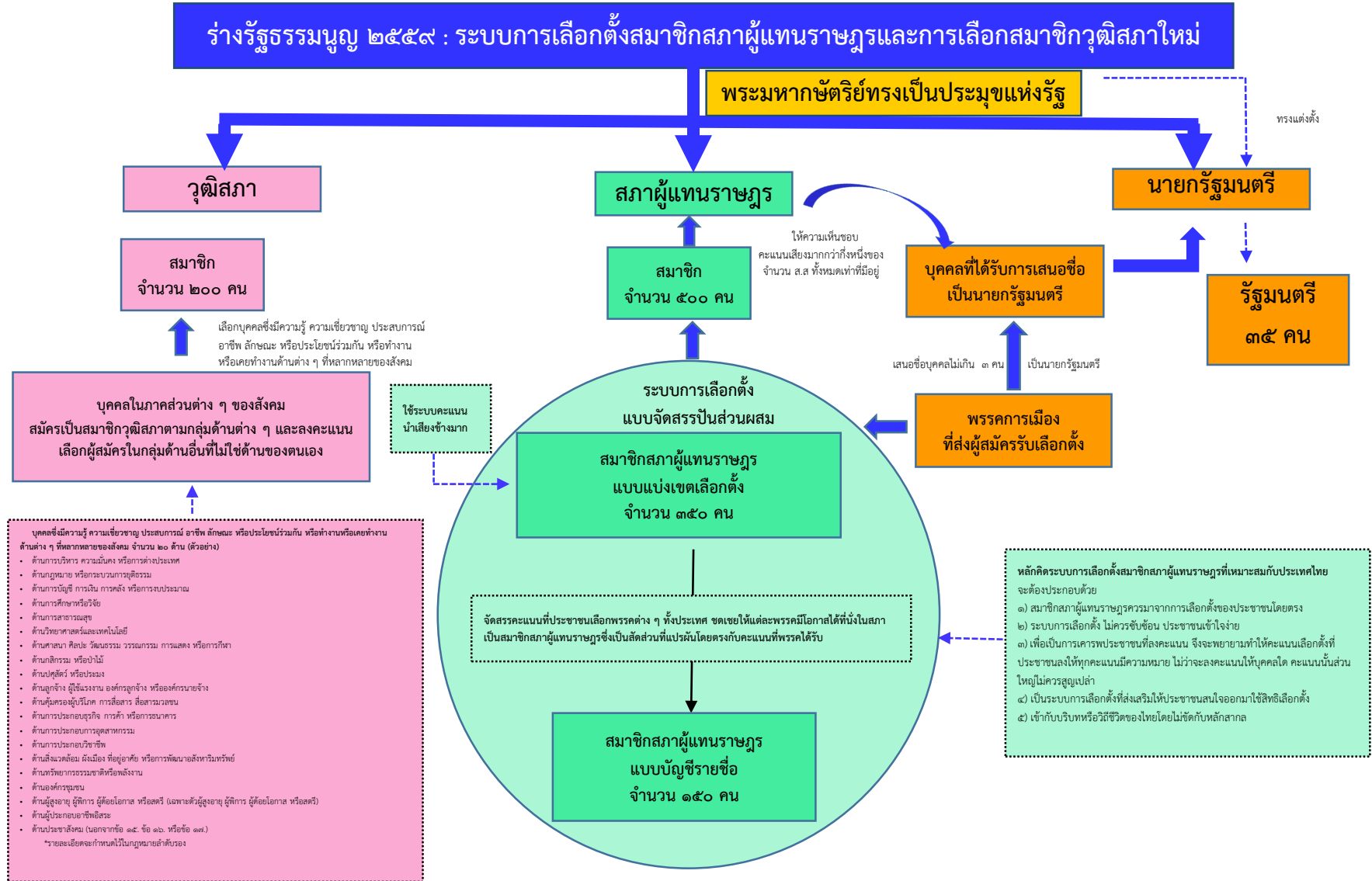




**ร่างรัฐธรรมนูญแห่งราชอาณาจักรไทย
พุทธศักราช
เรื่อง รัฐสภา และระบบการเลือกตั้ง ส.ส. และการเลือก ส.ว.**

**นายประพันธ์ นัยโกวิท
กรรมการร่างรัฐธรรมนูญ**



**สมาชิก
สภาผู้แทนราษฎร**

ตัวอย่าง

สมาชิกสภาผู้แทนราษฎรแบบแบ่งเขตเลือกตั้ง ๓๕๐ คน (เขตละ ๑ คน ใช้ระบบคะแนนนำเสียงข้างมาก)

แผนภาพ ๒/๖

เขต ๑	
ลงคะแนนเลือกตั้ง	ได้คะแนนลำดับที่
นายดำ พรรค ก.	๑
นายขาว พรรค ข.	๒
นายฟ้า พรรค ค.	๓
นายชมพู พรรค ...	๔
* นายดำ ได้เป็น ส.ส. เขต	

เขต ๒	
ลงคะแนนเลือกตั้ง	ได้คะแนนลำดับที่
นายเหลือง พรรค ก.	๒
นายเทา พรรค ข.	๑
นายเงิน พรรค ค.	๔
นายส้ม พรรค ...	๓
* นายเทา ได้เป็น ส.ส. เขต	

เขต ...	
ลงคะแนนเลือกตั้ง	ได้คะแนนลำดับที่
นายแดง พรรค ก.	๔
นายเขียว พรรค ข.	๓
นายม่วง พรรค ค.	๑
นายตาล พรรค ...	๒
* นายม่วง ได้เป็น ส.ส. เขต	

ผลการลงคะแนนเลือกตั้ง.	
พรรค	ส.ส. เขตที่พรรคได้รับทั้งหมด
พรรค ก.	A
พรรค ข.	B
พรรค ค.	C
พรรค ...	D

ส.ส. เขต

ขั้นตอนที่ ๒

เขต ๑

ประชาชน

ลงคะแนนเลือกตั้ง
ส.ส. แบบแบ่งเขต
แต่ละพรรค โดยใช้
บัตรเลือกตั้ง ๑ ใบ

เขต ๒

ประชาชน

ลงคะแนนเลือกตั้ง
ส.ส. แบบแบ่งเขต
แต่ละพรรค โดยใช้
บัตรเลือกตั้ง ๑ ใบ

เขต ...

ประชาชน

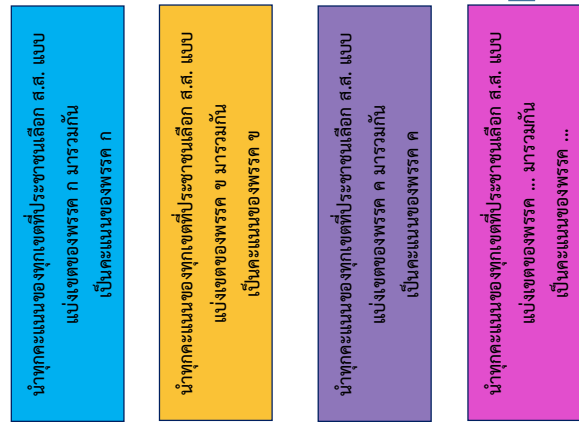
ลงคะแนนเลือกตั้ง
ส.ส. แบบแบ่งเขต
แต่ละพรรค โดยใช้
บัตรเลือกตั้ง ๑ ใบ

ส.ส.
บัญชีรายชื่อ
(๓ ขั้นตอนหลัก)

รวมคะแนนของพรรคทุกพรรคที่ส่งผู้สมัครรับเลือกตั้งแบบบัญชีรายชื่อที่ได้รับจากการเลือกตั้งแบบแบ่งเขตทั่วประเทศ

นำคะแนนรวมทั้งประเทศที่พรรคทุกพรรคที่ส่งผู้สมัครรับเลือกตั้งแบบบัญชีรายชื่อได้รับจากการเลือกตั้งแบบแบ่งเขต หารด้วยจำนวน ส.ส. ทั้งหมด ๕๐๐ คน จะได้ ค่าเฉลี่ย : ส.ส. ของพรรค ๑ คน

นำค่าเฉลี่ยที่ได้ไปหารจำนวนคะแนนของแต่ละพรรค จะได้จำนวน ส.ส. ที่พรรคพึงมี



ขั้นตอนที่ ๑

นำจำนวน ส.ส. ที่พรรคพึงมี ลบด้วยจำนวน ส.ส. เขต ทั้งหมดที่พรรคการเมืองนั้นได้รับ

ได้ ส.ส. บัญชีรายชื่อที่แต่ละพรรคจะได้รับ

สมาชิกสภาผู้แทนราษฎรแบบบัญชีรายชื่อ ๑๕๐ คน

ขั้นตอนที่ ๓

ตัวอย่างการคำนวณสมาชิกสภาผู้แทนราษฎร

(ตัวอย่าง)
ใช้บัตรเลือกตั้ง ส.ส. แบบแบ่งเขตใบเดียว

จำนวน ส.ส. ที่พรรคจะได้ ตามสัดส่วนของคะแนนที่ประชาชนลงคะแนนให้

พรรค	จำนวนคะแนนที่พรรคได้ คำนวณเป็นเปอร์เซ็นต์	จำนวน ส.ส. ที่พรรคจะพึงได้ (คน)	พรรคได้ ส.ส. แบบแบ่งเขตแล้ว (คน)	ส.ส. บัญชีรายชื่อ ที่พรรคจะพึงได้ (คน)	รวม ส.ส. ที่พรรคได้ (คน)
ก.	50%	250	150	100	250
ข.	20%	100	80	20	100
ค.	15%	75	60	15	75
ง.	10%	50	40	10	50
จ.	5%	25	20	5	25
รวม	100%	500	350	150	500

หมายเหตุ ส.ส. แบบแบ่งเขตมีจำนวน 350 คน ส.ส. แบบบัญชีรายชื่อมีจำนวน 150 คน รวม 500 คน
ไม่มีที่นั่งส่วนเกิน (Overhang)

(ตัวอย่าง)
กรณีมีที่นั่งส่วนเกิน (Overhang)

ใช้บัตรเลือกตั้ง ส.ส. แบบแบ่งเขตใบเดียว

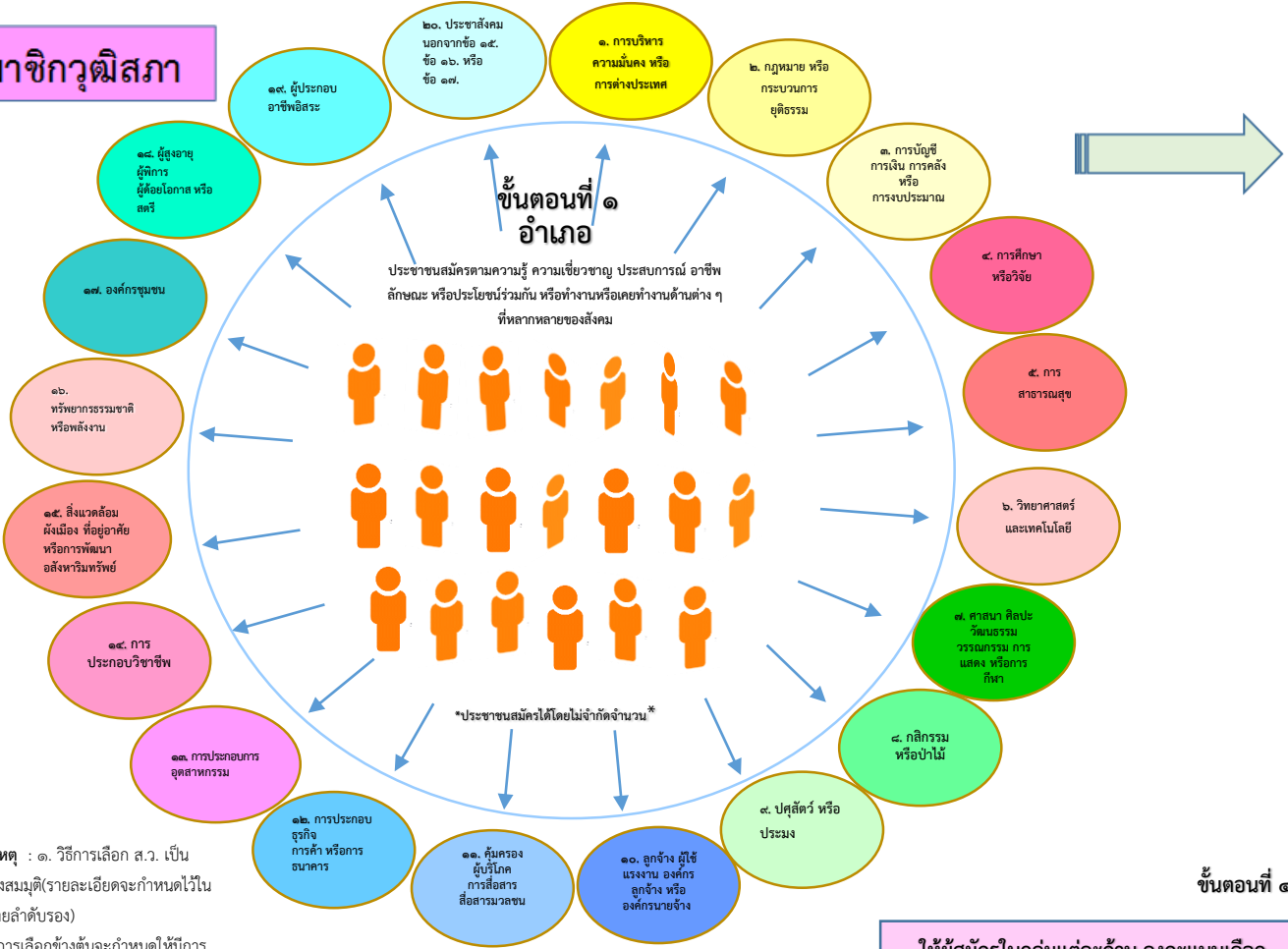
จำนวน ส.ส. ที่พรรคจะได้ ตามสัดส่วนของคะแนนที่ประชาชนลงคะแนนให้

พรรค	จำนวนคะแนนที่ พรรคได้ คำนวณเป็น เปอร์เซ็นต์	จำนวน ส.ส. ที่พรรคจะพึงได้ (คน)	พรรคได้ ส.ส. แบบแบ่งเขต แล้ว (คน)	ส.ส. บัญชี รายชื่อ ที่พรรคจะ พึงได้	ปรับให้เหลือ (150 คน)	รวม ส.ส. ที่พรรคจะได้ (หลังเฉลี่ย)
ก.	50%	250	150	100	96.774 = 97	247
ข.	20%	100	80	20	19.354 = 19	99
ค.	15%	75	55	20	19.354 = 19	74
ง.	10%	50	35	15	14.516 = 15	50
จ.	5%	25	30	0	0	30
รวม	100%	500	350	155	150	500

หมายเหตุ ส.ส. แบบแบ่งเขตมีจำนวน 350 คน ส.ส. แบบบัญชีรายชื่อมีจำนวน 150 คน รวม 500 คน
มีที่นั่งส่วนเกิน 5 คน ใช้สูตร $150 \times$ จำนวน ส.ส. แบบบัญชีรายชื่อของพรรค

155

สมาชิกวุฒิสภา



ส.ว. จำนวน ๒๐๐ คน

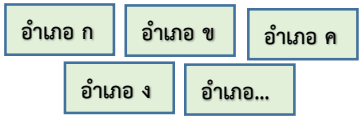
หมายเหตุ : ๑. วิธีการเลือก ส.ว. เป็น ตัวอย่างสมมุติ(รายละเอียดจะกำหนดไว้ใน กฎหมายลำดับรอง)

๒. วิธีการเลือกข้างต้นจะกำหนดให้มีการ คัดกรองผู้สมัครรับเลือกด้วยวิธีการอื่นที่ ผู้สมัครรับเลือกมีส่วนร่วมในการคัดกรองก็ได้ (รายละเอียดจะกำหนดไว้ในกฎหมาย ลำดับรอง)

ให้ผู้สมัครในกลุ่มแต่ละด้าน ลงคะแนนเลือก ผู้สมัครในกลุ่มด้านอื่น ที่ไม่ใช่ด้านของตนเอง ให้คงเหลือจำนวนผู้ผ่าน การเลือกตั้งรอบสุดท้ายในแต่ละด้าน ตามจำนวน ที่กำหนดในกฎหมายลำดับรอง

ขั้นตอนที่ ๒

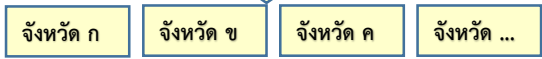
เมื่อผู้สมัครได้สมัครเข้าในด้านต่าง ๆ แล้ว ให้ผู้สมัครในกลุ่มแต่ละด้านของทุกอำเภอ ลงคะแนนเลือกผู้สมัครในกลุ่มด้านอื่น ที่ไม่ใช่ด้านของตนเอง ให้คงเหลือตามจำนวน ที่กำหนดในกฎหมายลำดับรอง เพื่อส่งไปเป็น ตัวแทนในระดับจังหวัด



ผู้ผ่านการเลือกตั้งระดับอำเภอ ๙๒๘ อำเภอ/เขต

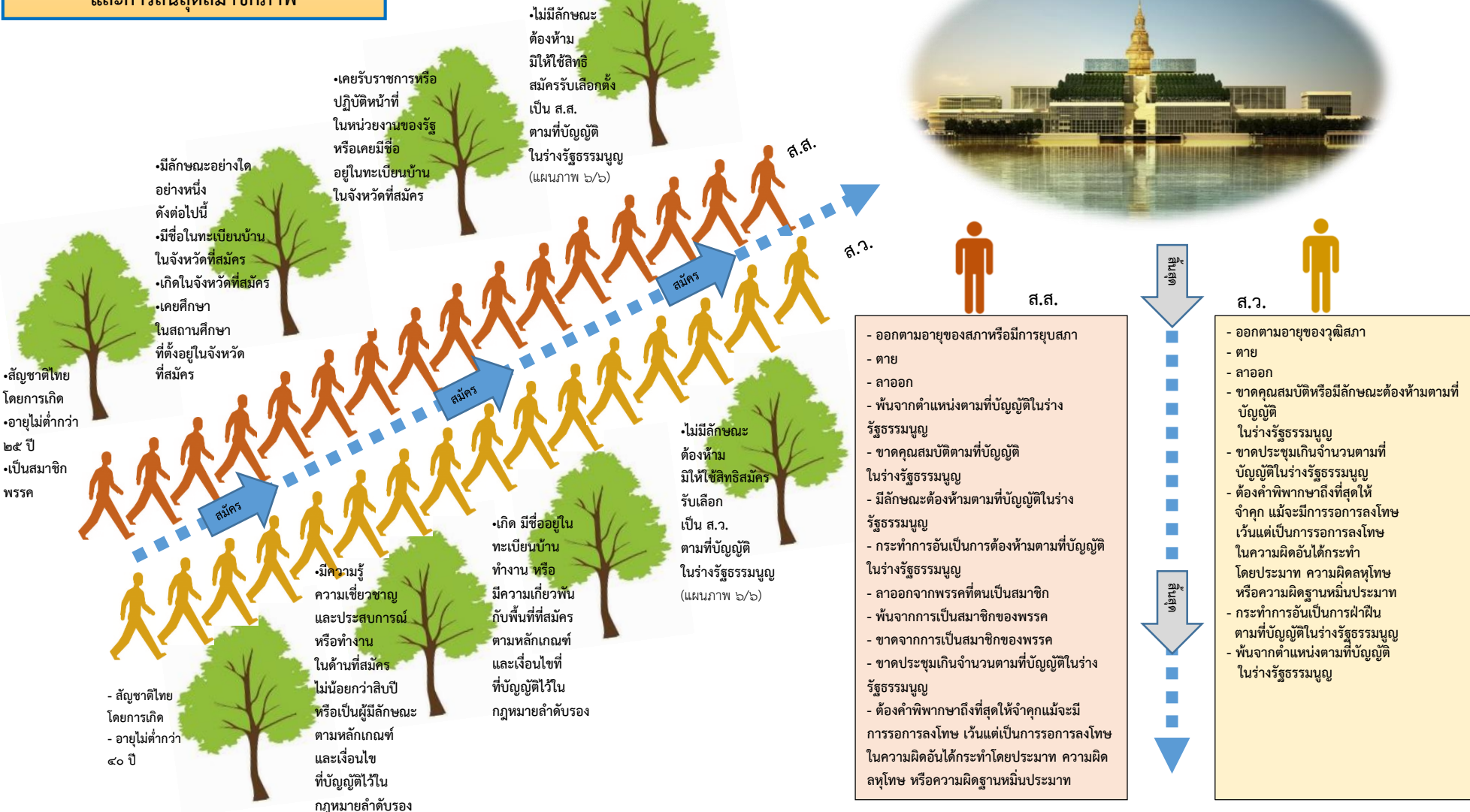
ขั้นตอนที่ ๓

ให้ผู้สมัครในกลุ่มแต่ละด้านของทุกจังหวัด ลงคะแนนเลือกผู้สมัครในกลุ่มด้านอื่น ที่ไม่ใช่ด้านของตนเอง ให้คงเหลือตามจำนวนที่ กำหนดในกฎหมายลำดับรอง เพื่อส่งไปเป็นตัวแทน ในระดับประเทศ



ผู้ผ่านการเลือกตั้งระดับจังหวัด ๗๗ จังหวัด

สิทธิในการสมัครเป็น ส.ส. และ ส.ว.
และการสิ้นสุดสมาชิกภาพ



•มีลักษณะอย่างใดอย่างหนึ่งดังต่อไปนี้

- มีชื่อในทะเบียนบ้านในจังหวัดที่สมัคร
- เกิดในจังหวัดที่สมัคร
- เคยศึกษาในสถานศึกษาที่ตั้งอยู่ในจังหวัดที่สมัคร

•สัญชาติไทยโดยการเกิด

•อายุไม่ต่ำกว่า ๒๕ ปี

•เป็นสมาชิกพรรค

•เคยรับราชการหรือปฏิบัติหน้าที่ในหน่วยงานของรัฐหรือเคยมีชื่ออยู่ในทะเบียนบ้านในจังหวัดที่สมัคร

•ไม่มีลักษณะต้องห้ามมิให้ใช้สิทธิสมัครรับเลือกตั้งเป็น ส.ส. ตามที่บัญญัติในร่างรัฐธรรมนูญ (แผนภาพ ๖/๖)

•ไม่มีลักษณะต้องห้ามมิให้ใช้สิทธิสมัครรับเลือกเป็น ส.ว. ตามที่บัญญัติในร่างรัฐธรรมนูญ (แผนภาพ ๖/๖)

•เกิด มีชื่ออยู่ในทะเบียนบ้าน หรือมีความเกี่ยวพันกับพื้นที่ที่สมัครตามหลักเกณฑ์และเงื่อนไขที่บัญญัติไว้ในกฎหมายลำดับรอง

•มีความรู้ ความเชี่ยวชาญ และประสบการณ์ หรือทำงานในตำแหน่งที่สมัคร ไม่น้อยกว่าสิบปี หรือเป็นผู้มีลักษณะตามหลักเกณฑ์และเงื่อนไขที่บัญญัติไว้ในกฎหมายลำดับรอง

- สัญชาติไทยโดยการเกิด

- อายุไม่ต่ำกว่า ๔๐ ปี

ส.ว.

ส.ส.



ส.ส.



ส.ว.

- ออกตามอายุของสภาหรือมีการยุบสภา
- ตาย
- ลาออก
- พ้นจากตำแหน่งตามที่บัญญัติในร่างรัฐธรรมนูญ
- ขาดคุณสมบัติตามที่บัญญัติในร่างรัฐธรรมนูญ
- มีลักษณะต้องห้ามตามที่บัญญัติในร่างรัฐธรรมนูญ
- กระทำการอันเป็นการต้องห้ามตามที่บัญญัติในร่างรัฐธรรมนูญ
- ลาออกจากพรรคที่ตนเป็นสมาชิก
- พ้นจากการเป็นสมาชิกของพรรค
- ขาดจากการเป็นสมาชิกของพรรค
- ขาดประชุมเกินจำนวนตามที่บัญญัติในร่างรัฐธรรมนูญ
- ต้องคำพิพากษาถึงที่สุดให้จำคุกแม้จะมีการรอลงโทษ เว้นแต่เป็นการรอลงโทษในความผิดอันได้กระทำโดยประมาท ความผิดลหุโทษ หรือความผิดฐานหมิ่นประมาท

- ออกตามอายุของวุฒิสภา
- ตาย
- ลาออก
- ขาดคุณสมบัติหรือมีลักษณะต้องห้ามตามที่บัญญัติในร่างรัฐธรรมนูญ
- ขาดประชุมเกินจำนวนตามที่บัญญัติในร่างรัฐธรรมนูญ
- ต้องคำพิพากษาถึงที่สุดให้จำคุก แม้จะมีการรอลงโทษ เว้นแต่เป็นการรอลงโทษในความผิดอันได้กระทำโดยประมาท ความผิดลหุโทษ หรือความผิดฐานหมิ่นประมาท
- กระทำการอันเป็นการฝ่าฝืนตามที่บัญญัติในร่างรัฐธรรมนูญ
- พ้นจากตำแหน่งตามที่บัญญัติในร่างรัฐธรรมนูญ

ส.ส.

ผู้ที่จะสมัครเป็น ส.ส. และ ส.ว. ซึ่งเป็นตัวแทนของประชาชน
การกรองต้องมีความเข้มและรัดกุม

ส.ว.

ลักษณะต้องห้าม

- บุคคลดังต่อไปนี้ต้องห้ามมิให้ใช้สิทธิสมัครรับเลือกตั้งเป็นสมาชิกสภาผู้แทนราษฎร
- ดิถยาเสพติดให้โทษ
 - เป็นบุคคลล้มละลายหรือเคยเป็นบุคคลล้มละลายทุจริต
 - เป็นเจ้าของหรือผู้ถือหุ้นในกิจการหนังสือพิมพ์หรือสื่อมวลชนใด ๆ
 - เป็นบุคคลผู้มีลักษณะต้องห้ามมิให้ใช้สิทธิเลือกตั้งตามที่บัญญัติในร่างรัฐธรรมนูญ
 - อยู่ระหว่างถูกระงับการใช้สิทธิสมัครรับเลือกตั้งเป็นการชั่วคราวหรือถูกเพิกถอนสิทธิสมัครรับเลือกตั้ง
 - ต้องคำพิพากษาให้จำคุกและถูกคุมขังอยู่โดยหมายของศาล
 - เคยได้รับโทษจำคุกโดยได้พ้นโทษมายังไม่ถึงสิบปีนับถึงวันเลือกตั้ง เว้นแต่ในความผิดอันได้กระทำโดยประมาทหรือความผิดลหุโทษ
 - เคยถูกสั่งให้พ้นจากราชการ หน่วยงานของรัฐ หรือรัฐวิสาหกิจ เพราะทุจริตต่อหน้าที่ หรือถือว่ากระทำการทุจริตหรือประพฤติมิชอบในวงราชการ
 - เคยต้องคำพิพากษาหรือคำสั่งของศาลอันถึงที่สุดให้ทรัพย์สินตกเป็นของแผ่นดินเพราะร่ำรวยผิดปกติหรือเคยต้องคำพิพากษาอันถึงที่สุดให้ลงโทษจำคุกเพราะกระทำความผิดตามกฎหมายว่าด้วยการป้องกันและปราบปรามการทุจริต
 - เคยต้องคำพิพากษาอันถึงที่สุดว่ากระทำความผิดต่อตำแหน่งหน้าที่ราชการ หรือต่อตำแหน่งหน้าที่ในการยุติธรรม หรือกระทำความผิดตามกฎหมายว่าด้วยความผิดของพนักงานในองค์การหรือหน่วยงานของรัฐ หรือความผิดเกี่ยวกับทรัพย์ที่กระทำโดยทุจริตตามประมวลกฎหมายอาญา ความผิดตามกฎหมายว่าด้วยการกู้ยืมเงินที่เป็นการฉ้อโกงประชาชน กฎหมายว่าด้วยความยาเสพติดในฐานเป็นผู้ผลิต นำเข้า ส่งออก หรือผู้ค้า กฎหมายว่าด้วยการพนัน ในฐานความผิดเป็นเจ้ามือหรือสำนัก กฎหมายว่าด้วยการป้องกันและปราบปรามการค้ามนุษย์ กฎหมายว่าด้วยการป้องกันและปราบปรามการฟอกเงินในความผิดฐานฟอกเงิน (เทียบมาจากคุณสมบัติผู้ใหญ่บ้านตามกฎหมายลักษณะปกครองท้องที่)
 - เคยต้องคำพิพากษาอันถึงที่สุดว่ากระทำการอันเป็นการทุจริตในการเลือกตั้ง
 - เป็นข้าราชการซึ่งมีตำแหน่งหรือเงินเดือนประจำนอกจากข้าราชการการเมือง
 - เป็นสมาชิกสภาท้องถิ่นหรือผู้บริหารท้องถิ่น
 - เป็นสมาชิกวุฒิสภาหรือเคยเป็นสมาชิกวุฒิสภาและสมาชิกภาพสิ้นสุดลงยังไม่เกินสองปี
 - เป็นพนักงานหรือลูกจ้างของหน่วยราชการ หน่วยงานของรัฐ หรือรัฐวิสาหกิจหรือเป็นเจ้าหน้าที่อื่นของรัฐ
 - เป็นตุลาการศาลรัฐธรรมนูญ หรือผู้ดำรงตำแหน่งในองค์กรอิสระ
 - อยู่ในระหว่างต้องห้ามมิให้ดำรงตำแหน่งทางการเมือง
 - เคยพ้นจากตำแหน่งเพราะเหตุตามที่บัญญัติในร่างรัฐธรรมนูญ

- สมาชิกวุฒิสภาต้องมีลักษณะต้องห้าม ดังต่อไปนี้
- เป็นบุคคลต้องห้ามมิให้ใช้สิทธิสมัครรับเลือกตั้งเป็นสมาชิกสภาผู้แทนราษฎรตามที่บัญญัติไว้ในร่างรัฐธรรมนูญ
 - เป็นข้าราชการ
 - เป็นหรือเคยเป็นสมาชิกสภาผู้แทนราษฎร เว้นแต่ได้พ้นจากการเป็นสมาชิกสภาผู้แทนราษฎรมาแล้วไม่น้อยกว่าห้าปีนับถึงวันสมัครรับเลือก
 - เป็นสมาชิกพรรคการเมือง
 - เป็นหรือเคยเป็นผู้ดำรงตำแหน่งใดในพรรคการเมือง เว้นแต่ได้พ้นจากการดำรงตำแหน่งในพรรคการเมืองมาแล้วไม่น้อยกว่าห้าปีนับถึงวันสมัครรับเลือก
 - เป็นหรือเคยเป็นรัฐมนตรี เว้นแต่ได้พ้นจากการเป็นรัฐมนตรีมาแล้วไม่น้อยกว่าห้าปีนับถึงวันสมัครรับเลือก
 - เป็นหรือเคยเป็นสมาชิกสภาท้องถิ่นหรือผู้บริหารท้องถิ่น เว้นแต่ได้พ้นจากการเป็นสมาชิกสภาท้องถิ่นหรือผู้บริหารท้องถิ่นมาแล้วไม่น้อยกว่าห้าปีนับถึงวันสมัครรับเลือก
 - เป็นบุพการี คู่สมรส หรือบุตรของผู้ดำรงตำแหน่งสมาชิกสภาผู้แทนราษฎร สมาชิกวุฒิสภา ข้าราชการการเมือง สมาชิกสภาท้องถิ่นหรือผู้บริหารท้องถิ่น ผู้สมัครรับเลือกเป็นสมาชิกวุฒิสภา ในคราวเดียวกัน หรือผู้ดำรงตำแหน่งในศาลรัฐธรรมนูญหรือในองค์กรอิสระ
 - เคยดำรงตำแหน่งสมาชิกวุฒิสภาตามรัฐธรรมนูญนี้

หมวด ๗

รัฐสภา

ส่วนที่ ๒ สภาผู้แทนราษฎร

ในส่วนที่มีการปรับปรุงใหม่ในเรื่องอื่น ๆ ได้แก่

๑. มาตรา ๕๕ (๒) บุคคลซึ่งมีอายุไม่ต่ำกว่า ๑๘ ปี ในวันเลือกตั้ง เป็นผู้มีสิทธิเลือกตั้ง (รธน. ๒๕๕๐ มาตรา ๕๕ (๒) มีอายุไม่ต่ำกว่า ๑๘ ปี บริบูรณ์ในวันที่ ๑ มกราคม ของปีที่มีการเลือกตั้ง)

๒. มาตรา ๕๖ บุคคลผู้มีลักษณะดังต่อไปนี้ในวันเลือกตั้ง เป็นบุคคลต้องห้ามมิให้ใช้สิทธิเลือกตั้ง

(๒) อยู่ในระหว่างถูกเพิกถอนสิทธิเลือกตั้ง ไม่ว่าคดีนั้นจะถึงที่สุดแล้วหรือไม่

๓. มาตรา ๕๒ ผู้ที่จะได้เป็น ส.ส. จะต้องได้คะแนนเสียงเลือกตั้งมากกว่าคะแนนเสียงที่ไม่เลือกผู้ใดเป็น ส.ส. (vote no)

หมวด ๗

รัฐสภา

- ส่วนที่ ๔ บทที่ใช้แก่สภาทั้งสอง และส่วนที่ ๕ การประชุมร่วมกันของรัฐสภา
: ในหลักการทั่วไปเป็นเช่นเดียวกับรัฐธรรมนูญแห่งราชอาณาจักรไทย พ.ศ. ๒๕๕๐

- ในส่วนที่มีการปรับปรุงใหม่ ได้แก่

๑. **มาตรา ๑๓๒** ร่างพระราชบัญญัติประกอบรัฐธรรมนูญให้เสนอต่อรัฐสภา และให้รัฐสภาประชุมร่วมกันเพื่อพิจารณาร่างพระราชบัญญัติประกอบรัฐธรรมนูญ ให้แล้วเสร็จภายในเวลา ๑๘๐ วัน

๒. **มาตรา ๑๔๔** เพิ่มสภาพบังคับ ในกรณีที่มีการกระทำที่ฝ่าฝืนมาตรา ๑๔๔ วรรคสอง กรณีการแปรญัตติที่มีผลให้ ส.ส. ส.ว. หรือ กรรมการมีส่วนไม่ว่าโดยทางตรงหรือทางอ้อมในการใช้งบประมาณรายจ่าย โดยให้ผู้ที่กระทำการฝ่าฝืนพ้นจากตำแหน่งและชดใช้เงินคืนพร้อมด้วยดอกเบี้ยภายใน ๒๐ ปี นับแต่วันที่มีการจัดสรรงบประมาณนั้น

บทเฉพาะกาลในส่วนที่เกี่ยวกับ ส.ว.

มาตรา ๒๖๕ ในวาระเริ่มแรก ให้วุฒิสภาประกอบด้วยสมาชิกจำนวนสองร้อยห้าสิบคน ซึ่งพระมหากษัตริย์ทรง

แต่งตั้งตามที่คณะรักษาความสงบแห่งชาติถวายคำแนะนำ โดยในการสรรหาและแต่งตั้งให้ดำเนินการตามหลักเกณฑ์และวิธีการ ดังต่อไปนี้

(๑) ให้มีคณะกรรมการสรรหาสมาชิกวุฒิสภาคณะหนึ่งซึ่งคณะรักษาความสงบแห่งชาติแต่งตั้งจากผู้ทรงคุณวุฒิซึ่งมีความรู้และประสบการณ์ในด้านต่าง ๆ และมีความเป็นกลางทางการเมือง จำนวนไม่น้อยกว่าเก้าคนแต่ไม่เกินสิบสองคน มีหน้าที่ดำเนินการสรรหาบุคคลซึ่งสมควรเป็นสมาชิกวุฒิสภา ตามหลักเกณฑ์และวิธีการ ดังต่อไปนี้

(ก) ให้คณะกรรมการการเลือกตั้งดำเนินการจัดให้มีการเลือกสมาชิกวุฒิสภาตามมาตรา ๑๐๗ จำนวนสองร้อยคนตามพระราชบัญญัติประกอบรัฐธรรมนูญว่าด้วยการได้มาซึ่งสมาชิกวุฒิสภา โดยให้ดำเนินการให้แล้วเสร็จก่อนวันที่มีการเลือกตั้งสมาชิกสภาผู้แทนราษฎรตามมาตรา ๒๖๘ ไม่น้อยกว่าสิบห้าวัน แล้วนำรายชื่อเสนอต่อคณะรักษาความสงบแห่งชาติ

(ข) ให้คณะกรรมการสรรหาสมาชิกวุฒิสภา คัดเลือกบุคคลผู้มีความรู้ความสามารถที่เหมาะสมในอันจะเป็นประโยชน์แก่การปฏิบัติหน้าที่ของวุฒิสภาและการปฏิรูปประเทศมีจำนวนไม่เกินสี่ร้อยคน ตามวิธีการที่คณะกรรมการสรรหาสมาชิกวุฒิสภากำหนด แล้วนำรายชื่อเสนอต่อคณะรักษาความสงบแห่งชาติ ทั้งนี้ ต้องดำเนินการให้แล้วเสร็จไม่ช้ากว่าระยะเวลาที่กำหนดตาม (ก)

(ค) ให้คณะรักษาความสงบแห่งชาติคัดเลือกผู้ได้รับเลือกตาม (ก) จากบัญชีรายชื่อที่ได้รับจากคณะกรรมการการเลือกตั้งให้ได้จำนวนห้าสิบคน และคัดเลือกรายชื่อสำรองจำนวนห้าสิบคน โดยการคัดเลือกดังกล่าวให้คำนึงถึงบุคคลจากกลุ่มต่าง ๆ อย่างทั่วถึง และให้คัดเลือกบุคคลจากบัญชีรายชื่อที่ได้รับการสรรหาตาม (ข) ให้ได้จำนวนหนึ่งร้อยเก้าสิบสี่คนรวมกับผู้ดำรงตำแหน่งปลัดกระทรวงกลาโหม ผู้บัญชาการทหารสูงสุด ผู้บัญชาการทหารบก ผู้บัญชาการทหารเรือ ผู้บัญชาการทหารอากาศ และผู้บัญชาการตำรวจแห่งชาติ เป็นสองร้อยห้าสิบคนและคัดเลือกรายชื่อสำรองจากบัญชีรายชื่อที่ได้รับการสรรหาตาม (ข) จำนวนห้าสิบคน ทั้งนี้ ให้แล้วเสร็จภายในสามวันนับแต่วันประกาศผลการเลือกตั้งสมาชิกสภาผู้แทนราษฎรตามมาตรา ๒๖๘

มาตรา ๒๖๕ (ต่อ)

(๒) มิให้นำความในมาตรา ๑๐๘ ข. ลักษณะต้องห้าม (๖) ในส่วนที่เกี่ยวกับการเคยดำรงตำแหน่งรัฐมนตรีมาใช้บังคับแก่ผู้ดำรงตำแหน่งสมาชิกวุฒิสภาซึ่งได้รับสรรหาตาม (๑) (ข) และมิให้นำความในมาตรา ๑๐๘ ข. ลักษณะต้องห้าม (๒) มาตรา ๑๘๔ (๑) และมาตรา ๑๘๕ มาใช้บังคับแก่ผู้ซึ่งได้รับแต่งตั้งให้เป็นสมาชิกวุฒิสภาโดยตำแหน่ง

(๓) ให้คณะกรรมการกฤษฎีกาความสงบแห่งชาตินำรายชื่อบุคคลซึ่งได้รับการคัดเลือกตาม (๑) (ค) จำนวนสองร้อยห้าสิบคนดังกล่าวขึ้นกราบบังคมทูลเพื่อทรงพระกรุณาโปรดเกล้าโปรดกระหม่อมแต่งตั้งต่อไป และให้หัวหน้าคณะกรรมการกฤษฎีกาความสงบแห่งชาติเป็นผู้ลงนามรับสนองพระบรมราชโองการ

(๔) อายุของวุฒิสภาตามมาตรานี้มีกำหนดห้าปี นับแต่วันที่มิพระบรมราชโองการแต่งตั้ง สมาชิกภาพของสมาชิกวุฒิสภาเริ่มตั้งแต่วันที่มิพระบรมราชโองการแต่งตั้ง ถ้ามีตำแหน่งว่างลง ให้เลื่อนรายชื่อบุคคลตามลำดับในบัญชีสำรองตาม (๑) (ค) ขึ้นเป็นสมาชิกวุฒิสภาแทน โดยให้ประธานวุฒิสภาเป็นผู้ดำเนินการและเป็นผู้ลงนามรับสนองพระบรมราชโองการสำหรับสมาชิกวุฒิสภาโดยตำแหน่ง เมื่อพ้นจากตำแหน่งที่ดำรงอยู่ในขณะได้รับแต่งตั้งเป็นสมาชิกวุฒิสภาให้พ้นจากตำแหน่งสมาชิกวุฒิสภาด้วย และให้ดำเนินการเพื่อแต่งตั้งให้ผู้ดำรงตำแหน่งนั้นเป็นสมาชิกวุฒิสภาโดยตำแหน่งแทน ให้สมาชิกวุฒิสภาที่ได้รับแต่งตั้งให้ดำรงตำแหน่งแทนตำแหน่งที่ว่าง อยู่ในตำแหน่งเท่าอายุของวุฒิสภาที่เหลืออยู่

(๕) ในระหว่างที่ยังไม่มีพระบรมราชโองการแต่งตั้งบุคคลในบัญชีรายชื่อสำรองขึ้นเป็นสมาชิกวุฒิสภาแทนตำแหน่งที่ว่างตาม (๔) หรือเป็นกรณีที่ไม่มียุติรายชื่อบุคคลเหลืออยู่ในบัญชีสำรอง หรือไม่มีผู้ดำรงตำแหน่งที่เป็นสมาชิกวุฒิสภาโดยตำแหน่ง ไม่ว่าด้วยเหตุใด ให้วุฒิสภาประกอบด้วยสมาชิกวุฒิสภาเท่าที่มีอยู่

(๖) เมื่ออายุของวุฒิสภาสิ้นสุดลงตาม (๔) ให้ดำเนินการเลือกสมาชิกวุฒิสภาตามมาตรา ๑๐๗ ต่อไป และให้นำความในมาตรา ๑๐๕ วรรคสามมาใช้บังคับโดยอนุโลม

มาตรา ๒๗๐ นอกจากจะมีหน้าที่และอำนาจตามที่บัญญัติไว้ในรัฐธรรมนูญแล้ว ให้วุฒิสภามี

มาตรา ๒๖๕ มีหน้าที่และอำนาจติดตาม เสนอแนะ และเร่งรัดการปฏิรูปประเทศเพื่อให้บรรลุเป้าหมายตามหมวด ๑๖ การปฏิรูปประเทศ และการจัดทำและดำเนินการตามยุทธศาสตร์ชาติ
ในการนี้ ให้คณะรัฐมนตรีแจ้งความคืบหน้าในการดำเนินการตามแผนการปฏิรูปประเทศต่อรัฐสภาเพื่อทราบทุกสามเดือน

ร่างพระราชบัญญัติที่จะตราขึ้นเพื่อดำเนินการตามหมวด ๑๖ การปฏิรูปประเทศ ให้เสนอและพิจารณาในที่ประชุมร่วมกันของรัฐสภา

ร่างพระราชบัญญัติใดที่คณะรัฐมนตรีเห็นว่าเป็นร่างพระราชบัญญัติที่จะตราขึ้นเพื่อดำเนินการตามหมวด ๑๖ การปฏิรูปประเทศ ให้แจ้งให้ประธานรัฐสภาทราบพร้อมกับการเสนอร่างพระราชบัญญัตินั้น ในกรณีที่คณะรัฐมนตรีมิได้แจ้งว่าเป็นร่างพระราชบัญญัติที่จะตราขึ้นเพื่อดำเนินการตามหมวด ๑๖ การปฏิรูปประเทศ หากสมาชิกสภาผู้แทนราษฎรหรือสมาชิกวุฒิสภาเห็นว่าร่างพระราชบัญญัตินั้นเป็นร่างพระราชบัญญัติที่จะตราขึ้นเพื่อดำเนินการตามหมวด ๑๖ การปฏิรูปประเทศ สมาชิกสภาผู้แทนราษฎรหรือสมาชิกวุฒิสภาจำนวนไม่น้อยกว่าหนึ่งในห้า ของแต่ละสภา อาจเข้าชื่อกันร้องขอต่อประธานรัฐสภาเพื่อให้วินิจฉัย การยื่นคำร้องดังกล่าวต้องยื่นก่อนที่สภาผู้แทนราษฎรหรือวุฒิสภา แล้วแต่กรณี จะพิจารณาร่างพระราชบัญญัตินั้นแล้วเสร็จ

เมื่อประธานรัฐสภาได้รับคำร้องตามวรรคสาม ให้ประธานรัฐสภาเสนอเรื่องต่อคณะกรรมการร่วม ซึ่งประกอบด้วยประธานวุฒิสภาเป็นประธาน รองประธานสภาผู้แทนราษฎรคนหนึ่ง ผู้นำฝ่ายค้านในสภาผู้แทนราษฎร ผู้แทนคณะรัฐมนตรีคนหนึ่ง และประธานคณะกรรมการสามัญคนหนึ่งซึ่งเลือกกันเองระหว่างประธานคณะกรรมการสามัญในวุฒิสภาทุกคณะเป็นกรรมการ เพื่อวินิจฉัย

การวินิจฉัยของคณะกรรมการร่วมตามวรรคสี่ให้ถือเสียงข้างมากเป็นประมาณคำวินิจฉัยของคณะกรรมการร่วมดังกล่าวให้เป็นที่สุด และให้ประธานรัฐสภาดำเนินการไปตามคำวินิจฉัยนั้น

มาตรา ๒๗๑ ในวาระเริ่มแรกภายในอายุของวุฒิสภามาตรา ๒๖๕

การพิจารณาร่างพระราชบัญญัติที่วุฒิสภาหรือสภาผู้แทนราษฎรยับยั้งไว้ตามมาตรา ๑๓๗ (๒) หรือ (๓) ให้กระทำโดยที่ประชุมร่วมกันของรัฐสภา ถ้าร่างพระราชบัญญัตินั้นเกี่ยวกับ

(๑) การแก้ไขเพิ่มเติมโทษหรือองค์ประกอบความผิดต่อตำแหน่งหน้าที่ราชการหรือต่อตำแหน่งหน้าที่ในการยุติธรรม หรือความผิดของพนักงานในองค์การหรือหน่วยงานของรัฐ เฉพาะเมื่อการแก้ไขเพิ่มเติมนั้นมีผลให้ผู้กระทำความผิดพ้นจากความผิดหรือไม่ต้องรับโทษ

(๒) ร่างพระราชบัญญัติที่วุฒิสภามีมติด้วยคะแนนเสียงไม่น้อยกว่าสองในสามของจำนวนสมาชิกวุฒิสภาทั้งหมดเท่าที่มีอยู่ว่ามีผลกระทบต่อกระบวนกระบวนการยุติธรรมอย่างร้ายแรง

มติของที่ประชุมร่วมกันของรัฐสภาที่ให้ความเห็นชอบร่างพระราชบัญญัติตามวรรคหนึ่ง ต้องมีคะแนนเสียงไม่น้อยกว่าสองในสามของจำนวนสมาชิกทั้งหมดเท่าที่มีอยู่ของรัฐสภา

มาตรา ๒๗๒ ในวาระเริ่มแรก เมื่อมีการเลือกตั้งสมาชิกสภาผู้แทนราษฎร

ตามมาตรา ๒๖๘ แล้ว หากมีกรณีที่ไม่อาจแต่งตั้งนายกรัฐมนตรีจากผู้มีชื่ออยู่ในบัญชีรายชื่อที่พรรคการเมืองแจ้งไว้ตามมาตรา ๘๘ ไม่ว่าจะด้วยเหตุใด และสมาชิกสภาผู้แทนราษฎรจำนวนไม่น้อยกว่ากึ่งหนึ่งของจำนวนสมาชิกสภาผู้แทนราษฎรทั้งหมดเท่าที่มีอยู่เข้าชื่อเสนอต่อประธานรัฐสภาขอให้รัฐสภามีมติยกเว้นเพื่อไม่ต้องเสนอชื่อนายกรัฐมนตรีจากผู้มีชื่ออยู่ในบัญชีรายชื่อที่พรรคการเมืองแจ้งไว้ตามมาตรา ๘๘ ในกรณีเช่นนั้น ให้ประธานรัฐสภาจัดให้มีการประชุมร่วมกันของรัฐสภาโดยพลัน และในกรณีที่รัฐสภามีมติด้วยคะแนนเสียงไม่น้อยกว่าสองในสามของจำนวนสมาชิกทั้งหมดเท่าที่มีอยู่ของทั้งสองสภาให้ยกเว้นได้ ให้สภาผู้แทนราษฎรดำเนินการตามมาตรา ๑๕๕ ต่อไป โดยจะเสนอชื่อผู้อยู่ในบัญชีรายชื่อที่พรรคการเมืองแจ้งไว้ตามมาตรา ๘๘ หรือไม่ก็ได้

ตัวอย่าง บัตรออกเสียงประชามติ

ข้อแนะนำ

๑. การออกเสียง ให้ทำเครื่องหมาย X เพียงเครื่องหมายเดียว
ในช่อง เห็นชอบ หรือ ไม่เห็นชอบ เท่านั้น

๒. โปรดอย่าทำเครื่องหมายอื่น หรือเขียนข้อความใด ๆ
ลงในบัตรออกเสียงประชามติ

บัตรออกเสียงประชามติ

ประเด็น ให้ความเห็นชอบหรือไม่เห็นชอบ ร่างรัฐธรรมนูญ
แห่งราชอาณาจักรไทย พุทธศักราช ... พงศกัศ

ประเด็นที่ ๑ โปรดทำเครื่องหมายกากบาท X
ในช่องทำเครื่องหมายเพียงเครื่องหมายเดียว

เห็นชอบ ไม่เห็นชอบ

ช่องทำเครื่องหมาย

ประเด็นเพิ่มเติม "ท่านเห็นด้วยหรือไม่ เพื่อให้การปฏิรูปประเทศเกิดความต่อเนื่อง
ตามแผนยุทธศาสตร์ชาติ สัปดาห์กำหนดไว้โดยบทเฉพาะกาลว่า ในระหว่าง ๕ ปีแรก
นับแต่วันที่มีรัฐสภาชุดแรกตามรัฐธรรมนูญนี้ ให้ที่ประชุมร่วมกันของรัฐสภาเป็น
ผู้พิจารณาให้ครุ มเห็นชอบบุคคลซึ่งสมควรได้รับแต่งตั้งเป็นนายกรัฐมนตรี"

ประเด็นที่ ๒ โปรดทำเครื่องหมายกากบาท X
ในช่องทำเครื่องหมายเพียงเครื่องหมายเดียว

เห็นชอบ ไม่เห็นชอบ

ช่องทำเครื่องหมาย

ตัวอย่าง