



คณะกรรมการร่างรัฐธรรมนูญ

Constitution Drafting Commission (CDC)

ฉบับที่ ๔๕ วันอังคารที่ ๒๒ ธันวาคม ๒๕๕๘ ณ ห้องประชุมงบประมาณ

นายชาติชาย ณ เชียงใหม่ โฆษกกรรมการร่างรัฐธรรมนูญ ขอนำเสนอรายงานความคืบหน้าการดำเนินงานของคณะกรรมการร่างรัฐธรรมนูญ ในการประชุมครั้งที่ ๔๘ วันจันทร์ที่ ๒๑ ธันวาคม ๒๕๕๘ และครั้งที่ ๔๙ วันอังคารที่ ๒๒ ธันวาคม ๒๕๕๘ เวลา ๑๑.๓๐ นาฬิกา ณ ห้องประชุมงบประมาณ ชั้น ๓ อาคารรัฐสภา ๓ ดังนี้

เรื่องที่หนึ่ง พิจารณาหลักการเพื่อให้ได้มาซึ่งสมาชิกวุฒิสภา (พิจารณาต่อเนื่องเมื่อวันจันทร์ที่ ๒๑ ธันวาคม ๒๕๕๘ และวันอังคารที่ ๒๒ ธันวาคม ๒๕๕๘)

ที่ประชุมได้พิจารณาหลักการอันเป็นรายละเอียดที่เกี่ยวข้องกับการได้มาซึ่งสมาชิกวุฒิสภา โดยได้วางหลักการที่ต้องนำไปกำหนดไว้ในรัฐธรรมนูญ ส่วนรายละเอียดต่าง ๆ เช่น แนวคิดในการจัดกลุ่มบุคคลด้านต่าง ๆ ๒๐ กลุ่ม ให้นำไปกำหนดไว้ในกฎหมายลำดับรอง ซึ่งอาจมีการเปลี่ยนแปลงได้ โดยการพิจารณาเรื่องดังกล่าวกำลังอยู่ระหว่างการพิจารณาและยังไม่มีมติชัดเจน หากมีความชัดเจนแล้ว โฆษกกรรมการร่างรัฐธรรมนูญจะนำมารายงานให้ทราบต่อไป

เรื่องที่สอง สรุปผลการสำรวจความคิดเห็นของประชาชน (พิจารณาเมื่อวันอังคารที่ ๒๒ ธันวาคม ๒๕๕๘)

คณะอนุประชาสัมพันธ์และสำรวจความคิดเห็นของประชาชน ได้รายงานความคืบหน้าเกี่ยวกับผลการสำรวจความคิดเห็นของประชาชนต่อการร่างรัฐธรรมนูญในประเด็นต่าง ๆ ซึ่งจัดทำโดยสำนักงานสถิติแห่งชาติ (รายละเอียดตามเอกสารแนบ)

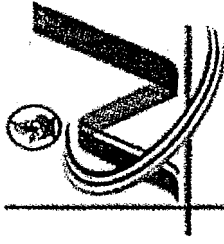
เรื่องอื่น ๆ

กำหนดให้มีการประชุมครั้งต่อไป ในวันพุธที่ ๒๓ ธันวาคม ๒๕๕๘ เวลา ๑๑.๓๐ นาฬิกา ณ ห้องประชุมงบประมาณ ชั้น ๓ อาคารรัฐสภา ๓

จัดทำและเผยแพร่โดย
ทีมโฆษกกรรมการร่างรัฐธรรมนูญ
๒๒ ธันวาคม ๒๕๕๘
ข้อมูล ณ เวลา ๑๕.๐๐ นาฬิกา

สรุปผล

การสำรวจความคิดเห็นของประชาชนต่อการร่างรัฐธรรมนูญ แห่งราชอาณาจักรไทย (ธันวาคม พ.ศ. 2558)



สำนักงานกกต.แห่งชาติ

ธันวาคม 2558

วัตถุประสงค์

➤ เพื่อรวบรวมข้อมูลเกี่ยวกับ

- ❖ การติดตามข้อมูลข่าวสารเกี่ยวกับการร่างรัฐธรรมนูญ
- ❖ ความคิดเห็นเกี่ยวกับการเลือกตั้งแบบจัดสรรปันส่วนผสม
- ❖ ความคิดเห็นเกี่ยวกับผู้ที่จะเป็นนายกรัฐมนตรีสมาชิกสภาผู้แทนราษฎร (ส.ส.) และสมาชิกวุฒิสภา (ส.ว.)
- ❖ ความคิดเห็นต่อองค์การอิสระตามรัฐธรรมนูญ
- ❖ ข้อเสนอแนะเกี่ยวกับการจัดทำร่างรัฐธรรมนูญฉบับใหม่

เพื่อเปิดโอกาสให้ประชาชนได้มีส่วนร่วมแสดงความคิดเห็น/ข้อเสนอแนะ
ในประเด็นที่สำคัญก่อนการยกร่างรัฐธรรมนูญ และนำข้อมูลที่ได้ไปใช้เป็น
แนวทางการจัดทำร่างรัฐธรรมนูญที่ตอบสนองต่อความต้องการของประชาชน

ระเบียบวิธีการสำรวจ

คําสํานวน

ประชาชนที่มีอายุ 18 ปีขึ้นไป ทั่วประเทศ

กรอบเก็บรวบรวมข้อมูล

ระหว่างวันที่ 6 - 13 ธันวาคม 2558

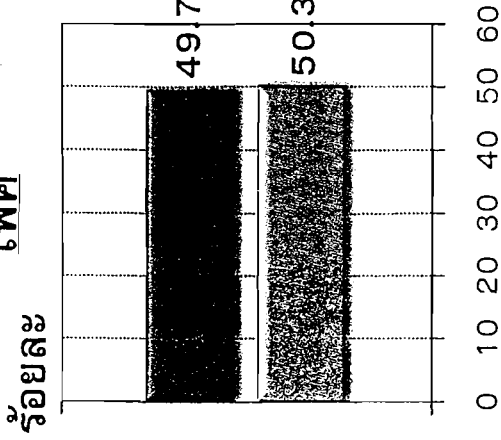
แผนการสุ่มตัวอย่าง

ใช้แผนการสุ่มตัวอย่างแบบ Stratified Three - stage Sampling โดยกำหนดให้เขตเจงนัมบ (EA) เป็นหน่วยตัวอย่างชั้นที่หนึ่ง คราวเรือนส่วนบุคคลที่มีสมาชิกอายุ 18 ปีขึ้นไปเป็นหน่วยตัวอย่างชั้นที่สอง และสมาชิกที่มีอายุ 18 ปีขึ้นไปเป็นหน่วยตัวอย่างชั้นที่สาม ได้จำนวนตัวอย่างทั้งสิ้น 5,800 คน

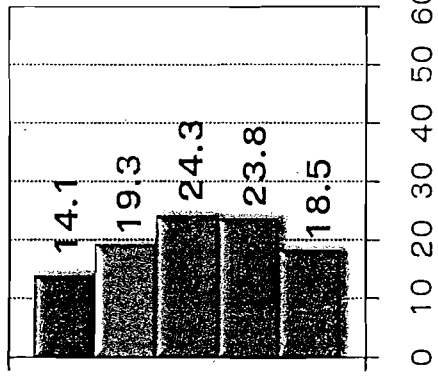
การนำเสนอผลการสำรวจ

ประชาชนตัวอย่างที่ถูกล้อมรั้ว

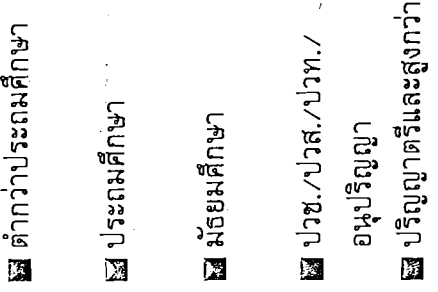
เพศ



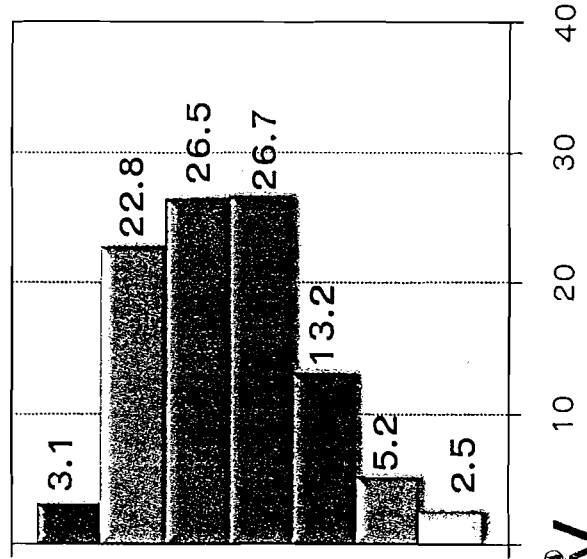
อายุ



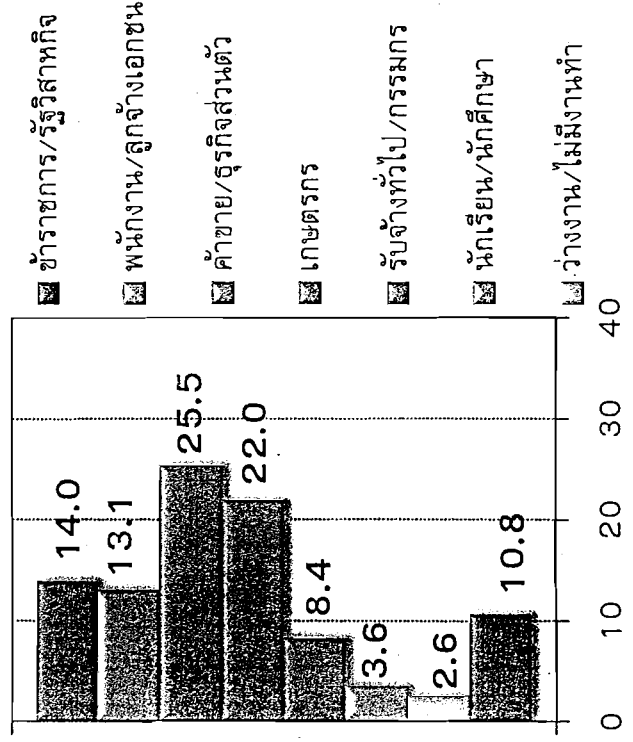
ระดับการศึกษา



รายได้ครัวเรือนเฉลี่ยต่อเดือน



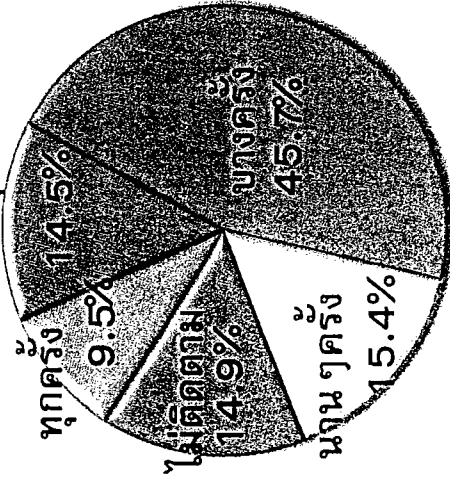
อาชีพ



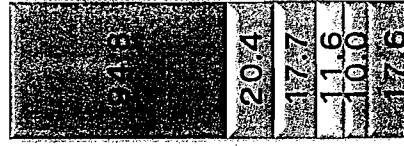
การติดตามข้อมูลข่าวสารเกี่ยวกับกา^รร่างรัฐธรรมนูญ

แหล่งข้อมูลที่ติดตาม^{1/}

เกือบทุกคน^๒



ผู้ติดตาม
(85.1%)



โทรทัศน์

หนังสือพิมพ์/เอกสาร/สื่อสิ่งพิมพ์

อินเทอร์เน็ต

วิทยุ

เจ้าหน้าที่รัฐ เช่น กำนัน ฯลฯ

อื่นๆ เช่น เพื่อน/ครอบครัว ป้ายประชาสัมพันธ์ ฯลฯ

รายได้ของครัวเรือน

อาชีพ

การศึกษา

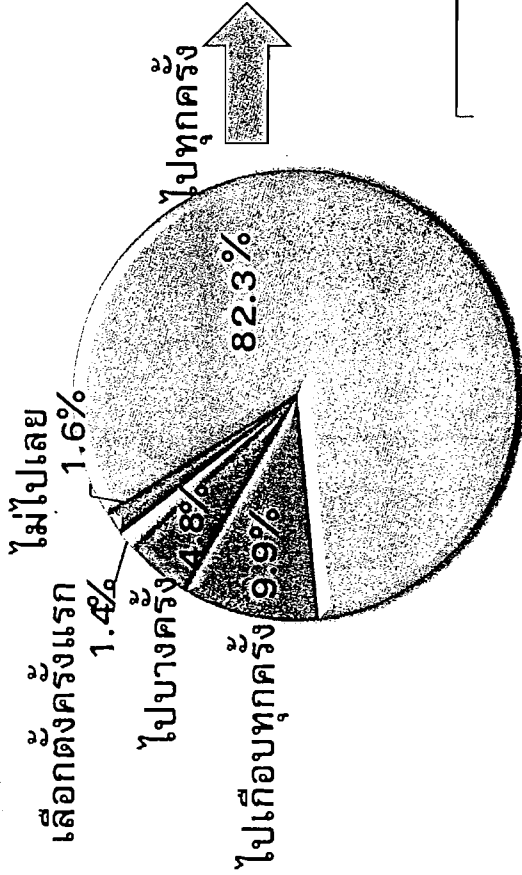
อายุ

ภาค

รายได้ของครัวเรือน	อาชีพ	การศึกษา	อายุ	ภาค
78.9	ข้าราชการ/รัฐวิสาหกิจ	ประถมศึกษาและต่ำกว่า	18 - 29 ปี	กทม.
80.4	พนักงาน/ลูกจ้างเอกชน	กว่ามัธยมศึกษา	30 - 39 ปี	กลาง
85.6	ค้าขาย/ธุรกิจส่วนตัว	ปวช./ปวส./ปวท./อนุปริญญา	40 - 49 ปี	เหนือ
85.4	เกษตรกร	ปริญญาตรีและสูงกว่า	50 - 59 ปี	ตอน
88.9	รับจ้างทั่วไป/กรรมกร	ปริญญาตรีและสูงกว่า	60 ปีขึ้นไป	ใต้
93.7	อื่นๆ เช่น ว่างงาน นักเรียน ฯลฯ	มากกว่า 1 คำตอบ		

หมายเหตุ: 1/ตอบได้มากกว่า 1 คำตอบ - 2/ตอบได้มากกว่า 1 คำตอบ

การไปใช้สิทธิเลือกตั้งผ่าน ๑ มา ทั้งในระดับชาติและระดับท้องถิ่น

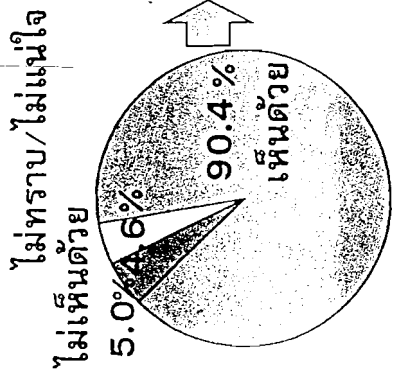


ภาค	อายุ	การศึกษา	อาชีพ
66.8	61.6	88.7	91.3
77.6	76.4	83.0	67.0
90.7	84.5	77.1	81.7
88.7	89.8	80.7	92.8
85.2	90.5		81.1
			75.3

กทม.	18 - 29 ปี	ประถมศึกษาและต่ำกว่า	ข้าราชการ/รัฐวิสาหกิจ
กลาง	30 - 39 ปี	มัธยมศึกษา	พนักงาน/ลูกจ้างเอกชน
เหนือ	40 - 49 ปี	ปวช./ปวส./ปวท./	ค้าขาย/ธุรกิจส่วนตัว
ตะวันออก	50 - 59 ปี	อนุปริญญา	เกษตรกร
เฉียงเหนือ	60 ปีขึ้นไป	ปริญญาตรีและสูงกว่า	รับจ้างทั่วไป/กรรมกร
ใต้			อื่นๆ เช่น ว่างาน นักเรียน/นักศึกษา ฯลฯ

การแสดงความบริสุทธิ์ใจของผู้สมัครเข้ารับการศึกษาต่อ

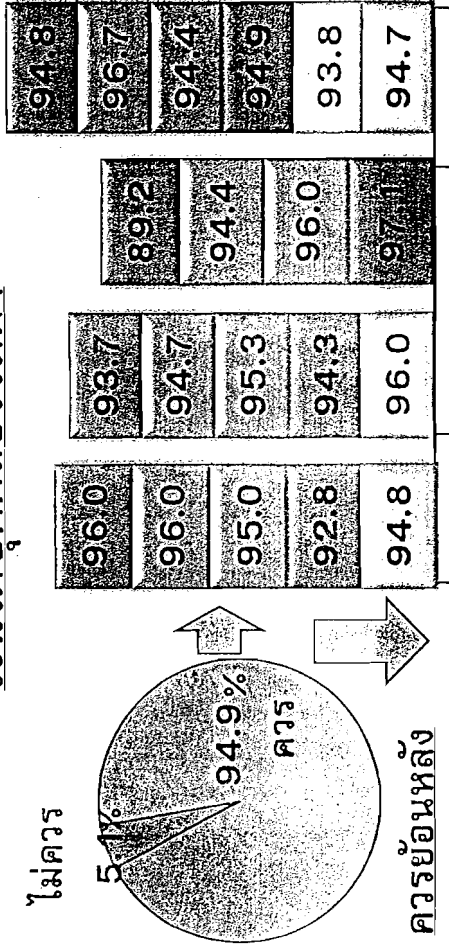
การเปิดเผยทรัพย์สินและหนี้สินของตนเอง และคู่สมรส รวมทั้งบุตรที่ยังไม่บรรลุนิติภาวะ



ภาค	อายุ	การศึกษา	อาชีพ
	18 - 29 ปี	ประถมศึกษาและต่ำกว่า	ข้าราชการ/รัฐวิสาหกิจ
	30 - 39 ปี	มัธยมศึกษา	พนักงาน/ลูกจ้างเอกชน
	40 - 49 ปี	ปวช./ปวส./ปวท./	ค้าขาย/ธุรกิจส่วนตัว
	50 - 59 ปี	อนุปริญญา	เกษตรกร
	60 ปีขึ้นไป	ปริญญาตรีและสูงกว่า	รับจ้างทั่วไป/กรรมกร
			อื่นๆ เช่น ว่างงาน นักเรียน/นักศึกษา ฯลฯ

การแสดงความบริสุทธิ์ใจในการเสียภาษี

เงินได้บุคคลธรรมดา



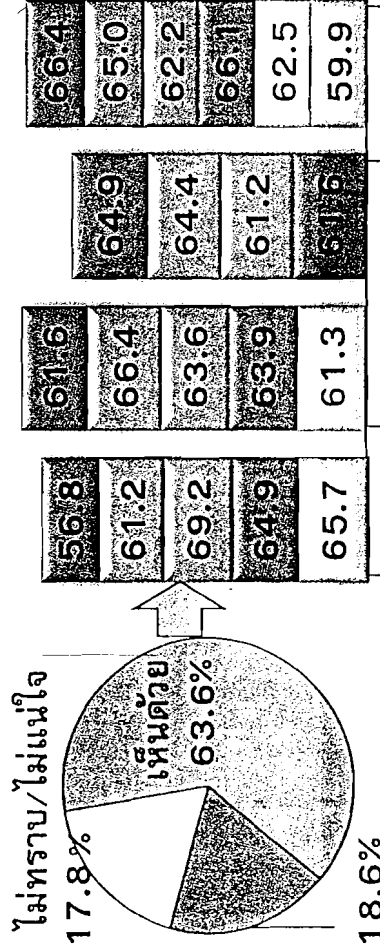
ภาค	อายุ	การศึกษา	อาชีพ
	2 ปี ร้อยละ 18.8		
	3 ปี ร้อยละ 28.8		
	4 ปี ร้อยละ 14.9		
	5 ปี ร้อยละ 32.4		

- กทม.
- 18 - 29 ปี
- ประถมศึกษาและต่ำกว่า
- ข้าราชการ/รัฐวิสาหกิจ
- กลาง
- 30 - 39 ปี
- มัธยมศึกษา
- พนักงาน/ลูกจ้างเอกชน
- เหนือ
- 40 - 49 ปี
- ปวช./ปวส./ปวท./
- ค้าขาย/ธุรกิจส่วนตัว
- ตะวันออก
- 50 - 59 ปี
- อนุปริญญา
- เกษตรกร
- เชียงเหนือ
- 60 ปีขึ้นไป
- ปริญญาตรีและสูงกว่า
- รับจ้างทั่วไป/กรรมกร
- ใต้
- อื่นๆ เช่น ว่างงาน นักเรียน/นักศึกษา ฯลฯ

ความคิดเห็นเกี่ยวกับการเลือกตั้ง

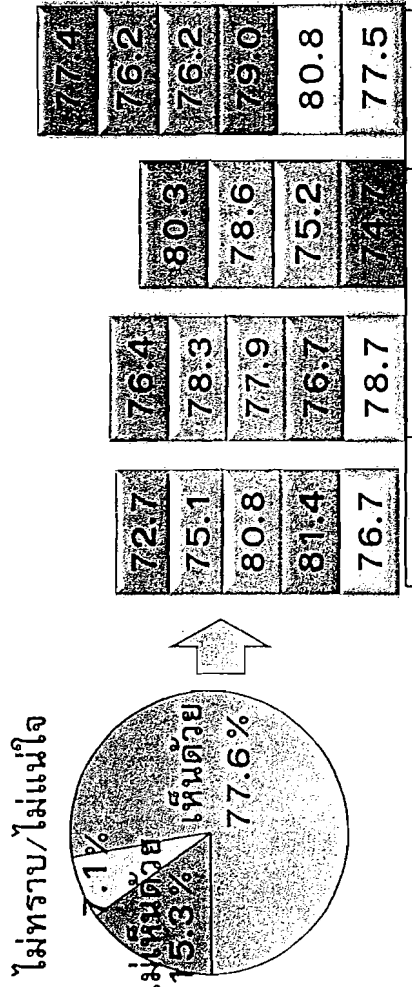
การเลือกตั้งแบบจัดสรรปันส่วนผสม

(โดยมีการนำคะแนนของผู้สมัครเข้ารับการเลือกตั้งทุกคนมาคำนวณเพื่อหาสัดส่วนผู้แทนที่พรรคการเมืองแต่ละพรรคจะได้รับ)



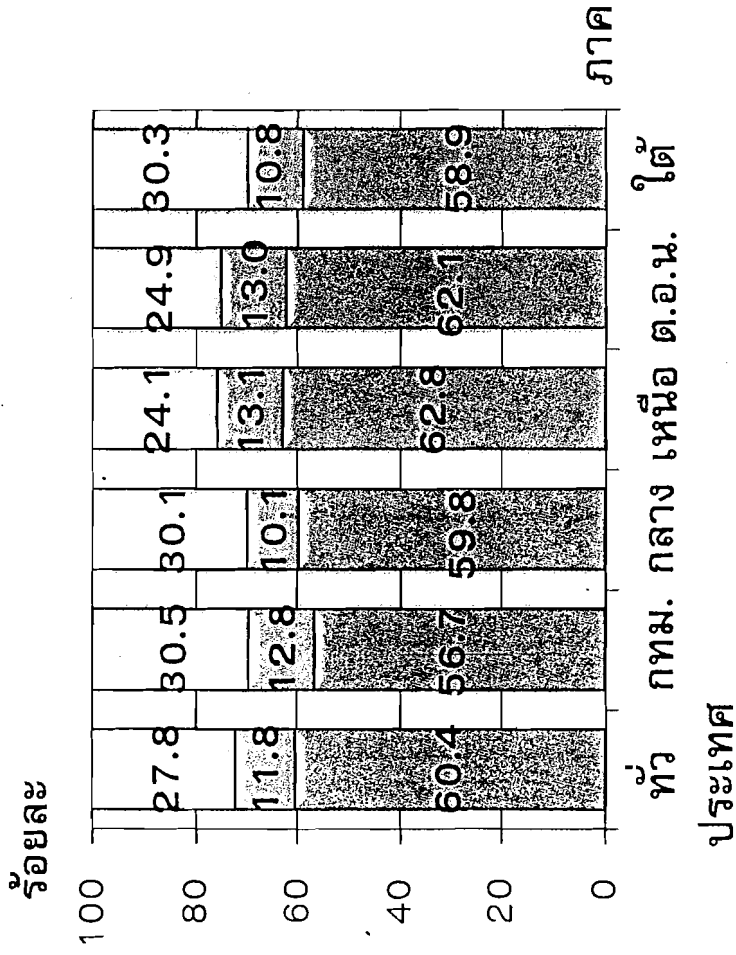
การใช้บัตรเลือกตั้ง ส.ส.เพียงใบเดียว

(เพื่ออำนวยความสะดวกและง่ายสำหรับผู้ใช้สิทธิเลือกตั้ง)



- กทม. 18 - 29 ปี ประถมศึกษาและต่ำกว่า ข้าราชการ/รัฐวิสาหกิจ
- กลาง 30 - 39 ปี มัธยมศึกษา พนักงาน/ลูกจ้างเอกชน
- เหนือ 40 - 49 ปี ปวช./ปวส./ปวท./ ค้าขาย/ธุรกิจส่วนตัว
- ตะวันออก 50 - 59 ปี อหุปริญญา เกษตรกร
- เฉียงเหนือ 60 ปีขึ้นไป ปริญญาตรีและสูงกว่า รับจ้างทั่วไป/กรรมกร
- ใต้ อื่นๆ เช่น ว่างาน นักเรียน/นักศึกษา ฯลฯ

สิ่งสำคัญในการพิจารณาองค์คะแนน
เลือกตั้ง สมาชิกสภาผู้แทนราษฎร
(ส.ส.)

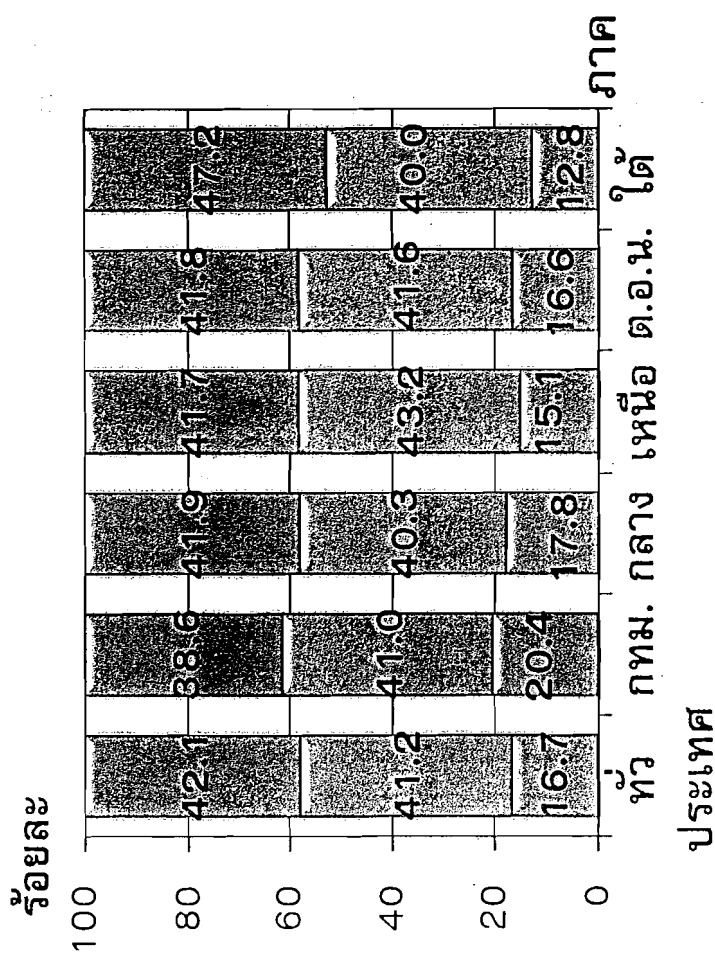


□ ตัวผู้สมัคร

▒ พรรค

▓ ตัวผู้สมัครและพรรค

การดำเนินการกับผู้สมัครเลือกตั้ง
ที่ได้คะแนนน้อยกว่าคะแนนที่ไม่ประสงค์
จะเลือกใคร (โหวตโน)



▒ ผู้สมัครคนไหนไม่ควรลงสมัครในการเลือกตั้งครั้งต่อไปอีก และให้พรรคการเมืองส่งคนใหม่มาแทน

▓ ควรยอมให้ผู้สมัครคนไหนลงสมัครใหม่ได้อีกครั้ง

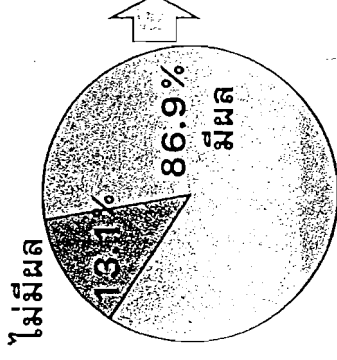
▒ ไม่ทราบ/ไม่แน่ใจ

ความคิดเห็นเกี่ยวกับข้อเสนอชื่อนายกรัฐมนตรี

การตัดสินใจในการลงคะแนนการเลือกตั้ง หากกำหนดให้พรรคการเมืองจะต้องเสนอชื่อผู้ที่จะเป็นนายกรัฐมนตรี ประกาศให้ประชาชนทราบก่อนการเลือกตั้ง

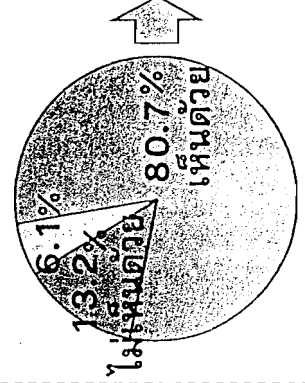
การกำหนดให้พรรคการเมืองต้องประกาศ รายชื่อผู้ที่จะมาเป็นนายกรัฐมนตรี ให้ประชาชนทราบก่อนการเลือกตั้ง

89.1	84.9	84.3	87.2
84.2	87.2	86.4	87.5
88.8	86.0	86.9	86.7
87.1	88.3	89.8	87.5
88.2	87.5	86.4	86.4



ไม่ทราบ/ไม่แน่ใจ

79.4	80.4	81.7
78.2	83.0	83.6
83.1	80.7	79.1
81.5	79.9	81.8
83.1	79.5	78.6
	83.1	80.1



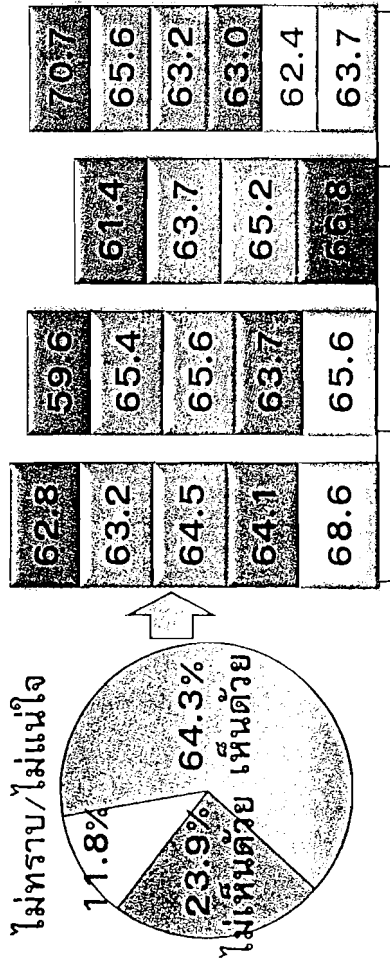
ภาค อายุ การศึกษา อาชีพ

ภาค อายุ การศึกษา อาชีพ

- กทม. 18 - 29 ปี ประถมศึกษาและต่ำกว่า ข้าราชการ/รัฐวิสาหกิจ
- กลาง 30 - 39 ปี มัธยมศึกษา พนักงาน/ลูกจ้างเอกชน
- เหนือ 40 - 49 ปี ปวช./ปวส./ปวท./ ค่าย/ธุรกิจส่วนตัว
- ตะวันออก 50 - 59 ปี อนุปริญญา เกษตรกร
- เชียงเหนือ 60 ปีขึ้นไป ปริญญาตรีและสูงกว่า รับจ้างทั่วไป/กรรมกร
- ใต้ อื่นๆ เช่นว่างงาน/นักเรียน/นักศึกษา ฯลฯ 10

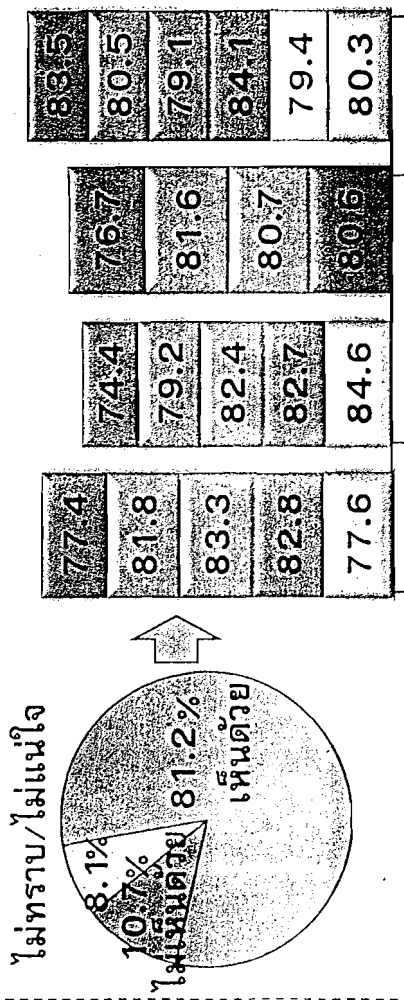
ความคิดเห็นเกี่ยวกับบุคคลที่จะมาเป็นนายกรัฐมนตรี

หากผู้ที่พรรคการเมืองประกาศว่าจะเสนอชื่อให้เป็นนายกรัฐมนตรี โดยบุคคลนั้นอาจจะเป็นผู้สมัคร ส.ส. ของพรรค หรือสมาชิกของพรรค หรือบุคคลอื่นก็ได้



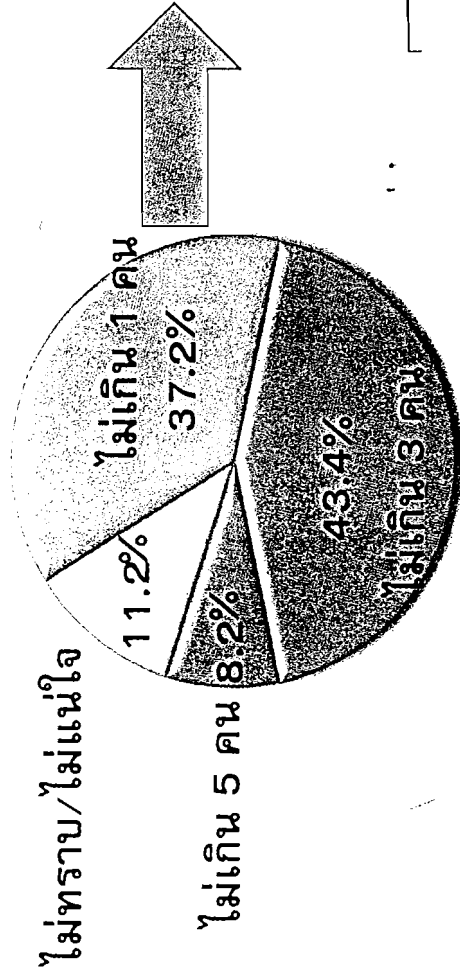
- ภาค อายุ การศึกษา อาชีพ
- กทม. ประถมศึกษาและต่ำกว่า ข้าราชการ/รัฐวิสาหกิจ
 - กลาง มัธยมศึกษา พนักงาน/ลูกจ้างเอกชน
 - เหนือ ปวช./ปวส./ปวท./ ค้าขาย/ธุรกิจส่วนตัว
 - ตะวันออก อนุปริญญา เกษตรกร
 - เชียงเหนือ ปริญญาตรีและสูงกว่า รับจ้างทั่วไป/กรรมกร
 - ใต้ อื่นๆ เช่น วางงาน นักรียน/นักศึกษา ฯลฯ 11

หากบุคคลที่จะเป็นนายกรัฐมนตรีจะต้องได้รับความเห็นชอบจาก ส.ส. ด้วยคะแนนเสียงเกินกึ่งหนึ่งของ ส.ส.



- ภาค อายุ การศึกษา อาชีพ
- ข้าราชการ/รัฐวิสาหกิจ
 - พนักงาน/ลูกจ้างเอกชน
 - ค้าขาย/ธุรกิจส่วนตัว
 - เกษตรกร
 - รับจ้างทั่วไป/กรรมกร
 - อื่นๆ เช่น วางงาน นักรียน/นักศึกษา ฯลฯ 11

จำนวนรายชื่อผู้ที่จะมาเป็นนายกรัฐมนตรึ เพื่อเป็นทางเลือกให้กับประชาชน

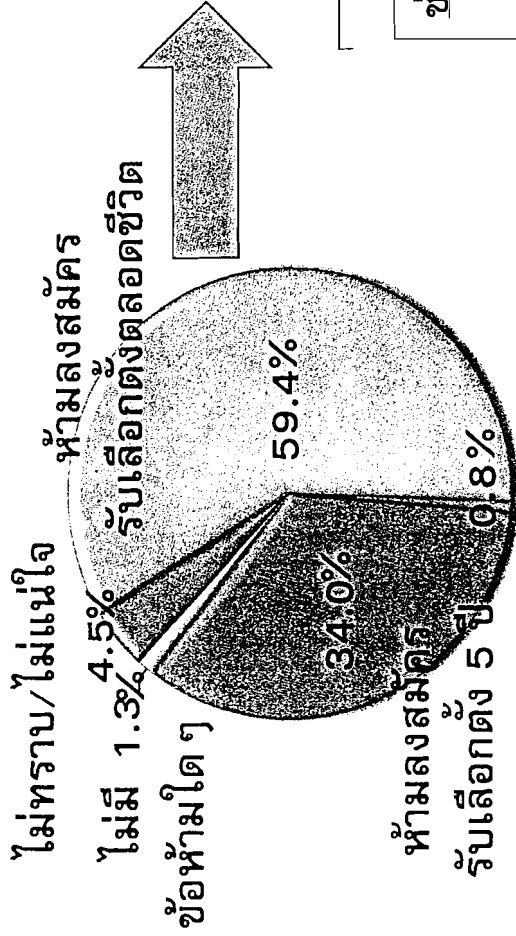


ภาค	อายุ	การศึกษา	อาชีพ
กทม.	33.1	34.3	42.6
กลาง	36.4	36.8	33.8
เหนือ	38.1	34.4	36.4
ตะวันออก	39.5	39.0	39.0
เฉิงเหนือ	37.2	36.0	36.0
ใต้	39.5	40.9	35.5

ภาค	อายุ	การศึกษา	อาชีพ
กทม.	46.4	42.7	43.3
กลาง	42.9	43.1	49.5
เหนือ	40.0	47.8	43.1
ตะวันออก	43.5	42.7	40.4
เฉิงเหนือ	40.1	43.4	43.4
ใต้	43.3	44.0	44.0

- 18 - 29 ปี
- 30 - 39 ปี
- 40 - 49 ปี
- 50 - 59 ปี
- 60 ปีขึ้นไป
- กทม.
- กลาง
- เหนือ
- ตะวันออก
- เฉิงเหนือ
- ใต้
- ประถมศึกษา
- และต่ำกว่า
- มัธยมศึกษา
- ปวช./ปวส./
- ปวท./อนุปริญญา
- ปริญญาตรี
- และสูงกว่า
- ข้าราชการ/รัฐวิสาหกิจ
- พนักงาน/ลูกจ้างเอกชน
- ค้าขาย/ธุรกิจส่วนตัว
- เกษตรกร
- รับจ้างทั่วไป/กรรมกร
- อื่นๆ เช่นว่างงาน
- นักเรียน/นักศึกษา ฯลฯ

การตัดสินใจทางการเมืองกับนักเรียนที่ยุติต่อหน้าที่



ภาค	อายุ	การศึกษา	อาชีพ
1	62.6	56.6	61.0
2	64.3	55.8	62.6
3	54.4	64.3	63.8
4	49.9	70.8	52.3
5	70.7	59.1	57.6
6			59.7

ช่วงเวลาที่ควรตัดสินใจทางการเมือง

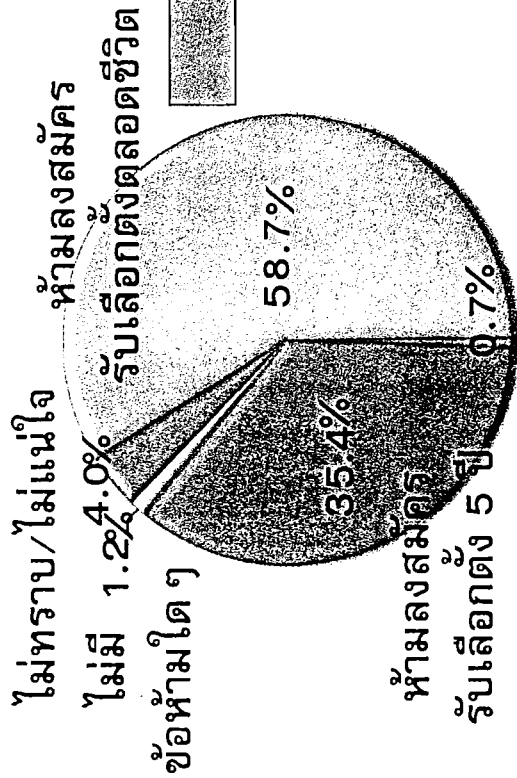
- ก่อนประกาศใช้รัฐธรรมนูญฉบับใหม่ ร้อยละ 68.4
- หลังประกาศใช้รัฐธรรมนูญฉบับใหม่ ร้อยละ 31.6

ภาค อายุ การศึกษา อาชีพ

30.3	27.7	34.2
28.9	32.2	30.2
37.3	35.5	30.0
43.8	37.7	41.5
25.3	33.8	35.2
		32.2

กทม.	18 - 29 ปี	ประถมศึกษา	ข้าราชการ/รัฐวิสาหกิจ
กลาง	30 - 39 ปี	และต่ำกว่า	พนักงาน/ลูกจ้างเอกชน
เหนือ	40 - 49 ปี	มัธยมศึกษา	ค้าขาย/ธุรกิจส่วนตัว
ตะวันออก	50 - 59 ปี	ปวช./ปวส./	เกษตรกร
เฉียงเหนือ	60 ปีขึ้นไป	ปวท./อนุปริญญา	รับจ้างทั่วไป/กรรมกร
ใต้		ปริญญาตรี	อื่นๆ เช่น วางงาน
		และสูงกว่า	นักเรียน/นักศึกษา ฯลฯ

การตัดสินใจทางการเมืองเป็นนักการเมืองที่ถูกต้องที่สุดว่าทุจริตการเลือกตั้ง



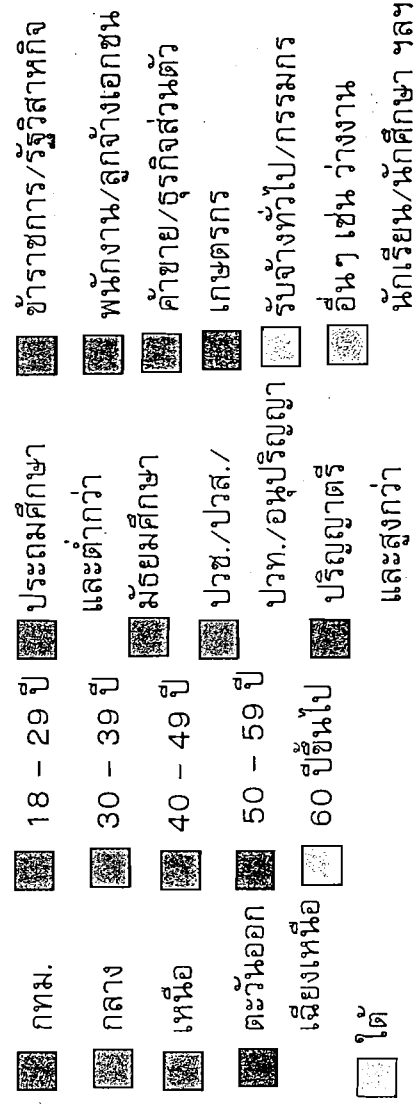
ห้ามลงสมัคร
รับเลือกตั้ง 10 ปี

ภาค	อายุ	การศึกษา	อาชีพ
63.1	63.1	54.2	60.8
63.0	61.4	55.4	63.9
55.4	58.3	64.6	61.2
47.9	55.3	68.9	50.5
70.4	57.6		58.7
			60.2

ช่วงเวลาที่ดีที่สุดทางการเมือง

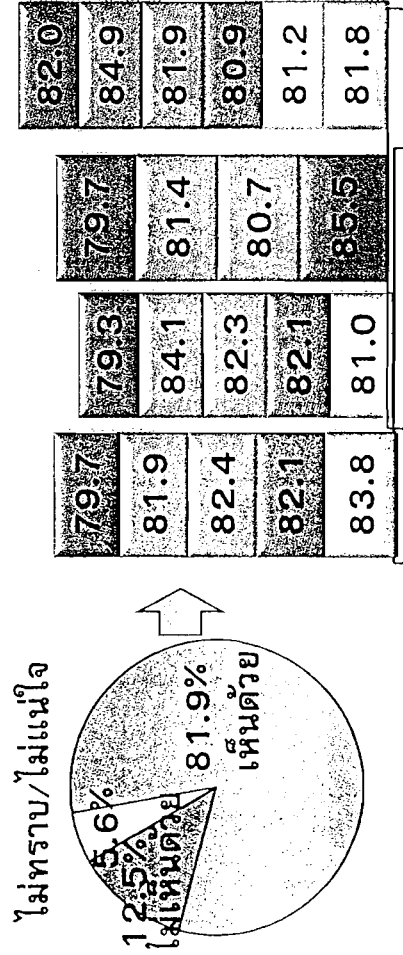
- ก่อนประกาศใช้รัฐธรรมนูญฉบับใหม่ ร้อยละ 68.0
- หลังประกาศใช้รัฐธรรมนูญฉบับใหม่ ร้อยละ 32.0

ภาค	อายุ	การศึกษา	อาชีพ
30.1	30.1	35.5	35.4
31.0	33.4	38.3	29.6
39.2	36.6	31.0	33.3
45.4	38.6	26.7	43.6
25.6	35.6		34.7
			32.8

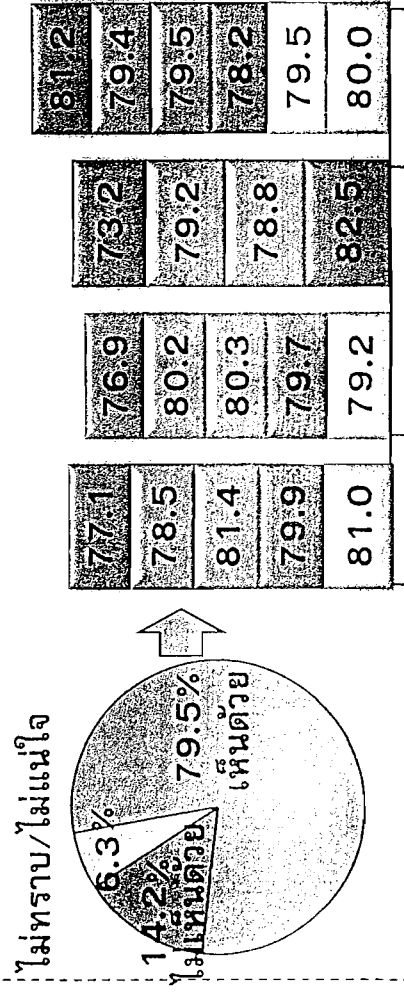


การดำรงตำแหน่งทางการเมืองหรือองค์กรอิสระ

การห้ามผู้ถูกศาลตัดสินว่าทุจริตต่อหน้าที่
ในหน่วยงานภาครัฐเข้ารับการเลือกตั้ง
หรือดำรงตำแหน่งทางการเมือง หรือดำรง
ตำแหน่งในองค์กรอิสระ

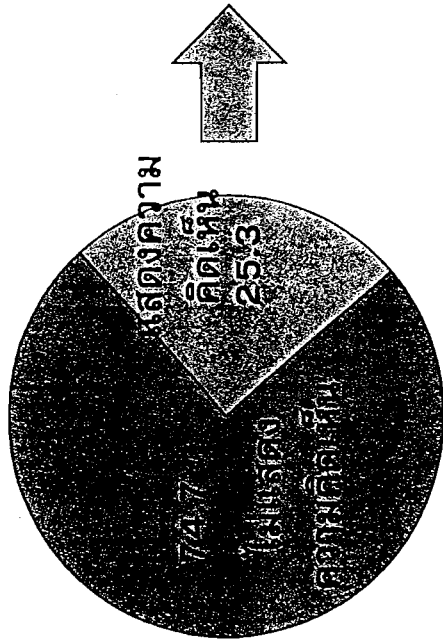


การห้ามผู้ถูกศาลตัดสินว่าทุจริตต่อหน้าที่
ในหน่วยงานภาคเอกชนเข้าสู่สมัครรับ
การเลือกตั้ง หรือดำรงตำแหน่งทางการเมือง
หรือดำรงตำแหน่งในองค์กรอิสระ



ข้อเสนอแนะเกี่ยวกับประเด็นในการร่างรัฐธรรมนูญ

ข้อเสนอแนะ 1/



- การกำหนดบทลงโทษที่รุนแรงและเด็ดขาดกับคดีทุจริตคอร์รัปชัน ยาเสพติด การข่มขืน การฆ่าผู้อื่น เช่น การประหารชีวิตโดยไม่ต้องมีการอภัยโทษ ฯลฯ
- การจัดทำรัฐธรรมนูญให้เป็นประโยชน์ประชาชนเป็นสำคัญ
- รัฐธรรมนูญควรเน้นเรื่องคุณธรรม จริยธรรม และความโปร่งใส
- ควรมีการประชาสัมพันธ์/ให้ความรู้เกี่ยวกับร่างรัฐธรรมนูญให้กับประชาชนมากขึ้น เช่น การจัดทำเอกสารเผยแพร่ ความรู้แก่ประชาชน การเพิ่มช่องทางการให้ความรู้ ฯลฯ
- ควรเร่งจัดทำรัฐธรรมนูญให้เสร็จ จะได้มีการเลือกตั้งโดยเร็ว

- การกำหนดให้ ส.ส. ส.ว. และนายกรัฐมนตรีนอกจากการเลือกตั้ง
- ควรเปิดโอกาสให้ประชาชนและภาคส่วนต่างๆ เข้ามามีส่วนร่วมในการร่างรัฐธรรมนูญ
- การตัดสินใจการเมืองและครอบครัวที่ทุจริตคอร์รัปชัน/หลีกเลี่ยงภาษี/มีความผิดทางคดีอาญาไม่ให้ลงสมัครรับการเลือกตั้งตลอดชีวิต
- การกำหนดจำนวนพรรคการเมืองไม่ให้มากเกินไป
- คณะกรรมการร่างรัฐธรรมนูญควรเป็นกลางและไม่เอื้อประโยชน์ให้กับฝ่ายใดฝ่ายหนึ่ง