



## สำนักภาษาต่างประเทศ

งานแปลข่าวรอบโลก			
ประเทศ	ญี่ปุ่น	หมวด	การเมือง
ข่าวประจำวัน	๒๒ เมษายน ๒๕๖๓		
หัวข้อข่าว	ที่ประชุมผู้เชี่ยวชาญของรัฐบาลญี่ปุ่นมีความกังวลเกี่ยวกับการแพร่กระจายของเชื้อไวรัสโคโรนาจากการเดินทางในช่วงวันหยุดยาว และหวังให้ประชาชนลดการสัมผัสระหว่างกันให้ถึงร้อยละ ๘๐		

รัฐบาลญี่ปุ่นได้จัดการประชุมผู้เชี่ยวชาญเกี่ยวกับมาตรการป้องกันโรคติดเชื้อไวรัสโคโรนา ในวันที่ ๒๒ เมษายน ๒๕๖๓ ซึ่งผู้เชี่ยวชาญได้มีการยื่นข้อเสนอแนะใหม่เนื่องจากมีความกังวลว่าจะเกิดการแพร่กระจายของเชื้อไวรัสเพิ่มขึ้นจากการเดินทางกลับบ้านและการท่องเที่ยวในช่วงวันหยุดยาว และเน้นย้ำให้ปฏิบัติตามมาตรการ ๓ เลี่ยง ได้แก่ เลี่ยงสถานที่ปิด เลี่ยงสถานที่แออัด เลี่ยงการสัมผัส เพื่อลดอัตราการสัมผัสระหว่างกันให้ได้ถึงร้อยละ ๘๐ ในทางกลับกัน แม้จะมีผู้คนจำนวนมากที่หลีกเลี่ยงการออกไปข้างนอกภายหลังมีการประกาศสถานการณ์ฉุกเฉิน แต่เนื่องจากสถานการณ์การระบาดล่าสุดจึงทำให้ยังไม่สามารถยืนยันได้ว่าจะสามารถลดอัตราการสัมผัสให้ได้ตามที่ตั้งเป้าไว้หรือไม่

สถานการณ์การระบาดล่าสุดของโรคติดเชื้อไวรัสโคโรนา



- มีผู้ป่วยในเขตเฝ้าระวังพิเศษ ๑๓ แห่ง ที่ไม่ทราบแหล่งที่มาของการติดเชื้อเพิ่มขึ้นถึงร้อยละ ๘๐
- เกิดการระบาดของโรคนอกเขตพื้นที่เฝ้าระวังพิเศษด้วยเช่นกัน อาจมาจากการเดินทางของผู้ป่วยจากในเขตเมือง จึงได้มีการระบุตำแหน่งของโทรศัพท์มือถือและบริการขนส่งสาธารณะในการสังเกตจำนวนผู้ใช้บริการที่อยู่ในบริเวณนั้น เพื่อให้บรรลุเป้าหมายในการลดการสัมผัสระหว่างกัน

- อัตราการสัมผัสระหว่างกันในกรุงโตเกียวลดลง
- แต่กลับมีผู้คนออกไปสถานที่ยกเว้นอย่างสวนสาธารณะเพิ่มขึ้นมากกว่าวันหยุดทั่วไป ด้วยเหตุนี้ที่ประชุมผู้เชี่ยวชาญจึงยังไม่สามารถยืนยันได้ว่าจากสถานการณ์ที่เป็นอยู่ จะสามารถลดอัตราการสัมผัสระหว่างกันได้ถึงร้อยละ ๘๐ หรือไม่
- นอกเหนือจากผู้ที่ต้องปฏิบัติหน้าที่เพื่อสังคม ขอให้ทุกคนจากภาคส่วนอื่น ๆ ร่วมมือกันอย่างเต็มที่ในการปฏิบัติงานจากที่บ้านและการเปลี่ยนช่วงเวลาการทำงาน
- หากสถานการณ์การระบาดยังคงดำเนินต่อไป ก็จำเป็นต้องพิจารณาทางเลือกอื่นอีก
- ในทางปฏิบัติคือหากมีความเสี่ยงของการระบาดเพิ่มขึ้นในอนาคต ก็จำเป็นต้องขอให้ทำการกักตัวต่อไป
- ในช่วงเวลานี้ ใ้แจ้งการเข้าเยี่ยมผู้สูงอายุตามสถานพยาบาลหรือสถานสงเคราะห์ต่าง ๆ และบ้านในต่างจังหวัดที่มีผู้สูงอายุอาศัยอยู่ด้วย ยกเว้นกรณีจำเป็น เพื่อป้องกันไม่ให้ผู้สูงอายุซึ่งมีความเสี่ยงสูงที่จะเกิดการติดเชื้อรุนแรง
- แม้จะเป็นช่วงวันหยุดยาว จึงขอให้ใช้เวลาอยู่ภายในบ้านของตนเองเพื่อป้องกันการแพร่กระจายของเชื้อไวรัส
- ให้สมาชิกในครอบครัวที่ออกไปซื้อของสำหรับอุปโภคและบริโภคโดยมีจำนวนให้น้อยที่สุดในช่วงเวลาที่ไม้อัด และปฏิบัติตามมาตรการ ๓ เลี่ยง ได้แก่ เลี่ยงสถานที่ปิด เลี่ยงสถานที่แออัด เลี่ยงการสัมผัส เพื่อลดการสัมผัสระหว่างกันให้ถึงร้อยละ ๘๐

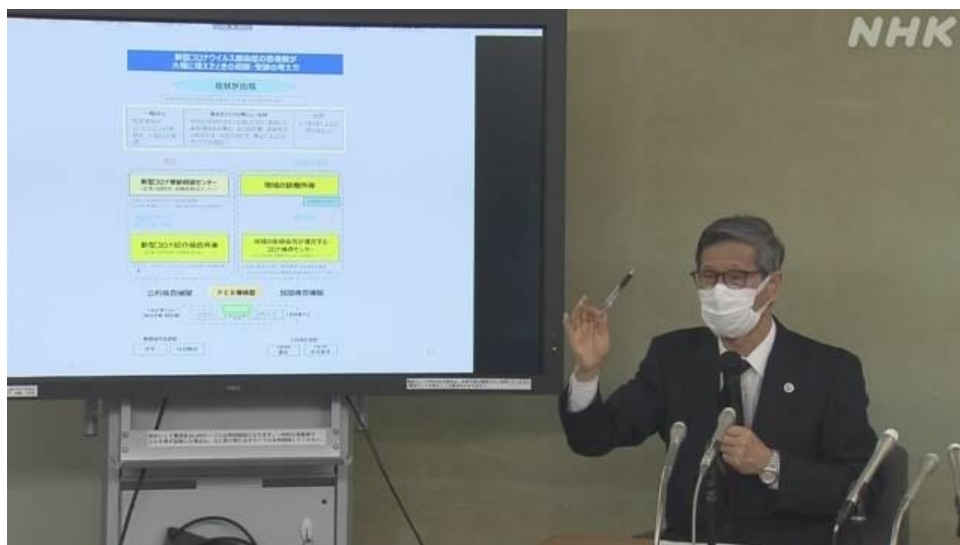
มีข้อเสนอแนะเพิ่มเติมให้จัดตั้งศูนย์การรักษาพิเศษในทุกจังหวัดสำหรับรองรับผู้ป่วยที่มีอาการปานกลางถึงอาการรุนแรง ในกรณีที่เตียงผู้ป่วยเต็มให้เลื่อนการผ่าตัดที่ไม่เร่งด่วนออกไปก่อนเพื่อให้มีเตียงว่างเพียงพอ และควรมีการสนับสนุนให้จัดตั้งสถานพยาบาลชั่วคราวด้วย เพื่อป้องกันไม่ให้ระบบสาธารณสุขพังลงจากปัญหาผู้ป่วยล้นสถานพยาบาลและทำให้ไม่สามารถรับมือในการช่วยเหลือผู้ป่วยได้

นอกจากนี้ ยังจำเป็นต้องมีความรวดเร็วในการดำเนินการเพื่อตรวจวินิจฉัยโรคด้วย PCR (Polymerase chain reaction) สำหรับบุคคลที่อยู่ในเกณฑ์ซึ่งแพทย์เห็นว่ามีความจำเป็นต้องตรวจ และขอให้มีการเสริมสร้างระบบให้สอดคล้องกับสถานการณ์จริงในพื้นที่ เช่น การจัดตั้งศูนย์ตรวจโรคโดยความร่วมมือจากสมาคมการแพทย์ในพื้นที่ เพื่อให้สามารถทำการตรวจโรคได้โดยไม่ต้องผ่านศูนย์บริการทางสาธารณสุข

ควรพิจารณาเปลี่ยนชื่อ ศูนย์ให้คำปรึกษาสำหรับผู้สัมผัสใกล้ชิดผู้ป่วยและผู้เดินทางกลับจากต่างประเทศ เป็น ศูนย์ให้คำปรึกษาการเข้ารับการตรวจโรคติดเชื้อไวรัสโคโรนา เพื่อให้ประชาชนเข้าใจง่ายขึ้น เมื่อต้องการติดต่อสอบถามในกรณีที่สงสัยว่าติดเชื้อไวรัสหรือไม่

ในที่ประชุมผู้เชี่ยวชาญได้วิเคราะห์มาตรการและสถานการณ์ในปัจจุบันสำหรับการประกาศสถานการณ์ฉุกเฉินในวันที่ ๖ พฤษภาคม ๒๕๖๓ โดยคำนึงถึง

- การเปลี่ยนแปลงพฤติกรรมของผู้คน
- สถานการณ์การระบาดของโรคในปัจจุบัน
- ระบบสาธารณสุขที่ครอบคลุม



ที่ประชุมผู้เชี่ยวชาญของรัฐบาลได้ทำการรวบรวมข้อเสนอแนะใหม่โดยวิเคราะห์จากสถานการณ์การระบาดล่าสุดของโรคติดเชื้อไวรัสโคโรนา เมื่อคืนวันที่ ๒๒ เมษายน พร้อมทั้งเปิดแถลงข่าวต่อสื่อมวลชนที่กระทรวงสาธารณสุขและสวัสดิการของญี่ปุ่น

ในการประชุมนี้ นายชิเงรุ โอมิ รองประธานการประชุมผู้เชี่ยวชาญ ได้กล่าวเกี่ยวกับการลดการสัมผัสระหว่างกัน ภายหลังจากการออกประกาศสถานการณ์ฉุกเฉิน แม้ว่าการเดินทางเข้าสู่ใจกลางเมืองจะลดลง แต่ก็ยังมีคนอีกจำนวนมากยังออกไปตามสวนสาธารณะ ซึ่งจะต้องมีการตัดสินใจเรื่องนี้ในอนาคตด้วย

ด้วยเหตุนี้ ระหว่างที่ทำการวิเคราะห์เกี่ยวกับการลดการสัมผัสระหว่างกันให้ถึงร้อยละ ๘๐ เพื่อยับยั้งการระบาดของโรคนั้น จึงยังไม่สามารถกล่าวได้ว่าบรรลุเป้าหมายแล้ว แม้ว่าจะได้รับความร่วมมือเป็นอย่างมาก แต่ก็ยังต้องการความพยายามที่มากขึ้นและวิธีการที่เหมาะสมอีก

อย่างไรก็ตาม ช่วงวันหยุดยาวของเดือนมีนาคมที่ผ่านมา พบว่าความตื่นตัวในการระมัดระวังของประชาชนลดลง ทำให้เกิดการแพร่กระจายของเชื้อโรคไปยังพื้นที่อื่น ผลจากการเดินทางข้ามจังหวัด จึงเกิดความกังวลว่าจะเกิดการแพร่กระจายของเชื้อโรคไปทั่วประเทศอีกครั้งหลังจากช่วงวันหยุดยาวนี้

จากกรณีดังกล่าวจึงขอให้มีการปรับพฤติกรรมตามหลัก ๑๐ ประการ เพื่อลดการสัมผัสระหว่างกันให้ได้ถึงร้อยละ ๘๐ เช่น การกลับบ้านออนไลน์ผ่านการสนทนาทางวิดีโอ (Video Call) หรือการไปซื้อของในช่วงเวลาที่ไม่แออัดเพียงคนเดียวหรือให้จำนวนคนไปด้วยน้อยที่สุด

รองประธานการประชุมผู้เชี่ยวชาญกล่าวว่าการลดอัตราการสัมผัสระหว่างกันให้ได้ถึงร้อยละ ๘๐ ได้



สมาชิกคนหนึ่งในคณะผู้เชี่ยวชาญได้ให้สัมภาษณ์ต่อนักข่าวว่า จากการที่นายชินเจรู โอมิ รองประธานการประชุม ได้ออกมาร้องขอภายหลังการออกประกาศสถานการณ์ฉุกเฉิน โดยระบุถึงเป้าหมายในการลดการสัมผัสระหว่างกันลงได้ถึงร้อยละ ๘๐ นั้นไม่สามารถบรรลุได้ จึงขอให้มีการปรับพฤติกรรมตามหลัก ๑๐ ประการ เพื่อลดการสัมผัสระหว่างกันให้ได้ถึงร้อยละ ๘๐

### ผลกระทบเชิงลบของการแพร่ระบาดจากการมีอคติและการเลือกปฏิบัติ

นอกจากนี้นายโอมิยังกล่าวถึงปัญหาจากการมีอคติและการเลือกปฏิบัติ โดยในที่ประชุมได้มีการชี้ให้เห็นว่าผู้คนมีอคติและเลือกปฏิบัติต่อบุคลากรทางการแพทย์และด้านสวัสดิการสังคมรวมถึงครอบครัวของบุคลากรเหล่านั้นด้วย ซึ่งสถานการณ์ดังกล่าวอาจส่งผลให้บุคลากรกลุ่มนี้ออกจากงานและอาจทำให้ระบบสาธารณสุขพังลงได้ จึงมีแนวทางเสริมสร้างการตระหนักรู้แก่ประชาชนทุกคนเพื่อไม่ให้เกิดอคติหรือมีการเลือกปฏิบัติ

นายโอมิได้ย้ำเกี่ยวกับเรื่องนี้อีกครั้งว่า ไม่ว่าใครก็มีโอกาสติดเชื้อไวรัสโคโรนาได้หากไม่ระวังตัวเอง การมีอคติและเลือกปฏิบัติอาจทำให้เกิดผลกระทบในเชิงลบของการแพร่ระบาดได้ ทุกคนจึงจำเป็นต้องให้ความเคารพต่อบุคลากรทางการแพทย์ที่ต้องทำงานอยู่กับภาวะเสี่ยงกับการติดเชื้อด้วย

### ผู้เชี่ยวชาญคาดว่าจะต้องเผชิญสถานการณ์นี้เป็นเวลา ๑ ปี

ศาสตราจารย์อิโรชิ นิชิอุระ จากมหาวิทยาลัยฮอกไกโดได้แถลงต่อนักข่าวระหว่างการประชุมดังกล่าว กรณีการคาดการณ์แนวโน้มในอนาคตเกี่ยวกับจำนวนผู้ติดเชื้อที่เพิ่มขึ้นเช่นเดียวกับตอนนี้ และต้องการให้มีการควบคุมพฤติกรรมภายใต้ประกาศสถานการณ์ฉุกเฉินนั้นยังคงดำเนินต่อไปเป็นเวลาหลายเดือน อย่างไรก็ตาม หากหลังจากนั้นสภาพสังคมและเศรษฐกิจฟื้นคืนสู่สภาวะปกติ แต่จำนวนผู้ป่วยยังคงเพิ่มขึ้น ก็อาจจะต้องกลับมาทำเช่นนี้อีก และการใช้ชีวิตแบบปกติจะยังไม่เกิดขึ้นเร็วๆนี้ ซึ่งคาดว่าจะต้องเผชิญสถานการณ์นี้ต่อไปเป็นเวลา ๑ ปี

ในทางกลับกัน คาดว่าการเพิ่มขึ้นของจำนวนผู้ป่วยของโตเกียวในปัจจุบันกำลังลดลง แต่ยังไม่สามารถพูดได้อย่างชัดเจนว่าจำนวนผู้ป่วยนั้นลดลงจริง จนกว่าจะมีการพิจารณาข้อมูลในอนาคต

ศาสตราจารย์นิชิอุระยังได้ย้ำเตือนถึงมาตรการ ๓ เลี่ยงว่าหากไปอยู่ในสภาพแวดล้อมดังกล่าวจะยิ่งทำให้มีความเสี่ยงในการติดเชื้อมาก แม้จะหลีกเลี่ยงได้เพียงข้อเดียวความเสี่ยงนั้นก็ยังคงอยู่ เช่น การรวมตัวกันเป็นเวลานาน แม้จะอยู่ในสวนสาธารณะกลางแจ้งก็ยังคงมีความเสี่ยงอยู่ หากไม่หลีกเลี่ยงการสัมผัสกับผู้อื่นด้วย

ที่มาของข่าว :	<a href="https://www3.nhk.or.jp/news/html/20200422/k10012401141000.html?utm_int=news-politics_contents_list-items_002">https://www3.nhk.or.jp/news/html/20200422/k10012401141000.html?utm_int=news-politics_contents_list-items_002</a>
วันที่พิมพ์ของเว็บไซต์ :	๒๒ เมษายน ๒๕๖๓

ขั้นตอนการดำเนินการ / หลักวิชาการ :
๑. คัดเลือกข่าวที่น่าสนใจและทันสมัยจากแหล่งข่าวที่น่าเชื่อถือได้ของญี่ปุ่น อย่าง www3.nhk.or.jp
๒. ค้นหาข้อมูลพื้นฐานและข้อมูลทั่วไปเกี่ยวกับเรื่องที่จะแปลจากแหล่งข้อมูลภาษาไทยหรือภาษาอังกฤษ โดยการค้นหาจากระบบสืบค้นอิเล็กทรอนิกส์ และจำกัดการค้นหาเฉพาะเว็บไซต์ที่ลงท้ายด้วย .go.th, .org เป็นต้น
๓. แปลข่าวจากภาษาญี่ปุ่นเป็นภาษาไทย โดยใช้เครื่องมือช่วยแปล เช่น พจนานุกรมทั้งแบบเล่ม และแบบออนไลน์ คลังคำศัพท์ของสำนักภาษาต่างประเทศ การแลกเปลี่ยนความคิดเห็นกับนักวิเทศสัมพันธ์ในกลุ่มงานเดียวกันเฉพาะจุดที่ยากต่อการแปล

ผู้ปฏิบัติงาน	นางสาวกษมน ฉัตรธรรมพร	นักวิเทศสัมพันธ์ปฏิบัติการ	
กลุ่มงาน	ภาษาญี่ปุ่นและเกาหลี	ลำดับที่/ปีงบประมาณ	๖/๖๓
ผู้ทาน	นายชูชาติ พุฒแพ้ง	นักวิเทศสัมพันธ์ข้าราชการพิเศษ	กลุ่มงานภาษาสเปน เยอรมันและอาหรับ
ผู้ตรวจ	นางสาวกฤษณี มาศรีจันทร์	ผู้อำนวยการสำนักภาษาต่างประเทศ	

## 大型連休の移動で感染拡大を懸念 接触8割削減を 専門家会議

2020年4月22日 22時36分

新型コロナウイルスの対策について話し合う政府の専門家会議が22日、新たな提言を出し、大型連休中の帰省や旅行での移動によって感染が拡大することが強く懸念されるとして、改めて、密閉、密集、密接のいわゆる「3密」の環境を避け、人との接触の8割削減を徹底するよう求めました。一方で、緊急事態宣言が出されたあと多くの人が外出を控えるなど行動を変えているものの、8割削減が達成できているかどうかは現段階では確認できていないという認識を示しています。



政府の専門家会議は22日、新型コロナウイルスの最新の感染状況の分析を基に新たな提言をまとめました。

現在の感染状況について専門家会議は、

▽13の「特定警戒都道府県」で感染経路が分からない患者が8割に上るほか、

▽これ以外の地域でも都市部からの移動をきっかけに患者が集団発生している、としています。

そして人との接触を減らす行動について、携帯電話の位置情報や公共交通機関の利用者数で見ると、

▽東京などでは人々の接触が減っているものの、

▽公園などの屋外環境ではふだんの休日より人が増加しているところもある、としています。

このため専門家会議は、必要とされている人との接触の8割削減が達成できているかどうかは現段階では確認できていないとして、

▽社会機能の維持に必須の人以外はテレワークやシフトの変更を徹底するよう求め、

▽今後も感染が拡大した場合はさらなる対応の選択肢の検討も必要だ、としています。

具体的には、

▽今後も、感染が広がるリスクが高いイベントなどは自粛の要請が続く可能性を想定することが必要だとし、

▽重症化するリスクが高い高齢者への感染を防ぐために、当分の間は緊急の場合を除いて医療施設や福祉施設での高齢者との面会や帰省で接するのを控えてほしい、としています。

そして、

▽大型連休期間でも感染拡大を防ぐために自宅で過ごし、

▽食料品などの買い物についてもすいている時間帯に必要最小限の家族のみで出かけるようにするなど、改めて、密閉、密集、密接のいわゆる「3密」の環境を避け、人との接触の8割削減を徹底するよう求めました。

また提言では、医療機関がパンクし患者を救えなくなる医療崩壊を防ぐために、重症者や中等症の患者を集中的に受け入れる「重点医療機関」をすべての都道府県で設け、病床がひっ迫しているところでは急を要さない別の病気の手術を延期するなどして、空いている病床を確保したり、臨時の医療施設を設ける対応を取るべきだとしています。

さらに、感染しているかどうか調べるPCR検査については、医師の判断で必要な人に迅速に実施することが重要だとし、保健所を経由しなくても検査できるように、地域の医師会などと連携した検査センターの設置など、地域の実情に応じた体制を強化することを求めました。

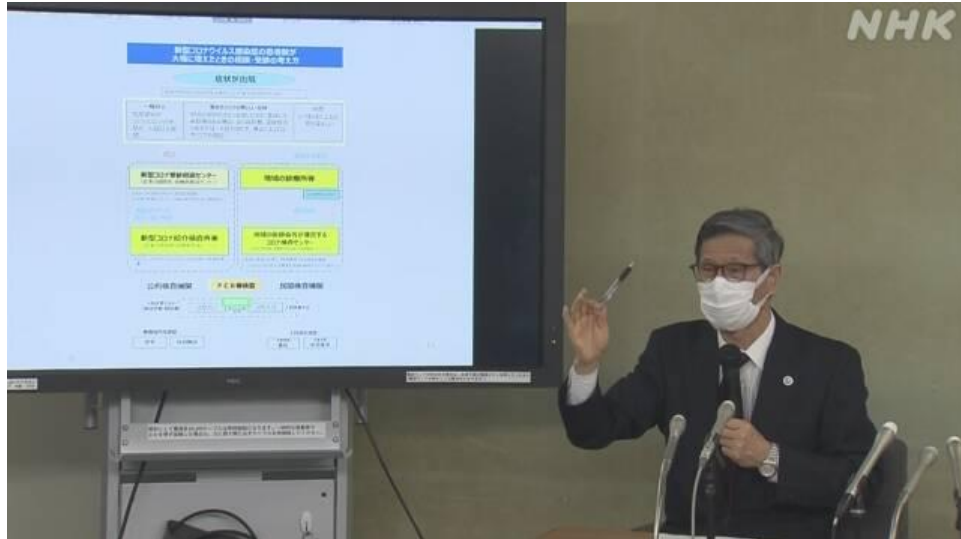
また、感染が疑われる場合に連絡する「帰国者・接触者相談センター」の名称を多くの人に分かりやすいよう「新型コロナ受診相談センター」に変えることを検討すべきだとしています。

専門家会議は、来月6日の緊急事態宣言の期限に向けて現状や対策の分析を進めるとして、その際には、

▽人々の行動の変容、

▽感染状況、

▽医療提供体制などを総合的に勘案するとしています。



政府の専門家会議は新型コロナウイルスの最新の感染状況の分析を基に新たな提言をまとめ、22日夜、厚生労働省で記者会見を開きました。

この中で、専門家会議の尾身副座長は人との接触を減らす行動について、東京などの都心部への流入は減っているものの、公園などには緊急事態宣言が出されたあとの方が多くの人が出かけているとして「今後は、公園についても注意していただかないといけない」と述べました。

こうしたことから、感染拡大を抑えるために必要としている人との接触の8割削減について分析の途中段階としながら「達成できているとは言えない」と評価し、「大変な協力をいただいているが、もう少しの努力や工夫をしていただきたい」と話しています。

そのうえで、3月の連休の際には警戒が緩んでしまい、都道府県をまたいだ人の流れによって感染が地方に拡大したとして、大型連休にまた起きると全国に感染が拡大すると懸念を示しました。

そしてビデオ通話でオンライン帰省をすることや、スーパーには1人か少人数ですいている時間に行くことなど接触を8割減らすための10のポイントを挙げ、改めて行動を見直すよう求めました。



## 尾身副座長「8割減不達成」



政府の専門家会議のメンバーが22日夜、記者会見し、尾身茂副座長は緊急事態宣言が出されたあとでも求められている「人との接触の8割削減」が達成できていないという認識を示しました。

そのうえで、接触を8割減らすための10のポイントを挙げ、改めて行動を見直すよう求めました。

### 「偏見や差別で感染拡大する負の連鎖も」

また、尾身茂副座長は特に強調したいこととして偏見や差別の問題を挙げました。

今回の専門家会議の提言では、医療や福祉に従事する人たちやその家族に対しての偏見や差別が起こっているとし、こうした状況は医療や福祉従事者の離職や医療崩壊などにつながりかねないと指摘しました。

そして偏見や差別は絶対にあってはならないとして、すべての市民に啓発する活動を展開することが求められるとしました。

これについて尾身さんは「新型コロナウイルスは誰もが感染する感染症で、誰もが気がつかないうちに人に感染させてしまう可能性がある。偏見や差別によって感染が拡大する負の連鎖も起こりうる。医療従事者など感染リスクと隣り合わせで働いているすべての人々に対する敬意を持つことが必要だ」と改めて強調しました。

## 西浦教授「向こう1年間つきあっていかないと」

22日夜、開かれた政府の専門家会議の記者会見の中で、北海道大学大学院の西浦博教授は今後の見通しについて「今のように感染者数が増加してしまい、緊急事態宣言のもとで行動を著しく制限するという状況は数か月単位に収めたい。ただ、その後、あまりにも社会経済活動が戻ってしまって、患者が増加に転じればまた、繰り返さざるをえないことも想定しないといけない。今すぐにこれまでと同じ生活が戻ってくるわけではない。向こう1年間は、この流行とは多かれ少なかれつきあっていかないとはいけないと考えている」と述べました。

一方、現在の東京都内の状況については「患者の数の増加は鈍化が始まっていると考えている。この先、患者数が減少に転じるかについては、将来のデータを慎重に見ないとはいっきりとしたことは言えない」としました。

また西浦教授は「いわゆる『3密』の環境は重なるとリスクは最も高くなるが、1つ欠ければリスクがゼロになるわけではない。屋外の公園であってもたくさん人が集まって長い時間を過ごすようでは本末転倒になってしまう。ほかの人と接触する場は避けてほしい」と注意を呼びかけました。

[https://www3.nhk.or.jp/news/html/20200422/k10012401141000.html?utm\\_int=news-politics\\_contents\\_list-items\\_002](https://www3.nhk.or.jp/news/html/20200422/k10012401141000.html?utm_int=news-politics_contents_list-items_002)