

ภูมิหลังการประชุมสหภาพลูกเสือรัฐสภาโลก (World Scout Parliamentary Union – WSPU)

บทนำ^๑

สหภาพลูกเสือรัฐสภาโลก (World Scout Parliamentary Union – WSPU) เป็นสมาคมอิสระ (Independent association) ซึ่งเป็นที่รวมสมาชิกรัฐสภาที่สนใจในกิจการลูกเสือจากทั่วโลก และส่งเสริมการสร้างเครือข่ายลูกเสืออย่างใกล้ชิด (ธรรมนูญ WSPU, มาตรา ๑-๒)

วัตถุประสงค์ของการก่อตั้งคือ ส่งเสริมสมาคมลูกเสือแห่งชาติ (National Scout Organization) ในฐานะองค์การลูกเสือระดับประเทศและส่งเสริมกิจการลูกเสือโลก (World Scouting) โดยผ่านช่องทางของสมาชิกรัฐสภา รวมถึงเกื้อหนุน/สนับสนุนให้มีการก่อตั้งสมาคมลูกเสือรัฐสภาแห่งชาติ (National Scout Parliamentary Association – NSPA) ภายใต้กรอบการทำงานของรัฐสภาในฐานะองค์การลูกเสือระดับรัฐสภา และความเชื่อมั่นอย่างแน่วแน่ในประสิทธิภาพของการศึกษานอกรูปแบบ

ในปี ๒๕๓๔ ได้มีการก่อตั้งสหภาพลูกเสือรัฐสภาโลกอย่างเป็นทางการขึ้นที่กรุงโซล สาธารณรัฐเกาหลี โดยมีสมาชิกรัฐสภาเข้าร่วมประชุม จำนวน ๖๐ คน จาก ๒๒ ประเทศ ใน ๕ ทวีปทั่วโลก เพื่อหารือร่วมกันในการร่างธรรมนูญของสหภาพลูกเสือรัฐสภาโลก คณะกรรมการลูกเสือโลก (World Scout Committee) จะยึดมั่นในวัตถุประสงค์ของการก่อตั้งสหภาพลูกเสือรัฐสภาโลก และให้สหภาพลูกเสือรัฐสภาโลกเป็นที่ปรึกษาของคณะกรรมการ

ปัจจุบัน สหภาพลูกเสือรัฐสภาโลกได้เติบโตอย่างรวดเร็ว โดยมีการก่อตั้งสมาคมลูกเสือรัฐสภาแห่งชาติเป็นกลไกที่ขับเคลื่อนกิจการลูกเสือระดับรัฐสภาเพื่อสนับสนุนกิจการลูกเสือและการบัญญัติกฎหมายที่เกี่ยวข้องกับเยาวชนเพิ่มมากขึ้น สหภาพลูกเสือรัฐสภาโลกหวังอย่างยิ่งที่จะให้กิจการลูกเสือเข้าถึงฝ่ายนิติบัญญัติ โดยเฉพาะอย่างยิ่ง การส่งเสริมบทบาทของเยาวชนและการแก้ไขปัญหาต่าง ๆ อันเกี่ยวเนื่องกับเยาวชนและชุมชนของเยาวชนเหล่านั้น

^๑ หมายเหตุ : ปรับปรุงจาก “Aim,” by the World Scout Parliamentary Union, 2011, สืบค้นจาก <http://www.wspu.info/about/aim.php?PHPSESSID=4dc48c989c43b38002ede4b3c7e650ff>.

หลักการและเจตนารมณ์^๒

สมาชิกรัฐสภาสามารถช่วยส่งเสริมกิจการลูกเสือให้บรรลุวัตถุประสงค์ได้ เนื่องจาก

- สมาชิกรัฐสภาเป็นผู้ออกกฎหมาย โดยเฉพาะอย่างยิ่งกฎหมายว่าด้วยเยาวชนและกฎหมายอื่น ๆ ที่ว่าด้วยกิจการลูกเสือ อาทิ กฎหมายว่าด้วยการคุ้มครองเด็ก สิ่งแวดล้อม สาธารณสุข การกำหนดภาษีขององค์กรที่ไม่แสวงผลกำไร ฯลฯ ซึ่งกฎหมายดังกล่าวจะเป็นสิ่งที่กำหนดอนาคต

- สมาชิกรัฐสภามีอิทธิพล/สามารถโน้มน้าวฝ่ายบริหารได้ ทั้งในลักษณะที่เป็นการส่วนตัวและลักษณะที่เป็นทางการ

- สมาชิกรัฐสภาสามารถสถาปนาเครือข่ายที่ดีทั้งระดับประเทศและระหว่างประเทศ

ในกรณีที่มีการพิจารณากฎหมายที่เกี่ยวข้องกับเยาวชน หรือประเด็นอื่น ๆ อันเกี่ยวเนื่องกับกิจการลูกเสือ สมาชิกรัฐสภาสามารถกระทำการดังนี้

- ช่วยสร้างความเข้าใจแก่บรรดาสมาชิกรัฐสภาถึงประโยชน์ของกิจการลูกเสือในการเตรียมเยาวชนให้เติบโตเป็นพลเมืองที่มีความรับผิดชอบ

- อธิบายถึงประโยชน์ของกิจการลูกเสือในการแก้ไขปัญหาเยาวชน

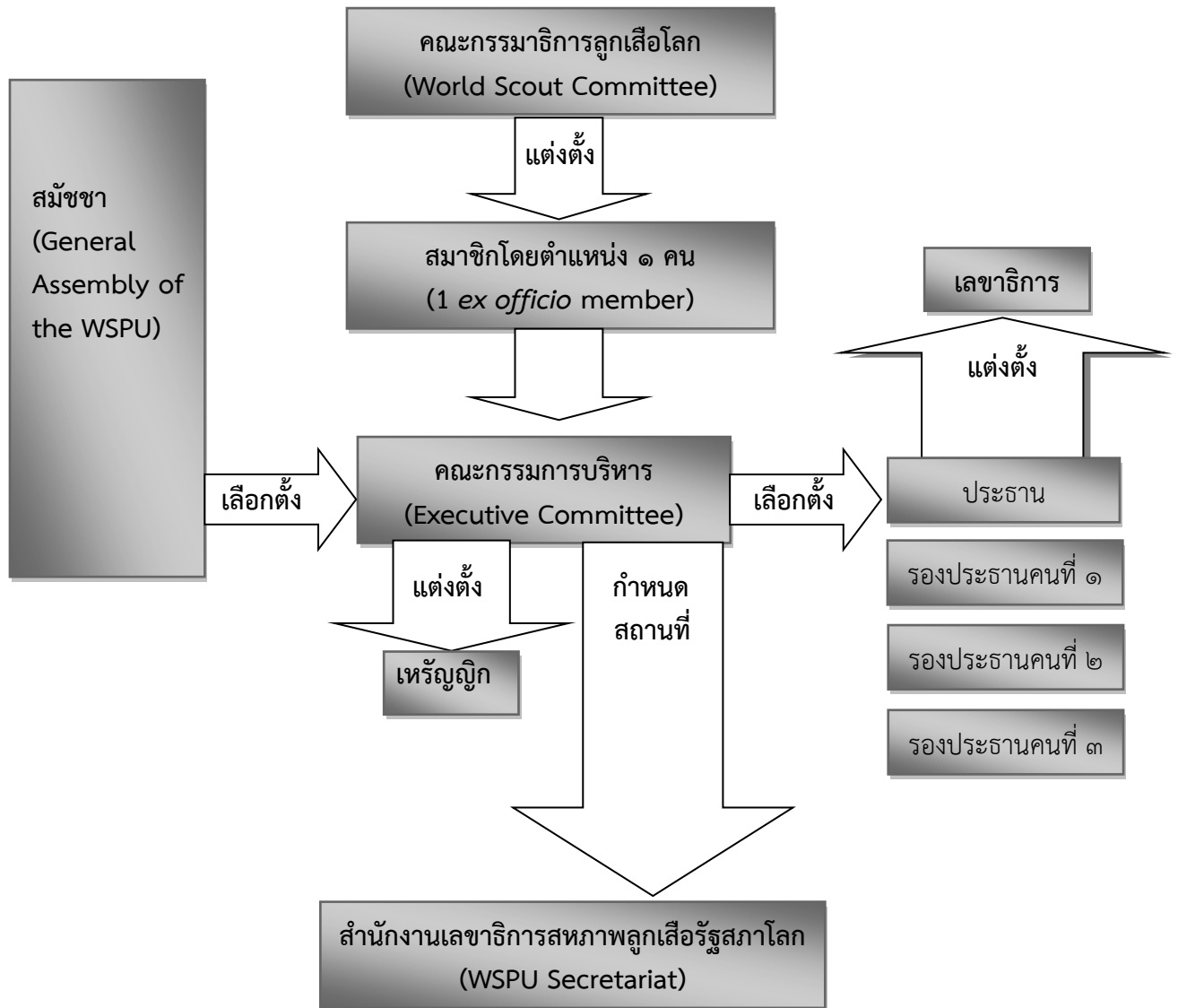
- ขอรับการสนับสนุนความช่วยเหลือทางด้านวัสดุอุปกรณ์ที่จำเป็นกับกิจการลูกเสือทั้งจากภาครัฐบาลและหน่วยงานอื่น ๆ ในรูปแบบของการสนับสนุนทางด้านบุคลากร อาคารสถานที่ หรือการสนับสนุนอื่น ๆ ที่มีความจำเป็นกับกิจการลูกเสือ

- สนับสนุนให้ลูกเสือสามารถเข้าถึงบุคคลที่จะสามารถช่วยผลักดันการดำเนินงานกิจการลูกเสือได้

- สนับสนุนส่งเสริมให้มีการบรรจุคุณค่าของกิจการลูกเสือในนโยบายระยะยาวของชาติ

^๒ หมายเหตุ : ปรับปรุงจาก เรื่องเดียวกัน.

การจัดโครงสร้างองค์การของสหภาพลูกเสือรัฐสภาโลก^๓



^๓ หมายเหตุ : ปรับปรุงจาก “Structure,” by the World Scout Parliamentary Union, 2011, สืบค้นจาก <http://www.wspu.info/about/structure.php>. คำอธิบายในส่วนนี้สรุปมาจากธรรมนูญสหภาพลูกเสือรัฐสภาโลก.

สมัชชาใหญ่ (General Assembly)

- เป็นองค์กรสูงสุดของสหภาพลูกเสือรัฐสภาโลก
- มีการประชุมทุก ๓ ปี (หรือตามที่คณะกรรมการบริหารกำหนด) (ธรรมนูญ WSPU, ข้อ ๖(๒))
- มีหน้าที่ในการเลือกตั้งสมาชิกคณะกรรมการบริหารจากประเทศต่าง ๆ จำนวน ๕-๑๒ คน

คณะกรรมการบริหาร

- ประกอบด้วยสมาชิก จำนวน ๕-๑๒ คน ที่มาจากการเลือกตั้งในที่ประชุมใหญ่ และสมาชิกโดยตำแหน่งที่มาจากกรรมการแต่งตั้งโดยคณะกรรมการลูกเสือโลก (World Scout Committee) อีก ๑ คน (ธรรมนูญ WSPU, มาตรา ๗(๑)) ทั้งนี้ คณะกรรมการบริหารจะออกเสียงลงคะแนนเลือกตั้งกันเองเป็นประธานสหภาพลูกเสือรัฐสภาโลก จำนวน ๑ คน และรองประธานสหภาพลูกเสือรัฐสภาโลกได้สูงสุด จำนวน ๓ คน นอกจากนี้ ตามธรรมนูญ WSPU มาตรา ๘(๒) ซึ่งได้รับการแก้ไขในที่ประชุมสมัชชาสหภาพลูกเสือรัฐสภาโลก ครั้งที่ ๘ ระบุว่า “คณะกรรมการบริหารสามารถแต่งตั้งเหรียญกิจ จำนวน ๑ คน และประธานสามารถแต่งตั้งเลขาธิการ จำนวน ๑ คน”

- มีการประชุมกันปีละ ๑ ครั้ง เพื่อวางแผนทางการปฏิบัติงานให้เป็นไปตามนโยบายของสมัชชาใหญ่ และตัดสินใจเกี่ยวกับการดำเนินงานที่สำคัญของสหภาพลูกเสือรัฐสภาโลก ซึ่งรวมถึงการร่างกำหนดการ การออกระเบียบวาระ และการเตรียมการประชุมสมัชชาใหญ่สมัยต่อไป

- สมาชิกคณะกรรมการบริหารมีวาระการดำรงตำแหน่งระหว่างการประชุมสมัชชาใหญ่ ๒ ครั้ง ซึ่งโดยทั่วไปคือราว ๓ ปี และสามารถได้รับเลือกให้ดำรงตำแหน่งต่ออีกวาระหนึ่ง (เว้นประธานและรองประธาน)

- ต้องเป็นสมาชิกรัฐสภา หากพ้นสมาชิกภาพ ให้ยังคงดำรงตำแหน่งสมาชิกคณะกรรมการบริหารอยู่ต่อไปจนครบวาระ แต่ไม่สามารถได้รับเลือกตั้งอีก (ธรรมนูญ WSPU, มาตรา ๗(๓))

ประธานสหภาพลูกเสือรัฐสภาโลก (WSPU President) มีหน้าที่ในการเป็นผู้แทนของสหภาพลูกเสือรัฐสภาโลกในเวทีระหว่างประเทศ

สำนักงานเลขาธิการสหภาพลูกเสือรัฐสภาโลก (WSPU Secretariat) ก่อตั้งขึ้นเมื่อ ปี ๒๕๔๐ ณ กรุงวอร์ซอ สาธารณรัฐโปแลนด์ โดยมีเลขาธิการสหภาพลูกเสือรัฐสภาโลกเป็นผู้บริหารสูงสุดของสำนักงานฯ ทั้งนี้ สำนักงานเลขาธิการ เป็นหน่วยงานธุรการของสหภาพลูกเสือรัฐสภาโลก มีอำนาจหน้าที่ในการสนับสนุนการดำเนินงาน อันได้แก่ การฝึกอบรมและประชาสัมพันธ์ และเผยแพร่ภารกิจของสหภาพลูกเสือรัฐสภาโลก นอกจากนี้ ยังมีหน้าที่ในการจัดพิมพ์เอกสารเผยแพร่และจัดการฝึกอบรมต่าง ๆ ปัจจุบันสำนักงานฯ ได้ย้ายมาตั้ง ณ กรุงโซล สาธารณรัฐเกาหลี ตั้งแต่ปี ๒๕๕๓

สมาชิกภาพ

ปัจจุบัน สหภาพลูกเสือรัฐสภาโลกมีชมรมหรือสมาคมลูกเสือรัฐสภา จากจำนวน ๑๐๐ ประเทศ/ดินแดน เป็นสมาชิก

เอกสารอ้างอิง

Constitution of the World Scout Parliamentary Union.

World Scout Parliamentary Union. (2011). *Aim*. สืบค้นจาก <http://www.wspu.info/about/aim.php?PHPSESSID=4dc48c989c43b38002ede4b3c7e650ff>

_____. (2011). *Structure*. สืบค้นจาก <http://www.wspu.info/about/structure.php>