



2564



**รายงานผลการสำรวจความคิดเห็น
ของบุคลากรในการดำเนินการตามตัวชี้วัด
ประจำปีงบประมาณ พ.ศ. 2564
ของสำนักงานเลขาธิการสภาผู้แทนราษฎร**



คำนำ

คณะกรรมการกึ่งนรองการดำเนินการสำรวจความคิดเห็นของบุคลากรเกี่ยวกับการปฏิบัติราชการของส่วนราชการตามตัวชี้วัดและหน่วยงานที่ให้การส่งเสริม สนับสนุน ผลการปฏิบัติราชการดีเด่นของส่วนราชการ ได้ดำเนินการพิจารณาความถูกต้องในการดำเนินการตามแบบสำรวจ จำนวน 3 แบบ คือ 1) แบบสำรวจข้อมูลเกี่ยวกับการมอบหมายการปฏิบัติราชการตามตัวชี้วัดในฐานะเจ้าภาพหลักของส่วนราชการสังกัดรัฐสภา 2) แบบสำรวจความคิดเห็นเกี่ยวกับการปฏิบัติราชการตามตัวชี้วัดของส่วนราชการสังกัดรัฐสภา 3) แบบสำรวจความคิดเห็นหน่วยงานที่ให้การส่งเสริม สนับสนุน ผลการปฏิบัติราชการดีเด่นของส่วนราชการสังกัดรัฐสภา ซึ่งประกอบด้วย หลักเกณฑ์การมอบโล่รางวัลให้ส่วนราชการสังกัดรัฐสภาฯ ผลการสำรวจความคิดเห็น และการวิเคราะห์ข้อมูล การเปรียบเทียบผลการสำรวจ และสรุปผลความคิดเห็น

ทั้งนี้ รายงานผลการสำรวจความคิดเห็นของบุคลากรในการดำเนินการตามตัวชี้วัด ประจำปีงบประมาณ พ.ศ. 2564 ของสำนักงานเลขาธิการสภาผู้แทนราษฎร จัดทำขึ้นเพื่อนำเสนอคณะกรรมการมีส่วนร่วมของบุคลากรในการผลักดันตัวชี้วัด และการส่งเสริม สนับสนุน ผลการปฏิบัติราชการดีเด่นของส่วนราชการสังกัดรัฐสภา ตามหลักเกณฑ์การจัดสรรเงินรางวัลและสิ่งจูงใจ เพื่อเป็นประโยชน์ต่อการพัฒนาองค์กรอย่างยั่งยืนต่อไป

คณะกรรมการกึ่งนรองการดำเนินการสำรวจความคิดเห็น
ของบุคลากรเกี่ยวกับการปฏิบัติราชการของส่วนราชการ
ตามตัวชี้วัดและหน่วยงานที่ให้การส่งเสริม สนับสนุน
ผลการปฏิบัติราชการดีเด่นของส่วนราชการ
ธันวาคม 2564



สารบัญ

	หน้า
บทสรุปผู้บริหาร.....	1
ที่มา.....	2
หลักเกณฑ์การมอบโล่รางวัลให้ส่วนราชการสังกัดรัฐสภา หน่วยงานที่มีผลการปฏิบัติราชการดีเด่น ตามตัวชี้วัดและหน่วยงานที่ให้การส่งเสริม สนับสนุนผลการปฏิบัติราชการดีเด่นของส่วนราชการ สังกัดรัฐสภา ประจำปีงบประมาณ พ.ศ. 2563 – 2565 (ฉบับที่ 2) พ.ศ. 2564.....	3
ผลการสำรวจความคิดเห็นและการวิเคราะห์ข้อมูล.....	6
การเปรียบเทียบผลการสำรวจตามเกณฑ์ พ.ศ. 2562-2564.....	13
สรุปผลความคิดเห็น.....	17
ภาคผนวก	
☞ ภาคผนวก ก หลักเกณฑ์การมอบโล่รางวัลให้ส่วนราชการสังกัดรัฐสภา หน่วยงานที่มี ผลการปฏิบัติราชการดีเด่นตามตัวชี้วัดและหน่วยงานที่ให้การส่งเสริม สนับสนุนผลการปฏิบัติราชการดีเด่นของส่วนราชการสังกัดรัฐสภา ประจำปีงบประมาณ พ.ศ. 2563 - 2565.....	18
☞ ภาคผนวก ข หลักเกณฑ์การมอบโล่รางวัลให้ส่วนราชการสังกัดรัฐสภา หน่วยงานที่มี ผลการปฏิบัติราชการดีเด่นตามตัวชี้วัดและหน่วยงานที่ให้การส่งเสริม สนับสนุนผลการปฏิบัติราชการดีเด่นของส่วนราชการสังกัดรัฐสภา ประจำปีงบประมาณ พ.ศ. 2563 – 2565 (ฉบับที่ 2) พ.ศ. 2564.....	31
☞ ภาคผนวก ค คำสั่งสำนักงานเลขาธิการสภาผู้แทนราษฎร ที่ 2321/2564.....	36



สารบัญตาราง

	หน้า
ตารางที่ 1 รายงานแบบสำรวจข้อมูลเกี่ยวกับการมอบหมายการปฏิบัติราชการของส่วนราชการตามตัวชี้วัดประจำปีงบประมาณ พ.ศ. 2564	6
ตารางที่ 2 รายงานแบบสำรวจความคิดเห็นเกี่ยวกับการปฏิบัติราชการของส่วนราชการตามตัวชี้วัดระดับสำนักประจำปีงบประมาณ พ.ศ. 2564.....	8
ตารางที่ 3 รายงานจำนวนบุคลากรที่แสดงความคิดเห็นเกี่ยวกับการปฏิบัติราชการตามตัวชี้วัดประจำปีงบประมาณ พ.ศ. 2564.....	10
ตารางที่ 4 รายงานแบบสำรวจความคิดเห็นเกี่ยวกับหน่วยงานที่ให้การส่งเสริม สนับสนุน ผลการปฏิบัติราชการดีเด่นของส่วนราชการสังกัดรัฐสภา ประจำปีงบประมาณ พ.ศ. 2564.....	11
ตารางที่ 5 รายงานการเปรียบเทียบข้อมูลเกี่ยวกับการมอบหมายการปฏิบัติราชการของส่วนราชการตามตัวชี้วัด.....	13
ตารางที่ 6 รายงานการเปรียบเทียบข้อมูลเกี่ยวกับการปฏิบัติราชการของส่วนราชการตามตัวชี้วัดระดับสำนัก.....	15



สารบัญแผนภูมิ

	หน้า
แผนภูมิที่ 1 แผนภูมิแสดงข้อมูลเกี่ยวกับการมอบหมายการปฏิบัติราชการของส่วนราชการตามตัวชี้วัดประจำปีงบประมาณ พ.ศ. 2564.....	7
แผนภูมิที่ 2 แผนภูมิแสดงหน่วยงานที่ให้การส่งเสริม สนับสนุน ผลการปฏิบัติราชการดีเด่นของส่วนราชการสังกัดรัฐสภา ประจำปีงบประมาณ พ.ศ. 2564.....	12
แผนภูมิที่ 3 การเปรียบเทียบร้อยละของบุคลากรในองค์กรที่เข้ามาตอบแบบสำรวจความคิดเห็น (Response Attitude) ปีงบประมาณ พ.ศ. 2562 – 2564.....	16
แผนภูมิที่ 4 การเปรียบเทียบร้อยละของบุคลากรในภาพรวมขององค์กรที่มีทัศนคติและมุมมองที่ดี (Mean Attitude) ต่อการดำเนินการตามตัวชี้วัดขององค์กร ปีงบประมาณ พ.ศ. 2562 – 2564.....	16



บทสรุปผู้บริหาร



ตามหลักเกณฑ์การมอบโล่รางวัลให้ส่วนราชการสังกัดรัฐสภาหน่วยงานที่มีผลการปฏิบัติราชการดีเด่นตามตัวชี้วัดและหน่วยงานที่ให้การส่งเสริม สนับสนุน ผลการปฏิบัติราชการดีเด่น ของส่วนราชการสังกัดรัฐสภา ประจำปีงบประมาณ พ.ศ. 2563 – 2565 (ฉบับที่ 2) พ.ศ. 2564 ได้กำหนดให้มีการสำรวจความคิดเห็นของบุคลากรตามแบบสำรวจ จำนวน 3 แบบ คือ 1) แบบสำรวจข้อมูลเกี่ยวกับการมอบหมายการปฏิบัติราชการตามตัวชี้วัดในฐานะเจ้าภาพหลักของส่วนราชการสังกัดรัฐสภา 2) แบบสำรวจความคิดเห็นเกี่ยวกับการปฏิบัติราชการตามตัวชี้วัดของส่วนราชการสังกัดรัฐสภา และ 3) แบบสำรวจความคิดเห็นหน่วยงานที่ให้การส่งเสริม สนับสนุน ผลการปฏิบัติราชการดีเด่นของส่วนราชการสังกัดรัฐสภา ประจำปีงบประมาณ พ.ศ. 2564 ซึ่งสำนักงานเลขาธิการสภาผู้แทนราษฎร ได้เริ่มทำการสำรวจตั้งแต่วันที่ 1 – 15 ตุลาคม 2564

ทั้งนี้ ผลการสำรวจความคิดเห็นของบุคลากรภายในองค์กรเกี่ยวกับการกระจายความรับผิดชอบงานที่เกี่ยวข้องกับตัวชี้วัด พบว่า ในปีงบประมาณ พ.ศ. 2564 ผู้บริหารของสำนักงานเลขาธิการสภาผู้แทนราษฎรมีการกระจายงานและมอบหมายงานด้านตัวชี้วัดให้ผู้ปฏิบัติงาน ร้อยละ 87.83 และบุคลากรยังเห็นว่า การปฏิบัติราชการตามตัวชี้วัดมีความเหมาะสมในระดับมากที่สุด ในส่วนการดำเนินการสื่อสารเกี่ยวกับตัวชี้วัดที่รับผิดชอบ และการดำเนินการเกี่ยวกับตัวชี้วัดของสำนัก/กลุ่มงาน นอกจากนี้การให้การส่งเสริม สนับสนุน ผลการปฏิบัติราชการดีเด่นของส่วนราชการสังกัดรัฐสภา ในประเด็นการให้ความร่วมมือสนับสนุนภารกิจและแผนปฏิบัติราชการของส่วนราชการสังกัดรัฐสภา การให้บริการทั้งภายในและภายนอกองค์กร/สนับสนุนภารกิจตามอำนาจหน้าที่ การรณรงค์ ส่งเสริม คุณธรรม จริยธรรม การดำรงตนอย่างมีวินัย และการพัฒนาบุคลากรในหน่วยงานให้มีความรู้ความสามารถ ทักษะ สมรรถนะในการปฏิบัติงานอย่างมืออาชีพ และการพัฒนาระบบงานและนวัตกรรม พบว่า หน่วยงานที่มีผลรวมจากการโหวต 5 อันดับแรก ได้แก่ สำนักสารสนเทศ สำนักพัฒนาบุคลากร สำนักบริการทางการแพทย์ ประจำปีรัฐสภา สำนักการคลังและงบประมาณ และสำนักนโยบายและแผน



โดยที่คณะกรรมการข้าราชการรัฐสภา (ก.ร.) ได้มีมติในการประชุม ก.ร. ครั้งที่ 3/2547 เมื่อวันที่ 29 มีนาคม 2547 กำหนดให้ส่วนราชการสังกัดรัฐสภาถือปฏิบัติตามมติคณะรัฐมนตรี เรื่อง มาตรการปรับค่าตอบแทนภาคราชการ เมื่อวันที่ 9 มีนาคม 2547 โดยให้ส่วนราชการสังกัดรัฐสภา มีการจัดทำคำรับรองการปฏิบัติราชการและประเมินผลการปฏิบัติราชการ ตั้งแต่ปีงบประมาณ พ.ศ. 2549 เป็นต้นมา และนำผลการประเมินมาจัดสรรเป็นรางวัลและสิ่งจูงใจให้แก่ข้าราชการและลูกจ้างประจำ

ทั้งนี้ ตั้งแต่ปีงบประมาณ พ.ศ. 2557 เป็นต้นมา รัฐบาลไม่มีนโยบายในการจัดสรรเงินรางวัลและสิ่งจูงใจแก่ข้าราชการพลเรือน ส่วนราชการสังกัดรัฐสภา จึงถือปฏิบัติตามนโยบายดังกล่าวอย่างเคร่งครัด แต่เพื่อเป็นการสร้างขวัญและกำลังใจให้แก่ข้าราชการรัฐสภาสามัญในการดำเนินการตัวชี้วัดตามคำรับรองการปฏิบัติราชการของส่วนราชการสังกัดรัฐสภา และเป็นไปตามพระราชกฤษฎีกาว่าด้วยหลักเกณฑ์และวิธีการบริหารกิจการบ้านเมืองที่ดี พ.ศ. 2546 ที่ให้ส่วนราชการต่าง ๆ มีการประเมินผลการปฏิบัติราชการ ซึ่งเป็นกลไกสำคัญในการยกระดับความสามารถและมาตรฐานการปฏิบัติงานของระบบราชการ โดยมีเป้าหมายเพื่อประโยชน์สุขของประชาชน

คณะกรรมการพิจารณากำหนดกรอบตัวชี้วัดน้ำหนัก เป้าหมาย เกณฑ์การให้คะแนนตัวชี้วัดของส่วนราชการสังกัดรัฐสภา โดยความเห็นชอบจาก ก.ร. ได้จัดทำหลักเกณฑ์การมอบโล่รางวัลให้หน่วยงานที่มีผลการปฏิบัติราชการดีเด่นตามตัวชี้วัดของส่วนราชการสังกัดรัฐสภา ประจำปีงบประมาณ พ.ศ. 2558 หลักเกณฑ์การมอบโล่รางวัลให้หน่วยงานที่มีผลการปฏิบัติราชการดีเด่นตามตัวชี้วัด และหน่วยงานที่ให้การส่งเสริม สนับสนุน ผลการปฏิบัติราชการดีเด่นของส่วนราชการสังกัดรัฐสภา ประจำปีงบประมาณ พ.ศ. 2559 และปีงบประมาณ พ.ศ. 2560 – 2562 รวมทั้งหลักเกณฑ์การมอบโล่รางวัลให้ส่วนราชการสังกัดรัฐสภา หน่วยงานที่มีผลการปฏิบัติราชการดีเด่นตามตัวชี้วัด และหน่วยงานให้การส่งเสริม สนับสนุนผลการปฏิบัติราชการดีเด่นของส่วนราชการสังกัดรัฐสภา ประจำปีงบประมาณ พ.ศ. 2563 – 2565 ซึ่งในคราวประชุม ก.ร. ครั้งที่ 8/2563 วันที่ 24 สิงหาคม 2563 ที่ประชุมมีมติเห็นชอบหลักเกณฑ์ฯ และที่ประชุม ก.ร. ครั้งที่ 8/2563 วันที่ 20 กันยายน 2564 ที่ประชุมมีมติเห็นชอบหลักเกณฑ์ฯ (ฉบับที่ 2) พ.ศ. 2564 ตามที่ อกร. ประเมินประสิทธิภาพและประสิทธิผลของงานราชการของรัฐสภาเสนอ





หลักเกณฑ์การมอบโล่รางวัล 2564

หลักเกณฑ์การมอบโล่รางวัลให้ส่วนราชการสังกัดรัฐสภา หน่วยงานที่มี
 ผลการปฏิบัติราชการดีเด่นตามตัวชี้วัดและหน่วยงานที่ให้การส่งเสริม สนับสนุน
 ผลการปฏิบัติราชการดีเด่นของส่วนราชการสังกัดรัฐสภา ประจำปีงบประมาณ พ.ศ. 2563 – 2565 (ฉบับที่ 2) พ.ศ. 2564



รางวัลให้ส่วนราชการ
 สังกัดรัฐสภา (2 รางวัล)



หลักเกณฑ์การจัดสรรโล่รางวัล ให้ส่วนราชการสังกัดรัฐสภา

ผลการประเมิน การปฏิบัติราชการ ตามตัวชี้วัด	ร้อยละ 95 ขึ้นไป	ผลสำรวจความ พึงพอใจของ ผู้รับบริการฯ	ร้อยละ 85 ขึ้นไป	ผลการประเมินคุณธรรม และความโปร่งใส	ร้อยละ 85 ขึ้นไป
พิจารณาจากผลการประเมินการ ปฏิบัติราชการตามตัวชี้วัด โดยแต่ละตัวชี้วัดจะต้องได้ คะแนนไม่ต่ำกว่าระดับคะแนนที่ 3		พิจารณาจากผลการสำรวจความ พึงพอใจของผู้รับบริการ (ตามผล การประเมินตัวชี้วัดความพึงพอใจ ของผู้รับบริการ)		พิจารณาจากผลการประเมินคุณธรรม และความโปร่งใสในการดำเนินการ ของหน่วยงานภาครัฐ (Integrity and Transparency Assessment : ITA)	





หลักเกณฑ์การมอบโล่รางวัล 2564

หลักเกณฑ์การมอบโล่รางวัลให้ส่วนราชการสังกัดรัฐสภา หน่วยงานที่มี
ผลการปฏิบัติราชการดีเด่นตามตัวชี้วัดและหน่วยงานที่ให้การส่งเสริม สนับสนุน
ผลการปฏิบัติราชการดีเด่นของส่วนราชการสังกัดรัฐสภา ประจำปีงบประมาณ พ.ศ. 2563 – 2565 (ฉบับที่ 2) พ.ศ. 2564



หน่วยงานที่มีผลการปฏิบัติ
ราชการดีเด่น

หน่วยงานที่รับผิดชอบตัวชี้วัดที่มีค่าน้ำหนัก
รวมมากกว่า 5 คะแนน (3 รางวัล)



หน่วยงานที่รับผิดชอบตัวชี้วัดที่มีค่าน้ำหนัก
รวมระหว่าง 1-5 คะแนน (3 รางวัล)



หลักเกณฑ์การจัดสรรโล่รางวัลให้หน่วยงานที่มีผลการปฏิบัติราชการดีเด่นตามตัวชี้วัด

ปริมาณและคุณภาพ ของตัวชี้วัด	ร้อยละ 30	ผลการประเมิน ตัวชี้วัด	ร้อยละ 40	การมีส่วนร่วมของบุคลากร ในการผลักดันตัวชี้วัด	ร้อยละ 30
พิจารณาจาก น้ำหนักตัวชี้วัด คุณภาพตัวชี้วัด และบทบาทความรับผิดชอบ		พิจารณาจากน้ำหนักตัวชี้วัด บทบาทความรับผิดชอบ และผลการประเมินตัวชี้วัด		พิจารณาจากการมีส่วนร่วมของ บุคลากรในการผลักดันตัวชี้วัด	



หลักเกณฑ์การมอบโล่รางวัล 2564

หลักเกณฑ์การมอบโล่รางวัลให้ส่วนราชการสังกัดรัฐสภา หน่วยงานที่มี
ผลการปฏิบัติราชการดีเด่นตามตัวชี้วัดและหน่วยงานที่ให้การส่งเสริม สนับสนุน
ผลการปฏิบัติราชการดีเด่นของส่วนราชการสังกัดรัฐสภา ประจำปีงบประมาณ พ.ศ. 2563 – 2565 (ฉบับที่ 2) พ.ศ. 2564



หน่วยงานที่ให้การส่งเสริมสนับสนุน
ผลการปฏิบัติราชการดีเด่น (5 รางวัล)



หลักเกณฑ์การจัดสรรโล่รางวัลให้หน่วยงานที่ให้การส่งเสริม สนับสนุน ผลการปฏิบัติราชการดีเด่น

การสำรวจความคิดเห็นของบุคลากร

ร้อยละ 100

พิจารณาจากการสำรวจความคิดเห็นของบุคลากร ตามแบบสำรวจความคิดเห็น
หน่วยงานที่ให้การส่งเสริม สนับสนุน ผลการปฏิบัติราชการดีเด่นของส่วนราชการสังกัดรัฐสภา

แบบสำรวจข้อมูล

แบบสำรวจข้อมูล
เกี่ยวกับการมอบหมาย
การปฏิบัติราชการตาม
ตัวชี้วัดในฐานะเจ้าภาพ
หลักของส่วนราชการ
สังกัดรัฐสภา

แบบสำรวจความคิดเห็น
เกี่ยวกับการปฏิบัติ
ราชการตามตัวชี้วัด
ของส่วนราชการ
สังกัดรัฐสภา

แบบสำรวจความคิดเห็น
หน่วยงานที่ให้การ
ส่งเสริม สนับสนุน
ผลการปฏิบัติราชการ
ดีเด่นของส่วน
ราชการสังกัดรัฐสภา



ผลการสำรวจความคิดเห็นและการวิเคราะห์ข้อมูล

ในปีงบประมาณ พ.ศ. 2564 สำนักงานเลขาธิการสภาผู้แทนราษฎร ได้มีการสำรวจความคิดเห็นของบุคลากรตามแบบสำรวจทั้ง 3 แบบ โดยเริ่มการสำรวจตั้งแต่วันที่ 1 – 15 ตุลาคม 2564 เป็นระยะเวลา 15 วัน จากนั้นได้ดำเนินการจัดทำสรุปผลการสำรวจความคิดเห็นของบุคลากรภายในองค์กร โดยแยกผลการพิจารณาตามแบบสำรวจ ดังนี้

ตารางที่ 1 รายงานแบบสำรวจข้อมูลเกี่ยวกับการมอบหมายการปฏิบัติราชการของ
ส่วนราชการตามตัวชี้วัด ประจำปีงบประมาณ พ.ศ. 2564

ลำดับ	สำนัก/กลุ่มงาน	จำนวนบุคลากร		ร้อยละของจำนวนบุคลากร ที่รับผิดชอบตัวชี้วัด ต่อจำนวนบุคลากร ในหน่วยงาน
		ทั้งหมด*	ผู้รับผิดชอบตัวชี้วัด	
1	สำนักงานประธานสภาผู้แทนราษฎร	48	48	100.00
2	สำนักงานเลขานุการ ก.ร.	44	44	100.00
3	สำนักบริหารงานกลาง	90	90	100.00
4	สำนักพัฒนาบุคลากร	43	40	93.02
5	สำนักการคลังและงบประมาณ	141	29	20.57
6	สำนักการพิมพ์	95	95	100.00
7	สำนักรักษาความปลอดภัย	323	178	55.11
8	สำนักประชาสัมพันธ์	107	107	100.00
9	สถานีวิทยุกระจายเสียงและวิทยุโทรทัศน์รัฐสภา	207	207	100.00
10	สำนักองค์การรัฐสภาระหว่างประเทศ	54	29	53.70
11	สำนักความสัมพันธ์ระหว่างประเทศ	53	53	100.00
12	สำนักวิชาการ	130	130	100.00
13	สำนักสารสนเทศ	58	57	98.28
14	สำนักการประชุม	102	101	99.02
15	สำนักกฎหมาย	91	91	100.00
16	สำนักรายงานการประชุมและชวเลข	101	101	100.00
17	สำนักกรรมาธิการ 1	173	173	100.00
18	สำนักกรรมาธิการ 2	167	167	100.00
19	สำนักกรรมาธิการ 3	169	169	100.00
20	กลุ่มงานผู้นำฝ่ายค้านในสภาผู้แทนราษฎร	16	16	100.00
21	สำนักนโยบายและแผน	54	54	100.00
22	กลุ่มตรวจสอบภายใน	13	13	100.00
23	สำนักภาษาต่างประเทศ	35	35	100.00
24	กลุ่มงานประธานรัฐสภา	8	8	100.00
25	สำนักงบประมาณของรัฐสภา	23	23	100.00
26	กลุ่มงานเลขาธิการสภาผู้แทนราษฎร	8	7	87.50
27	สำนักบริการทางการแพทย์ประจำรัฐสภา	13	13	100.00
รวม		2,366	2,078	87.83



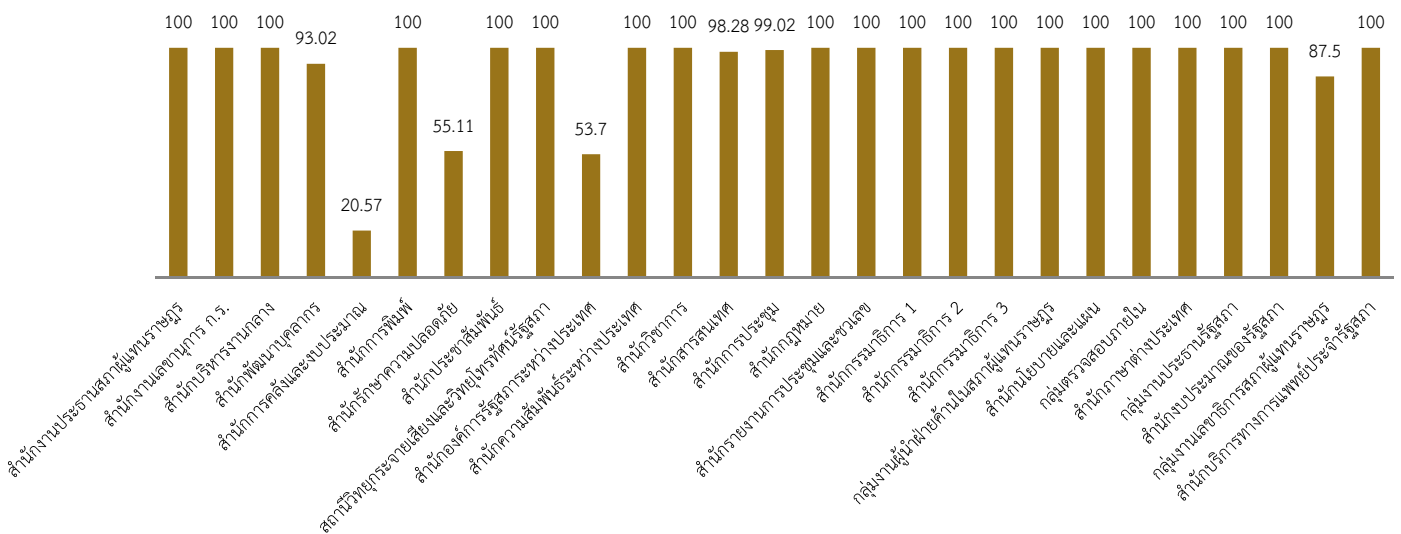
ผลการสำรวจความคิดเห็นและการวิเคราะห์ข้อมูล

จากตารางที่ 1 รายงานแบบสำรวจข้อมูลเกี่ยวกับการมอบหมายการปฏิบัติราชการของส่วนราชการตามตัวชี้วัด ประจำปีงบประมาณ พ.ศ. 2564 สะท้อนให้เห็นถึงการกระจายความรับผิดชอบงานที่เกี่ยวข้องกับตัวชี้วัด พบว่า ผู้บริหารของสำนักงานฯ มีการกระจายงานและมอบหมายงานสรุปได้ ดังนี้

ผู้บริหารมีการกระจายงานและการมอบหมายงานด้านตัวชี้วัดให้ผู้ปฏิบัติงานของสำนักงานเลขาธิการสภาผู้แทนราษฎร ประจำปีงบประมาณ พ.ศ. 2564 ร้อยละ 87.83 โดยหน่วยงานที่ผู้บริหารมีการกระจายงานด้านตัวชี้วัดให้กับผู้ปฏิบัติ ร้อยละ 100 มีดังนี้

- | | |
|--|---|
| 1) สำนักงานประธานสภาผู้แทนราษฎร | 11) สำนักกรรมการ 1 |
| 2) สำนักงานเลขานุการ ก.ร. | 12) สำนักกรรมการ 2 |
| 3) สำนักบริหารงานกลาง | 13) สำนักกรรมการ 3 |
| 4) สำนักการพิมพ์ | 14) กลุ่มงานผู้นำฝ่ายค้านในสภาผู้แทนราษฎร |
| 5) สำนักประชาสัมพันธ์ | 15) สำนักนโยบายและแผน |
| 6) สถานีวิทยุกระจายเสียงและวิทยุโทรทัศน์รัฐสภา | 16) กลุ่มตรวจสอบภายใน |
| 7) สำนักความสัมพันธ์ระหว่างประเทศ | 17) สำนักภาษาต่างประเทศ |
| 8) สำนักวิชาการ | 18) กลุ่มงานประธานรัฐสภา |
| 9) สำนักกฎหมาย | 19) สำนักงบประมาณของรัฐสภา |
| 10) สำนักรายงานการประชุมและชวเลข | 20) สำนักบริการทางการแพทย์ประจำรัฐสภา |

แผนภูมิที่ 1 แผนภูมิแสดงข้อมูลเกี่ยวกับการมอบหมายการปฏิบัติราชการของส่วนราชการตามตัวชี้วัด ประจำปีงบประมาณ พ.ศ. 2564





ผลการสำรวจความคิดเห็นและการวิเคราะห์ข้อมูล

ตารางที่ 2 รายงานแบบสำรวจความคิดเห็นเกี่ยวกับการปฏิบัติราชการของส่วนราชการตามตัวชี้วัดระดับสำนัก ประจำปีงบประมาณ พ.ศ. 2564

ลำดับ	สำนัก/กลุ่มงานขึ้นตรง	จำนวนบุคลากร* (คน)	จำนวนแบบสอบถามที่ตอบกลับ (คน)	ร้อยละของจำนวนแบบสอบถามที่ได้ตอบกลับ Response Attitude	คะแนนเต็มของแบบสำรวจแต่ละหน่วยงาน (จำนวนคนตอบ x 25 คะแนน)	คะแนนรวมผู้ตอบแบบสำรวจตามข้อเท็จจริง	ร้อยละความคิดเห็นรายสำนัก Mean Attitude
1	เลขาธิการฯ/รองเลขาธิการฯ/ที่ปรึกษาฯ	17	10	58.82	250	214	85.60
2	สำนักงานประธานสภาผู้แทนราษฎร	48	48	100.00	1,200	961	80.08
3	สำนักงานเลขาธิการ ก.ร.	45	45	100.00	1,125	927	82.40
4	สำนักบริหารงานกลาง	91	91	100.00	2,275	1,845	81.10
5	สำนักพัฒนาบุคลากร	44	44	100.00	1,100	964	87.64
6	สำนักการคลังและงบประมาณ	143	112	78.32	2,800	1,968	70.29
7	สำนักการพิมพ์	101	101	100.00	2,525	2,457	97.31
8	สำนักรักษาความปลอดภัย	320	318	99.38	7,950	6,479	81.50
9	สำนักประชาสัมพันธ์	111	111	100.00	2,775	2,294	82.67
10	สถานีวิทยุกระจายเสียงและวิทยุโทรทัศน์รัฐสภา	207	205	99.03	5,125	3,833	74.79
11	สำนักองค์การรัฐสภาระหว่างประเทศ	55	50	90.91	1,250	940	75.20
12	สำนักความสัมพันธ์ระหว่างประเทศ	54	54	100.00	1,350	1,318	97.63
13	สำนักวิชาการ	132	131	99.24	3,275	2,668	81.47
14	สำนักสารสนเทศ	59	58	98.31	1,450	1,182	81.52
15	สำนักการประชุม	103	103	100.00	2,575	2,140	83.11
16	สำนักกฎหมาย	92	92	100.00	2,300	1,913	83.17
17	สำนักรายงานการประชุมและตัวเลข	102	102	100.00	2,550	2,361	92.59
18	สำนักกรรมการธิการ 1	173	173	100.00	4,325	3,832	88.60
19	สำนักกรรมการธิการ 2	167	165	98.80	4,125	3,963	96.07
20	สำนักกรรมการธิการ 3	170	170	100.00	4,250	3,659	86.09
21	กลุ่มงานผู้นำฝ่ายค้านในสภาผู้แทนราษฎร	16	14	87.50	350	288	82.29
22	สำนักนโยบายและแผน	55	55	100.00	1,375	1,194	86.84
23	กลุ่มตรวจสอบภายใน	13	13	100.00	325	225	69.23
24	สำนักภาษาต่างประเทศ	36	36	100.00	900	698	77.56
25	กลุ่มงานประธานรัฐสภา	8	8	100.00	200	159	79.50
26	สำนักงบประมาณของรัฐสภา	24	24	100.00	600	490	81.67
27	กลุ่มงานเลขาธิการสภาผู้แทนราษฎร	8	8	100.00	200	194	97.00
28	สำนักบริการทางการแพทย์ประจำรัฐสภา	18	18	100.00	450	360	80.00
รวม		2,412	2,359	97.80	58,975	49,526	83.98

หมายเหตุ * รวมผู้อำนวยการสำนักงาน ผู้อำนวยการสำนัก ผู้อำนวยการสถานีฯ ผู้บังคับบัญชากลุ่มงาน/ กลุ่ม แต่ไม่รวมบุคลากรที่เกษียณอายุราชการ โอนย้าย ลาออก และเสียชีวิต ประจำปีงบประมาณ พ.ศ. 2564 (ตุลาคม 2563 – กันยายน 2564)

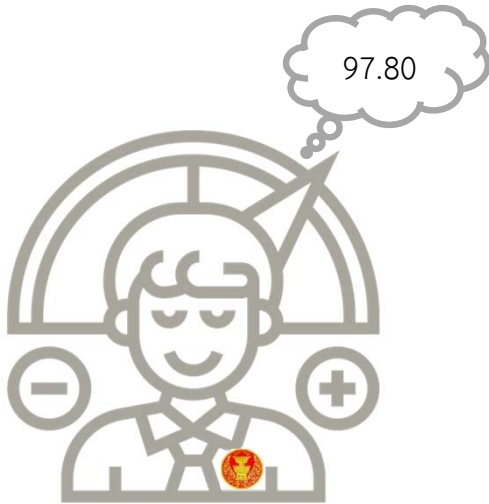


ผลการสำรวจความคิดเห็นและการวิเคราะห์ข้อมูล

จากตารางที่ 2 รายงานแบบสำรวจความคิดเห็นเกี่ยวกับการปฏิบัติราชการของส่วนราชการตามตัวชี้วัดระดับสำนัก ประจำปีงบประมาณ พ.ศ. 2564 สามารถแยกการวิเคราะห์ออกเป็น 2 ด้าน ดังนี้

1. ด้านการมีส่วนร่วมในการแสดงความคิดเห็น (Response Attitude)

บุคลากรส่วนใหญ่ขององค์กรมีการรับรู้ข้อมูลข่าวสารเกี่ยวกับการดำเนินการตามตัวชี้วัด และต้องการมีส่วนร่วมในการผลักดันตัวชี้วัดขององค์กรในภาพรวม ประจำปีงบประมาณ พ.ศ. 2564 ร้อยละ 97.80



2. ด้านทัศนคติและมุมมอง (Mean Attitude) ต่อการดำเนินการตามตัวชี้วัดขององค์กร

บุคลากรมีทัศนคติและมุมมองที่ดีต่อการดำเนินการตามตัวชี้วัดขององค์กรในภาพรวม ประจำปีงบประมาณ พ.ศ. 2564 ร้อยละ 83.98



โดยหน่วยงานที่บุคลากรมีการรับรู้ข้อมูลข่าวสาร และต้องการมีส่วนร่วมในการผลักดัน ตัวชี้วัดขององค์กร ร้อยละ 100 ดังนี้

- | | |
|-----------------------------------|---------------------------------------|
| 1) สำนักงานประธานสภาผู้แทนราษฎร | 11) สำนักกรรมการ 1 |
| 2) สำนักงานเลขาธิการ ก.ร. | 12) สำนักกรรมการ 3 |
| 3) สำนักบริหารงานกลาง | 13) สำนักนโยบายและแผน |
| 4) สำนักพัฒนาบุคลากร | 14) กลุ่มตรวจสอบภายใน |
| 5) สำนักการพิมพ์ | 15) สำนักภาษาต่างประเทศ |
| 6) สำนักประชาสัมพันธ์ | 16) กลุ่มงานประธานรัฐสภา |
| 7) สำนักความสัมพันธ์ระหว่างประเทศ | 17) สำนักงบประมาณของรัฐสภา |
| 8) สำนักการประชุม | 18) กลุ่มงานเลขาธิการสภาผู้แทนราษฎร |
| 9) สำนักกฎหมาย | 19) สำนักบริการทางการแพทย์ประจำรัฐสภา |
| 10) สำนักรายงานการประชุมและชวเลข | |



ผลการสำรวจความคิดเห็นและการวิเคราะห์ข้อมูล

ตารางที่ 3 รายงานจำนวนบุคลากรที่แสดงความคิดเห็นเกี่ยวกับการปฏิบัติราชการตามตัวชี้วัด
ประจำปีงบประมาณ พ.ศ. 2564

ประเด็นข้อคำถาม	ระดับความคิดเห็น					จำนวน บุคลากร (คน)
	น้อยที่สุด	น้อย	ปานกลาง	มาก	มากที่สุด	
1. ท่านได้รับทราบสารสนเทศเกี่ยวกับการปฏิบัติราชการตามตัวชี้วัด	13 (0.55)	44 (1.86)	357 (15.13)	1,032 (43.76)	913 (38.70)	2,359
2. สำนัก/กลุ่มงานของท่านมีการสื่อสารเกี่ยวกับตัวชี้วัดที่ได้รับผิดชอบ	10 (0.42)	47 (1.99)	337 (14.29)	978 (41.46)	987 (41.84)	2,359
3. ท่านได้ติดตามความก้าวหน้าในการปฏิบัติราชการตามตัวชี้วัด	12 (0.51)	50 (2.12)	389 (16.49)	1,001 (42.43)	907 (38.45)	2,359
4. ท่านมีส่วนร่วมในการผลักดันตัวชี้วัด	24 (1.02)	69 (2.92)	433 (18.36)	919 (38.95)	914 (38.75)	2,359
5. ท่านเห็นว่าการดำเนินการเกี่ยวกับตัวชี้วัดของสำนัก/กลุ่มงานมีความเหมาะสม	12 (0.51)	47 (1.99)	320 (13.57)	936 (39.68)	1,044 (44.26)	2,359

จากตารางที่ 3 รายงานจำนวนบุคลากรที่แสดงความคิดเห็นเกี่ยวกับการปฏิบัติราชการตามตัวชี้วัดประจำปีงบประมาณ พ.ศ. 2564 พบว่า ในภาพรวมบุคลากรของสำนักงานเลขาธิการสภาผู้แทนราษฎรมีความคิดเห็นเกี่ยวกับการสื่อสารเกี่ยวกับตัวชี้วัดที่ได้รับผิดชอบ และการดำเนินการเกี่ยวกับตัวชี้วัดของสำนักงาน/กลุ่มงาน มีความเหมาะสม อยู่ในระดับมากที่สุด คิดเป็นร้อยละ 41.84 และร้อยละ 44.26 ตามลำดับ ส่วนในประเด็นที่บุคลากรส่วนใหญ่มีความคิดเห็นอยู่ในระดับมาก ได้แก่ การรับทราบสารสนเทศเกี่ยวกับการปฏิบัติราชการตามตัวชี้วัด คิดเป็นร้อยละ 43.76 การติดตามความก้าวหน้าในการปฏิบัติราชการตามตัวชี้วัด คิดเป็นร้อยละ 42.43 และการมีส่วนร่วมในการผลักดันตัวชี้วัด คิดเป็นร้อยละ 38.95

จากความคิดเห็นดังกล่าว สามารถสรุปได้ว่า องค์กรได้มีการสื่อสารเพื่อสร้างความรู้ ความเข้าใจในการดำเนินการเกี่ยวกับการปฏิบัติราชการตามตัวชี้วัดอย่างทั่วถึงครอบคลุม ส่งผลให้บุคลากรในองค์กรทุกระดับมีส่วนร่วมในการขับเคลื่อนตัวชี้วัด การติดตามความก้าวหน้าอย่างใกล้ชิดทำให้สามารถบรรลุผลสัมฤทธิ์ตามเป้าหมายที่กำหนดไว้



ผลการสำรวจความคิดเห็นและการวิเคราะห์ข้อมูล

ตารางที่ 4 รายงานแบบสำรวจความคิดเห็นหน่วยงานที่ให้การส่งเสริม สนับสนุน ผลการปฏิบัติราชการดีเด่น ของส่วนราชการสังกัดรัฐสภา ประจำปีงบประมาณ พ.ศ. 2564

ลำดับ	หน่วยงาน	จำนวนผู้ตอบแบบสำรวจความคิดเห็นฯ				
		การให้ความร่วมมือ สนับสนุนภารกิจและ แผนปฏิบัติราชการ ของส่วนราชการ สังกัดรัฐสภา	การให้บริการทั้ง ภายในและ ภายนอกองค์กร/ สนับสนุนภารกิจ ตามอำนาจหน้าที่	การรณรงค์ ส่งเสริม คุณธรรม จริยธรรม การดำรงตนอย่างมีวินัย และพัฒนาบุคลากรในหน่วยงาน ให้มีความรู้ ความสามารถ ทักษะ สมรรถนะในการปฏิบัติงาน อย่างมืออาชีพ	การพัฒนา ระบบงานและ นวัตกรรม	ผลรวม
1	สำนักงานประธานสภาผู้แทนราษฎร	24	31	24	10	89
2	สำนักงานเลขาธิการ ก.ร.	25	13	63	28	129
3	สำนักบริหารงานกลาง	95	145	168	68	476
4	สำนักพัฒนาบุคลากร	65	46	753	72	936
5	สำนักการคลังและงบประมาณ	249	214	137	39	639
6	สำนักการพิมพ์	158	144	72	59	433
7	สำนักรักษาความปลอดภัย	50	94	50	35	229
8	สำนักประชาสัมพันธ์	85	212	99	86	482
9	สถานีวิทยุกระจายเสียงและวิทยุโทรทัศน์รัฐสภา	69	147	43	102	361
10	สำนักองค์การรัฐสภาระหว่างประเทศ	22	17	14	24	77
11	สำนักความสัมพันธ์ระหว่างประเทศ	26	40	21	21	108
12	สำนักวิชาการ	50	68	51	162	331
13	สำนักสารสนเทศ	89	67	41	1,005	1,202
14	สำนักการประชุม	173	113	93	82	461
15	สำนักกฎหมาย	80	74	68	39	261
16	สำนักรายงานการประชุมและตัวเลข	30	25	34	20	109
17	สำนักกรรมการธิการ 1	187	73	97	57	414
18	สำนักกรรมการธิการ 2	89	112	68	36	305
19	สำนักกรรมการธิการ 3	66	97	71	56	290
20	กลุ่มงานผู้นำฝ่ายค้านในสภาผู้แทนราษฎร	12	13	10	8	43
21	สำนักนโยบายและแผน	354	56	85	100	595
22	กลุ่มตรวจสอบภายใน	24	19	23	11	77
23	สำนักภาษาต่างประเทศ	13	18	23	28	82
24	กลุ่มงานประธานรัฐสภา	65	35	30	22	152
25	สำนักงบประมาณของรัฐสภา	22	33	13	27	95
26	กลุ่มงานเลขาธิการสภาผู้แทนราษฎร	40	42	36	19	137
27	สำนักบริการทางการแพทย์ประจำรัฐสภา	128	342	103	74	647



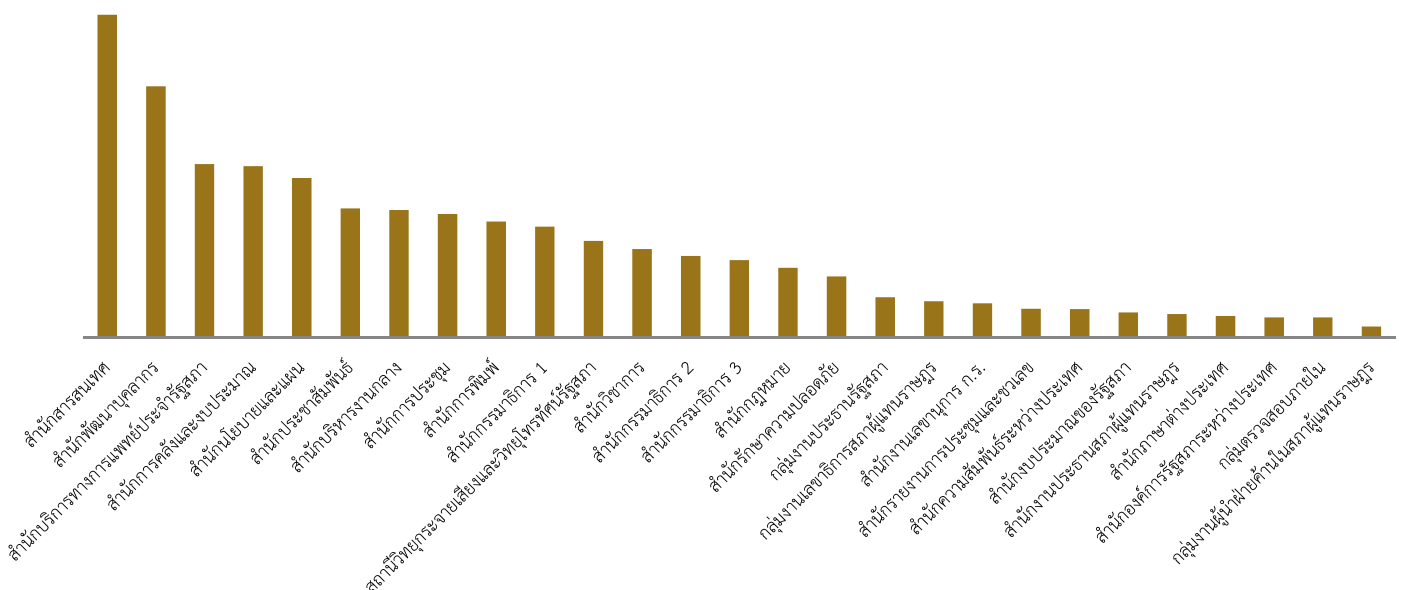
ผลการสำรวจความคิดเห็นและการวิเคราะห์ข้อมูล

จากตารางที่ 4 รายงานแบบสำรวจความคิดเห็นหน่วยงานที่ให้การส่งเสริม สนับสนุน ผลการปฏิบัติราชการดีเด่นของส่วนราชการสังกัดรัฐสภา ประจำปีงบประมาณ พ.ศ. 2564 พบว่า บุคลากรภายในองค์กรทำการเลือก หน่วยงานที่เห็นว่าบุคลากรมีการส่งเสริม สนับสนุน ผลการปฏิบัติราชการดีเด่นขององค์กร 5 ลำดับแรก ได้แก่ สำนักสารสนเทศ สำนักพัฒนาบุคลากร สำนักบริการทางการแพทย์ประจำรัฐสภา สำนักการคลังและงบประมาณ และสำนักนโยบายและแผน และหากพิจารณารายหัวข้อตามแบบสำรวจ พบว่า บุคลากรภายในองค์กรทำการเลือก

- สำนักสารสนเทศ ให้เป็นหน่วยงานที่มีบุคลากรในการพัฒนาระบบงานและนวัตกรรมมากที่สุด
- สำนักพัฒนาบุคลากร ให้เป็นหน่วยงานที่มีบุคลากรในการรณรงค์ ส่งเสริม คุณธรรม จริยธรรม การดำรงตนอย่างมีวินัย และการพัฒนาบุคลากรในหน่วยงานให้มีความรู้ ความสามารถ ทักษะ สมรรถนะในการปฏิบัติงานอย่างมืออาชีพมากที่สุด
- สำนักบริการทางการแพทย์ประจำรัฐสภา ให้เป็นหน่วยงานที่มีบุคลากรการให้บริการทั้งภายในและภายนอกองค์กร/ สนับสนุนภารกิจตามอำนาจหน้าที่มากที่สุด
- สำนักการคลังและงบประมาณ และสำนักนโยบายและแผน ให้เป็นหน่วยงานที่มีบุคลากรในการให้ความร่วมมือ สนับสนุนภารกิจและแผนปฏิบัติราชการของส่วนราชการสังกัดรัฐสภามากที่สุด

ทั้งนี้ คะแนนในการสำรวจความคิดเห็นในข้างต้น มีน้ำหนักร้อยละ 100 โดยพิจารณาเพียงองค์ประกอบเดียว ทำให้ทราบว่าหน่วยงานใดจะได้รับรางวัลประเภทหน่วยงานที่ให้การส่งเสริม สนับสนุน ผลการปฏิบัติราชการดีเด่น ประจำปีงบประมาณ พ.ศ. 2564

แผนภูมิที่ 2 แผนภูมิแสดงหน่วยงานที่ให้การส่งเสริม สนับสนุน ผลการปฏิบัติราชการดีเด่นของส่วนราชการสังกัดรัฐสภา ประจำปีงบประมาณ พ.ศ. 2564





ตารางที่ 5 รายงานการเปรียบเทียบข้อมูลเกี่ยวกับการมอบหมายการปฏิบัติราชการ ของส่วนราชการตามตัวชี้วัด

ลำดับ	สำนัก/กลุ่มงาน	ปี 2562			ปี 2563			ปี 2564		
		จำนวนบุคลากร	ผู้รับผิดชอบตัวชี้วัด	ร้อยละ	จำนวนบุคลากร	ผู้รับผิดชอบตัวชี้วัด	ร้อยละ	จำนวนบุคลากร	ผู้รับผิดชอบตัวชี้วัด	ร้อยละ
1	สำนักงานประธานสภาผู้แทนราษฎร	56	56	100.00	49	49	100.00	48	48	100.00
2	สำนักงานเลขาธิการ ก.ร.	44	44	100.00	46	46	100.00	44	44	100.00
3	สำนักบริหารงานกลาง	89	7	7.87	89	8	8.99	90	90	100.00
4	สำนักพัฒนาบุคลากร	44	44	100.00	44	44	100.00	43	40	93.02
5	สำนักการคลังและงบประมาณ	142	14	9.86	135	25	18.52	141	29	20.57
6	สำนักการพิมพ์	104	104	100.00	104	104	100.00	95	95	100.00
7	สำนักรักษาความปลอดภัย	201	201	100.00	196	190	96.94	323	178	55.11
8	สำนักประชาสัมพันธ์	113	113	100.00	113	113	100.00	107	107	100.00
9	สถานีวิทยุกระจายเสียงและวิทยุโทรทัศน์รัฐสภา	108	108	100.00	171	143	83.63	207	207	100.00
10	สำนักองค์การรัฐสภาระหว่างประเทศ	55	18	32.73	56	26	46.43	54	29	53.70
11	สำนักความสัมพันธ์ระหว่างประเทศ	51	51	100.00	53	53	100.00	53	53	100.00
12	สำนักวิชาการ	132	132	100.00	131	131	100.00	130	130	100.00
13	สำนักสารสนเทศ	60	60	100.00	60	60	100.00	58	57	98.28
14	สำนักการประชุม	102	102	100.00	102	102	100.00	102	101	99.02
15	สำนักกฎหมาย	94	94	100.00	95	95	100.00	91	91	100.00
16	สำนักรายงานการประชุมและตัวเลข	111	111	100.00	104	104	100.00	101	101	100.00
17	สำนักกรรมาธิการ 1	178	178	100.00	175	175	100.00	173	173	100.00
18	สำนักกรรมาธิการ 2	174	174	100.00	172	168	97.67	167	167	100.00
19	สำนักกรรมาธิการ 3	175	175	100.00	174	170	97.70	169	169	100.00
20	กลุ่มงานผู้นำฝ่ายค้านในสภาผู้แทนราษฎร	14	3	21.43	14	14	100.00	16	16	100.00
21	สำนักนโยบายและแผน	55	55	100.00	55	55	100.00	54	54	100.00
22	กลุ่มตรวจสอบภายใน	13	1	7.69	12	9	75.00	13	13	100.00
23	สำนักภาษาต่างประเทศ	34	33	97.06	35	35	100.00	35	35	100.00
24	กลุ่มงานประธานรัฐสภา	7	7	100.00	7	7	100.00	8	8	100.00
25	สำนักงบประมาณของรัฐสภา	22	22	100.00	25	25	100.00	23	23	100.00
26	กลุ่มงานเลขาธิการสภาผู้แทนราษฎร	4	4	100.00	6	5	83.33	8	7	87.50
27	สำนักบริการทางการแพทย์ประจำรัฐสภา	12	6	50.00	13	13	100.00	13	13	100.00
รวม		2,194	1,917	87.37	2,236	1,969	88.06	2,366	2,078	87.83



จากตารางที่ 5 รายงานการเปรียบเทียบข้อมูลเกี่ยวกับการมอบหมายการปฏิบัติราชการของส่วนราชการตามตัวชี้วัด พบว่า สำนักงานฯ มีภาพรวมบุคลากรในองค์กรมีส่วนร่วมในการรับผิดชอบตัวชี้วัด ดังนี้

**หน่วยงานที่มีการมอบหมาย
และกระจายงานด้านตัวชี้วัดให้กับ
บุคลากรในหน่วยงานได้ปฏิบัติ
อย่างสม่ำเสมอและต่อเนื่อง
ตั้งแต่ปีงบประมาณ
พ.ศ. 2562 – 2564**

- 1) สำนักงานประธานสภาผู้แทนราษฎร
- 2) สำนักงานเลขาธิการ ก.ร.
- 3) สำนักการพิมพ์
- 4) สำนักประชาสัมพันธ์
- 5) สำนักความสัมพันธ์ระหว่างประเทศ
- 6) สำนักวิชาการ
- 7) สำนักกฎหมาย
- 8) สำนักรายงานการประชุมและชวเลข
- 9) สำนักกรรมาธิการ 1
- 10) สำนักนโยบายและแผน
- 11) กลุ่มงานประธานรัฐสภา
- 12) สำนักงบประมาณของรัฐสภา

- 1) สำนักบริหารงานกลาง เพิ่มขึ้น ร้อยละ 91.01
- 2) สำนักการคลังและงบประมาณ เพิ่มขึ้น ร้อยละ 2.05
- 3) สถานีวิทยุกระจายเสียงและวิทยุโทรทัศน์รัฐสภา
เพิ่มขึ้น ร้อยละ 16.37
- 4) สำนักองค์การรัฐสภาระหว่างประเทศ
เพิ่มขึ้น ร้อยละ 7.27
- 5) สำนักกรรมาธิการ 2 เพิ่มขึ้น ร้อยละ 2.33
- 6) สำนักกรรมาธิการ 3 เพิ่มขึ้น ร้อยละ 2.30
- 7) กลุ่มตรวจสอบภายใน เพิ่มขึ้น ร้อยละ 25.00
- 8) กลุ่มงานเลขาธิการสภาผู้แทนราษฎร
เพิ่มขึ้น ร้อยละ 4.17

**หน่วยงานที่มีการปรับปรุง
การมอบหมายงาน
ของผู้บริหาร และกระจายงาน
ด้านตัวชี้วัดมาสู่ผู้ปฏิบัติ**



การเปรียบเทียบผลสำรวจตามเกณฑ์ พ.ศ. 2562-2564

ตารางที่ 6 รายงานการเปรียบเทียบข้อมูลเกี่ยวกับการปฏิบัติราชการของส่วนราชการตามตัวชี้วัดระดับสำนัก

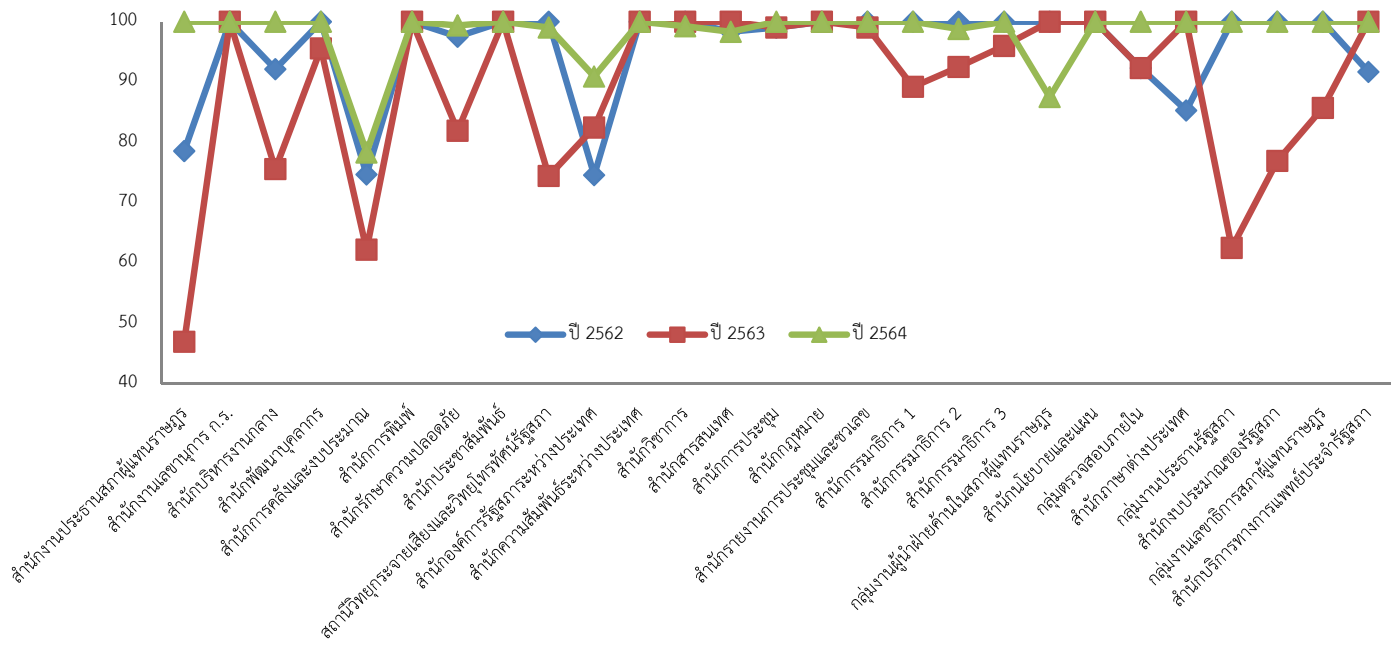
ลำดับ	ชื่อสำนัก/กลุ่มงานขึ้นตรง	ร้อยละของจำนวนแบบสอบถาม ที่ได้ตอบกลับ			ร้อยละความคิดเห็นรายสำนัก		
		Response Attitude			Mean Attitude		
		ปี 2562	ปี 2563	ปี 2564	ปี 2562	ปี 2563	ปี 2564
1	สำนักงานประธานสภาผู้แทนราษฎร	78.57	46.94	100.00	78.64	78.61	80.08
2	สำนักงานเลขาธิการ ก.ร.	100.00	100.00	100.00	72.73	80.85	82.40
3	สำนักบริหารงานกลาง	92.13	75.56	100.00	74.63	78.29	81.10
4	สำนักพัฒนาบุคลากร	100.00	95.56	100.00	83.36	91.63	87.64
5	สำนักการคลังและงบประมาณ	74.65	62.22	78.32	66.98	72.67	70.29
6	สำนักการพิมพ์	100.00	100.00	100.00	87.69	88.48	97.31
7	สำนักรักษาความปลอดภัย	97.51	81.91	99.38	75.49	74.18	81.50
8	สำนักประชาสัมพันธ์	100.00	100.00	100.00	74.94	78.34	82.67
9	สถานีวิทยุกระจายเสียงและวิทยุโทรทัศน์รัฐสภา	100.00	74.42	99.03	70.93	79.06	74.79
10	สำนักองค์การรัฐสภาระหว่างประเทศ	74.55	82.46	90.91	73.85	71.66	75.20
11	สำนักความสัมพันธ์ระหว่างประเทศ	100.00	100.00	100.00	86.04	94.30	97.63
12	สำนักวิชาการ	100.00	100.00	99.24	76.88	81.52	81.47
13	สำนักสารสนเทศ	98.33	100.00	98.31	84.81	90.49	81.52
14	สำนักการประชุม	99.02	99.03	100.00	81.90	83.80	83.11
15	สำนักกฎหมาย	100.00	100.00	100.00	84.51	85.04	83.17
16	สำนักรายงานการประชุมและชวเลข	100.00	99.05	100.00	86.99	80.00	92.59
17	สำนักกรรมาธิการ 1	100.00	89.20	100.00	89.08	89.20	88.60
18	สำนักกรรมาธิการ 2	100.00	92.49	98.80	84.92	93.18	96.07
19	สำนักกรรมาธิการ 3	100.00	96.00	100.00	94.03	82.98	86.09
20	กลุ่มงานผู้นำฝ่ายค้านในสภาผู้แทนราษฎร	100.00	100.00	87.50	94.00	81.07	82.29
21	สำนักนโยบายและแผน	100.00	100.00	100.00	87.13	80.29	86.84
22	กลุ่มตรวจสอบภายใน	92.31	92.31	100.00	59.00	78.40	69.23
23	สำนักภาษาต่างประเทศ	85.29	100.00	100.00	74.62	72.22	77.56
24	กลุ่มงานประธานรัฐสภา	100.00	62.50	100.00	100.00	75.20	79.50
25	สำนักงบประมาณของรัฐสภา	100.00	76.92	100.00	81.09	88.60	81.67
26	กลุ่มงานเลขาธิการสภาผู้แทนราษฎร	100.00	85.71	100.00	94.00	94.00	97.00
27	สำนักบริการทางการแพทย์ประจำรัฐสภา	91.67	100.00	100.00	71.64	74.29	80.00
รวม		95.70	89.27	97.80	81.36	82.98	83.98



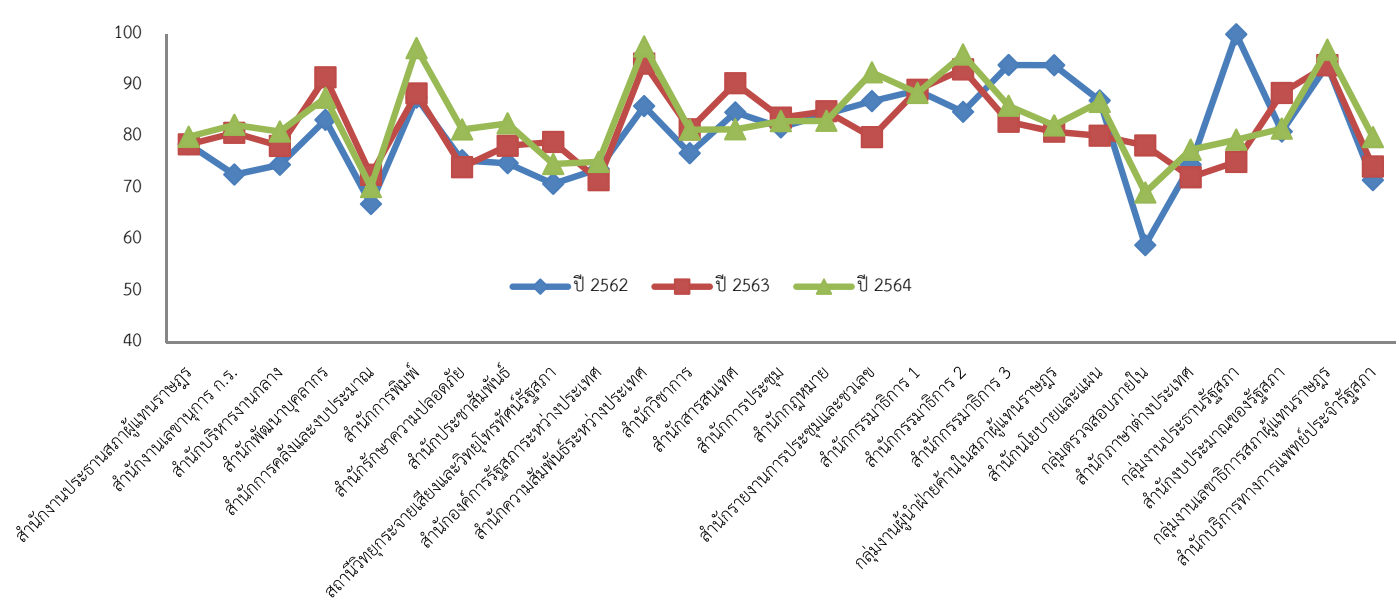
การเปรียบเทียบผลสำรวจตามเกณฑ์ พ.ศ. 2562-2564

จากตารางที่ 6 รายงานการเปรียบเทียบข้อมูลเกี่ยวกับการปฏิบัติราชการของส่วนราชการตามตัวชี้วัดระดับสำนัก สะท้อนให้เห็นว่า ตั้งแต่ปีงบประมาณ พ.ศ. 2562 - 2564 บุคลากรส่วนใหญ่ขององค์กร มีการรับรู้ข้อมูลข่าวสารเกี่ยวกับการดำเนินการตามตัวชี้วัด และต้องการมีส่วนร่วมในการผลักดันตัวชี้วัดขององค์กรในภาพรวมอย่างสม่ำเสมอ ดังนี้

แผนภูมิที่ 3 การเปรียบเทียบร้อยละของบุคลากรในองค์กรที่เข้ามาตอบแบบสำรวจ ความคิดเห็น (Response Attitude) ปีงบประมาณ พ.ศ. 2562 - 2564



แผนภูมิที่ 4 การเปรียบเทียบร้อยละของบุคลากรในภาพรวมขององค์กรที่มีทัศนคติและมุมมองที่ดี (Mean Attitude) ต่อการดำเนินการตามตัวชี้วัดขององค์กร ปีงบประมาณ พ.ศ. 2562-2564





สรุปผลความคิดเห็น

แบบสำรวจความคิดเห็นที่มีข้อความปลายเปิด คือ แบบสำรวจความคิดเห็นเกี่ยวกับการปฏิบัติราชการตามตัวชี้วัดของส่วนราชการสังกัดรัฐสภา และแบบสำรวจความคิดเห็นหน่วยงานที่ให้การส่งเสริม สนับสนุน ผลการปฏิบัติราชการดีเด่น ซึ่งแบบสำรวจทั้ง 2 แบบ มีข้อเสนอแนะที่เป็นประโยชน์ต่อแนวทางในการดำเนินการเกี่ยวกับตัวชี้วัดขององค์กรได้อย่างมีประสิทธิภาพ ดังนี้

แบบสำรวจความคิดเห็นเกี่ยวกับการปฏิบัติราชการตามตัวชี้วัดของส่วนราชการสังกัดรัฐสภา

1. ควรจัดทำตัวชี้วัดให้หลากหลาย มีความท้าทาย และครอบคลุมภารกิจของสำนักงานฯ
2. ตัวชี้วัดระดับองค์กร ควรมีความชัดเจน ปฏิบัติได้จริง ประเมินผลได้อย่างเป็นรูปธรรม ไม่เป็นภาระในการปฏิบัติงานในหน้าที่ สามารถวัดผลได้ใช้เชิงคุณภาพ และสะท้อนผลสัมฤทธิ์การดำเนินงานขององค์กร

แบบสำรวจความคิดเห็นหน่วยงานที่ให้การส่งเสริม สนับสนุน ผลการปฏิบัติราชการดีเด่น

- ควรสร้างขวัญกำลังใจ หรือสร้างแรงจูงใจผ่านกระบวนการประเมินผลการปฏิบัติราชการ รายบุคคลที่สะท้อนการทำงานอย่างแท้จริง เมื่อเจ้าหน้าที่รายบุคคลได้รับการประเมินอย่างถูกต้องและเป็นธรรม มีการผลักดันพัฒนางานตั้งแต่ระดับบุคคลจนถึงระดับสำนัก (ส่วนราชการ) ย่อมสะท้อนผลการปฏิบัติราชการที่ดียิ่งขึ้น

ภาคผนวก ก

**หลักเกณฑ์การมอบโล่รางวัลให้ส่วนราชการสังกัดรัฐสภา
หน่วยงานที่มีผลการปฏิบัติราชการดีเด่นตามตัวชี้วัดและหน่วยงานที่ให้การส่งเสริม สนับสนุน
ผลการปฏิบัติราชการดีเด่นของส่วนราชการสังกัดรัฐสภา
ประจำปีงบประมาณ พ.ศ. ๒๕๖๓ - ๒๕๖๕**

โดยที่ในคราวประชุม ก.ร. ครั้งที่ ๑๐/๒๕๖๐ วันจันทร์ที่ ๓๐ ตุลาคม ๒๕๖๐ ที่ประชุมได้เห็นชอบหลักเกณฑ์การมอบโล่รางวัลให้หน่วยงานที่มีผลการปฏิบัติราชการดีเด่นตามตัวชี้วัดและหน่วยงานที่ให้การส่งเสริม สนับสนุนผลการปฏิบัติราชการดีเด่นของส่วนราชการสังกัดรัฐสภา เพื่อนำผลการดำเนินการตัวชี้วัดตามคำรับรองการปฏิบัติราชการของส่วนราชการสังกัดรัฐสภา มาคำนวณและดำเนินการตามหลักเกณฑ์ดังกล่าว โดยให้นำไปใช้ดำเนินการ ตั้งแต่ปีงบประมาณ พ.ศ. ๒๕๖๐ - ๒๕๖๒ นั้น

ดังนั้น เพื่อให้ส่วนราชการสังกัดรัฐสภา สามารถนำผลการดำเนินการตัวชี้วัดตามคำรับรองการปฏิบัติราชการไปดำเนินการเพื่อมอบโล่รางวัลให้หน่วยงานที่มีผลการปฏิบัติราชการดีเด่นตามตัวชี้วัดและหน่วยงานที่ให้การส่งเสริม สนับสนุนผลการปฏิบัติราชการดีเด่นของส่วนราชการสังกัดรัฐสภา ได้อย่างต่อเนื่องและเหมาะสมมากยิ่งขึ้น

คณะกรรมการพิจารณากำหนดกรอบตัวชี้วัด น้ำหนัก เป้าหมาย เกณฑ์การให้คะแนนตัวชี้วัดของส่วนราชการสังกัดรัฐสภา ประจำปีงบประมาณ พ.ศ. ๒๕๖๓ ซึ่งมีอำนาจหน้าที่ทบทวนหลักเกณฑ์การจัดสรรรางวัล/สิ่งจูงใจของส่วนราชการสังกัดรัฐสภา ที่ได้ใช้ดำเนินการมาตั้งแต่ปีงบประมาณ พ.ศ. ๒๕๖๐ - ๒๕๖๒ โดยคณะกรรมการพิจารณากำหนดกรอบตัวชี้วัดฯ เห็นควรกำหนดให้มีรางวัลมอบให้กับองค์กร จำนวน ๒ รางวัล คือ สำนักงานเลขาธิการสภาผู้แทนราษฎรและสำนักงานเลขาธิการวุฒิสภา เป็นรางวัลผลการดำเนินการในภาพรวมขององค์กร เพื่อยกระดับมาตรฐานการปฏิบัติราชการในภาพรวมขององค์กรให้ได้มาตรฐานสากล โดยประเมินจาก ๓ องค์ประกอบ ได้แก่ ผลการประเมินการปฏิบัติราชการตามตัวชี้วัดขององค์กร ผลการสำรวจความพึงพอใจของผู้รับบริการ และผลการประเมินคุณธรรมและความโปร่งใสในการดำเนินการของหน่วยงานภาครัฐ (Integrity and Transparency Assessment : ITA) โดยส่วนราชการสังกัดรัฐสภาจะต้องดำเนินการได้ตามเกณฑ์ที่กำหนดสำหรับรางวัลให้หน่วยงานภายในส่วนราชการสังกัดรัฐสภายังคงกำหนดเช่นเดิม ได้แก่ รางวัลหน่วยงานที่มีผลการปฏิบัติราชการดีเด่นตามตัวชี้วัดมี ๒ กลุ่ม กลุ่มแรก เป็นหน่วยงานที่รับผิดชอบตัวชี้วัดที่มีน้ำหนักตัวชี้วัดรวมมากกว่า ๕.๐๐ กลุ่มที่สอง เป็นหน่วยงานที่รับผิดชอบตัวชี้วัดที่มีน้ำหนักตัวชี้วัดรวม ๑.๐๐ - ๕.๐๐ (กลุ่มละ ๓ รางวัล) และรางวัลหน่วยงานที่ให้การส่งเสริม สนับสนุน ผลการปฏิบัติราชการดีเด่น จำนวน ๕ รางวัล เช่นเดิมโดยมีการปรับเปลี่ยน น้ำหนักในแต่ละองค์ประกอบให้เหมาะสม รวมทั้งปรับเปลี่ยนหัวข้อการสำรวจพฤติกรรมดีเด่นของบุคลากรโดยมุ่งเน้นพฤติกรรมในการขับเคลื่อนยุทธศาสตร์ขององค์กรโดยแต่ละรางวัลมีหลักเกณฑ์ ดังนี้

๑. หลักเกณฑ์การมอบโล่รางวัลให้ส่วนราชการสังกัดรัฐสภา (ภาพรวมขององค์กร)

เพื่อให้ส่วนราชการสังกัดรัฐสภามีผลการดำเนินการในภาพรวมที่สะท้อนถึงประสิทธิภาพในการปฏิบัติราชการตามมาตรฐานที่กำหนด ทั้งในส่วนของผลการปฏิบัติราชการตามตัวชี้วัด ผลการสำรวจความพึงพอใจของผู้รับบริการ และผลการประเมินคุณธรรมและความโปร่งใสในการดำเนินงานของหน่วยงานภาครัฐ (Integrity and Transparency Assessment : ITA) จากสำนักงาน ป.ป.ช. โดยรางวัลดังกล่าว มีจุดประสงค์เพื่อกระตุ้นให้ส่วนราชการสังกัดรัฐสภาเร่งรัด ปรับปรุง พัฒนาระบบงานต่าง ๆ รวมทั้งผลักดันแผนงาน/โครงการ เพื่อขับเคลื่อนยุทธศาสตร์ของส่วนราชการสังกัดรัฐสภา ให้บรรลุตามเป้าหมายที่กำหนดอย่างเป็นรูปธรรม และส่งผลต่อการเพิ่มประสิทธิภาพในการปฏิบัติราชการ และภาพลักษณ์ของส่วนราชการสังกัดรัฐสภา จึงได้กำหนดให้มีการมอบโล่รางวัลให้แก่ส่วนราชการสังกัดรัฐสภา (ภาพรวมขององค์กร) ที่มีผลการประเมินใน ๓ องค์ประกอบ ดังนี้

๑. มีผลการประเมินการปฏิบัติราชการตามตัวชี้วัด คิดเป็นร้อยละ ๘๕ ขึ้นไป โดยแต่ละตัวชี้วัดจะต้องได้คะแนนไม่ต่ำกว่า ๓

๒. มีผลสำรวจความพึงพอใจของผู้รับบริการ ร้อยละ ๘๕ ขึ้นไป (ตามผลการประเมินตัวชี้วัดความพึงพอใจของผู้รับบริการ)

๓. มีผลการประเมินคุณธรรมและความโปร่งใสในการดำเนินงานของหน่วยงานภาครัฐ (Integrity and Transparency Assessment : ITA) ร้อยละ ๘๕ ขึ้นไป

โดยส่วนราชการสังกัดรัฐสภาจะต้องได้คะแนนผลการดำเนินการทั้ง ๓ องค์ประกอบตามที่กำหนด จึงจะได้รับรางวัล

๒. หลักเกณฑ์การมอบโล่รางวัลให้หน่วยงานที่มีผลการปฏิบัติราชการดีเด่นตามตัวชี้วัด

เพื่อเป็นการสร้างขวัญและกำลังใจให้แก่บุคลากรของส่วนราชการสังกัดรัฐสภาในการดำเนินการตัวชี้วัดตามคำรับรองการปฏิบัติราชการ ส่วนราชการสังกัดรัฐสภาโดยความเห็นชอบจาก ก.ร. ได้ตระหนักในความสำคัญของความมุ่งมั่นในการยกระดับความสามารถและมาตรฐานการปฏิบัติราชการ ซึ่งมีเป้าหมายเพื่อประโยชน์สุขของประชาชนเช่นนี้ จึงได้กำหนดให้มีการมอบโล่รางวัลให้แก่หน่วยงานที่มีผลการปฏิบัติราชการดีเด่นตามตัวชี้วัด โดยมีรายละเอียด ดังนี้

๑. โล่รางวัลให้หน่วยงานที่มีผลการปฏิบัติราชการดีเด่นตามตัวชี้วัดแบ่งออกเป็น ๒ กลุ่มตามน้ำหนักความรับผิดชอบในตัวชี้วัดของหน่วยงาน กล่าวคือ กลุ่มแรกเป็นหน่วยงานที่รับผิดชอบตัวชี้วัดที่มีน้ำหนักตัวชี้วัดรวมมากกว่า ๕.๐๐ กลุ่มที่สอง เป็นหน่วยงานที่รับผิดชอบตัวชี้วัดที่มีน้ำหนักตัวชี้วัดรวม ๑.๐๐ - ๕.๐๐

๒. โล่รางวัลมอบให้แก่หน่วยงานที่มีผลการปฏิบัติราชการดีเด่นตามตัวชี้วัด ๓ ลำดับแรกของแต่ละกลุ่ม

๓. หลักเกณฑ์การมอบโล่รางวัลให้หน่วยงานที่มีผลการปฏิบัติราชการดีเด่นตามตัวชี้วัดมีองค์ประกอบในการพิจารณา ๓ องค์ประกอบ คือ

- ๑) ปริมาณและคุณภาพของตัวชี้วัด (น้ำหนักในการพิจารณา ร้อยละ ๓๐)
- ๒) ผลการประเมินตัวชี้วัด (น้ำหนักในการพิจารณา ร้อยละ ๔๐)
- ๓) การมีส่วนร่วมของบุคลากรในการผลักดันตัวชี้วัด (น้ำหนักในการพิจารณา ร้อยละ ๓๐)

คำอธิบายองค์ประกอบที่ ๑ : ปริมาณและคุณภาพของตัวชี้วัดที่แต่ละหน่วยงานรับผิดชอบ (น้ำหนักในการพิจารณา ร้อยละ ๓๐) สูตรการคำนวณ คือ $\sum(W_i * Q_i * R_i)$ เป็นเกณฑ์การพิจารณาว่าแต่ละหน่วยงานภายในของส่วนราชการสังกัดรัฐสภา มีคะแนนรวมของปริมาณของตัวชี้วัดซึ่งคิดจากน้ำหนักตัวชี้วัด (Weight : W) และคุณภาพของตัวชี้วัด (Quality: Q) ถ่วงน้ำหนักตามบทบาทความรับผิดชอบในตัวชี้วัดที่หน่วยงานรับผิดชอบ (Role: R) เป็นเท่าใด โดยมีสูตรการคำนวณ $\sum(W_i * Q_i * R_i)$ ซึ่ง i หมายถึงตัวชี้วัดที่ i ดังนี้

๑.๑ น้ำหนักตัวชี้วัด (W) หมายถึง การให้ค่าคะแนนของตัวชี้วัดต่าง ๆ ที่กำหนดขึ้นภายใต้กรอบตัวชี้วัดฯ จะผันแปรไปตามความสำคัญตามภารกิจหลักขององค์กรโดยพิจารณาจากยุทธศาสตร์และแผนปฏิบัติราชการขององค์กร ตลอดจนแนวทางการปฏิบัติตามนโยบายที่สำคัญโดยให้เป็นไปตามที่คณะกรรมการพิจารณากำหนดกรอบตัวชี้วัด น้ำหนัก เป้าหมาย เกณฑ์การให้คะแนนตัวชี้วัดของส่วนราชการสังกัดรัฐสภาที่ ก.ร. แต่งตั้ง กำหนดไว้ในกรอบการประเมินผลการปฏิบัติราชการประจำปีงบประมาณนั้น ๆ

๑.๒ คุณภาพของตัวชี้วัด (Q) หมายถึง คุณลักษณะของตัวชี้วัดที่องค์กรได้รับจากการประเมินผลการปฏิบัติราชการ ประกอบไปด้วยตัวชี้วัดที่สะท้อนผลผลิต (Output) และตัวชี้วัดที่สะท้อนผลลัพธ์ (Outcome) ตามที่คณะกรรมการพิจารณากำหนดกรอบตัวชี้วัด น้ำหนัก เป้าหมาย เกณฑ์การให้คะแนนตัวชี้วัดของส่วนราชการสังกัดรัฐสภาที่ ก.ร. แต่งตั้ง กำหนดไว้ในกรอบการประเมินผลการปฏิบัติราชการประจำปีงบประมาณนั้นๆ โดยกำหนดคะแนนตัวชี้วัดที่สะท้อนผลผลิต (Output) เท่ากับ ๑ คะแนน และ ตัวชี้วัดที่สะท้อนผลลัพธ์ (Outcome) เท่ากับ ๒ คะแนน

๑.๓ บทบาทความรับผิดชอบ (R) หมายถึง หน้าที่ความรับผิดชอบในการขับเคลื่อนตัวชี้วัด ตามที่ส่วนราชการสังกัดรัฐสภาได้มีการจัดทำกรอบตัวชี้วัด น้ำหนัก เป้าหมาย เกณฑ์การให้คะแนนตัวชี้วัดในงบประมาณนั้นๆ โดยมีเป้าหมายเพื่อให้การปฏิบัติงานของส่วนราชการสังกัดรัฐสภาและบุคลากรในองค์กรเป็นไปในทิศทางเดียวกัน สามารถถ่ายทอดความรับผิดชอบของผู้ที่มีส่วนเกี่ยวข้องในการดำเนินการตามตัวชี้วัดเพื่อให้บรรลุเป้าหมาย โดยผู้รับผิดชอบในการดำเนินการตามกรอบตัวชี้วัดข้างต้น ได้แก่ หน่วยงานภายในของส่วนราชการสังกัดรัฐสภา (หน่วยงานในระดับสำนักและกลุ่ม/กลุ่มงานขึ้นตรง) ซึ่งจะมีหน้าที่ความรับผิดชอบในการขับเคลื่อนตัวชี้วัดในฐานะบทบาทที่สำคัญ ดังนี้ ๑) บทบาทเจ้าภาพหลัก (ผู้รายงาน) ๒) บทบาทเจ้าภาพหลัก และ ๓) บทบาทหน่วยงานสนับสนุน

ทั้งนี้ ได้กำหนดคะแนนตามบทบาทความรับผิดชอบสำหรับการประเมินผล การปฏิบัติราชการ ดังนี้ เจ้าภาพหลัก (ผู้รายงาน) ได้ ๘ คะแนน เจ้าภาพหลักได้ ๖ คะแนน และ หน่วยงานสนับสนุนได้ ๒ คะแนน โดยได้กำหนดบทบาทความรับผิดชอบไว้ ดังนี้

๑) เจ้าภาพหลัก (ผู้รายงาน) หมายถึง หน่วยงานภายในส่วนราชการสังกัดรัฐสภา ที่มีบทบาทหน้าที่หลักในการปฏิบัติราชการที่เกี่ยวข้องโดยตรงตามตัวชี้วัดนั้นๆ ตามคำรับรอง การปฏิบัติราชการ และเป็นหน่วยงานภายในที่ทำหน้าที่รวบรวมข้อมูลจากผู้ที่เกี่ยวข้องมาประมวล เป็นภาพรวม เพื่อจัดทำรายงานผลการปฏิบัติราชการ และรายงานการประเมินตนเองขององค์กร

๒) เจ้าภาพหลัก หมายถึง หน่วยงานภายในส่วนราชการสังกัดรัฐสภา ที่มีบทบาท หน้าที่หลักในการปฏิบัติราชการที่เกี่ยวข้องโดยตรงตามตัวชี้วัดนั้นๆ ตามคำรับรองการปฏิบัติราชการ รวมถึงการทำหน้าที่รวบรวมข้อมูลที่จำเป็น และผลการดำเนินงานในส่วนของตนเพื่อนำไปบูรณาการ เป็นผลการปฏิบัติราชการโดยรวมขององค์กร

๓) หน่วยงานสนับสนุน หมายถึง หน่วยงานภายในส่วนราชการสังกัดรัฐสภา ที่ต้องปฏิบัติตามภารกิจที่กำหนดไว้ในกระบวนการขับเคลื่อนตัวชี้วัดนั้น ซึ่งต้องร่วมปฏิบัติกับเจ้าภาพหลัก ในการผลักดัน การรวบรวมข้อมูลที่จำเป็นและผลการดำเนินการในส่วนของตน เพื่อนำไปบูรณาการ เป็นผลการปฏิบัติราชการโดยรวมขององค์กร

๑.๔ ในการดำเนินการตามองค์ประกอบที่ ๑ ปริมาณและคุณภาพถ่วงน้ำหนักด้วย บทบาทความรับผิดชอบตัวชี้วัด ให้แต่ละส่วนราชการคำนวณค่าน้ำหนักตัวชี้วัด (W) โดยนำคุณภาพของ ตัวชี้วัด (Q) มาพิจารณาตามบทบาทเจ้าภาพผู้รับผิดชอบ (R) ของแต่ละหน่วยงานตามสูตรการคำนวณ $\Sigma(W_i * Q_i * R_i)$ ซึ่ง i หมายถึง ตัวชี้วัดที่ i

คำอธิบายองค์ประกอบที่ ๒ : ผลการประเมินตัวชี้วัด (น้ำหนักในการพิจารณาร้อยละ ๔๐)
สูตรการคำนวณ คือ $\Sigma(E_i * W_i * R_i)$ เป็นผลคะแนนประเมินตามตัวชี้วัดที่แต่ละหน่วยงานภายในของ ส่วนราชการสังกัดรัฐสภารับผิดชอบ (Evaluation : E) มีการถ่วงน้ำหนักตามน้ำหนักตัวชี้วัดและบทบาท ความรับผิดชอบตัวชี้วัด โดยมีสูตรการคำนวณ คือ $\Sigma(E_i * W_i * R_i)$ ซึ่ง i หมายถึง ตัวชี้วัดที่ i ดังนี้

๒.๑ ผลการประเมินตัวชี้วัด (Evaluation : E) หมายถึง ผลการประเมินตัวชี้วัด ที่หน่วยงานรับผิดชอบ

๒.๒ คำอธิบาย น้ำหนักตัวชี้วัด (W) และบทบาทความรับผิดชอบ (R) ให้เป็นไป ตามรายละเอียดที่ระบุไว้ในข้อ ๑.๑ และ ๑.๓

๒.๓ ในการดำเนินการตามองค์ประกอบที่ ๒ ผลการประเมินตัวชี้วัดให้แต่ละ ส่วนราชการคำนวณผลการประเมินการดำเนินงานตามตัวชี้วัดที่แต่ละหน่วยงานรับผิดชอบ โดยให้มีการ ถ่วงน้ำหนักตามน้ำหนักตัวชี้วัด (W) และบทบาทความรับผิดชอบ (R) ตามสูตรการคำนวณ $\Sigma(E_i * W_i * R_i)$ ซึ่ง i หมายถึง ตัวชี้วัดที่ i

คำอธิบายองค์ประกอบที่ ๓ : การมีส่วนร่วมของบุคลากรในการผลักดันตัวชี้วัด
(น้ำหนักในการพิจารณา ร้อยละ ๓๐) เป็นเกณฑ์การพิจารณาว่าบุคลากรของแต่ละหน่วยงานภายใน
ของส่วนราชการสังกัดรัฐสภาได้เข้าร่วมรับผิดชอบตัวชี้วัดมากน้อยเพียงใด และบุคลากรดังกล่าวมีส่วนร่วม
ในการผลักดันตัวชี้วัดของหน่วยงานอย่างไรบ้าง โดยมีการเก็บข้อมูลการมีส่วนร่วมและมีการสำรวจ
ความคิดเห็นตามแบบสำรวจที่กำหนด แล้วนำผลการคำนวณคะแนนการมีส่วนร่วมมาเป็นองค์ประกอบ
ในการคำนวณคะแนนตามหลักเกณฑ์การมอบโล่รางวัลให้หน่วยงานที่มีผลการปฏิบัติราชการดีเด่น
ตามตัวชี้วัดของส่วนราชการสังกัดรัฐสภา ดังนี้

๓.๑ การมีส่วนร่วมของบุคลากรในการผลักดันตัวชี้วัด หมายถึง การที่บุคลากรในแต่ละ
หน่วยงาน ได้เข้าไปมีส่วนร่วมในการดำเนินการผลักดันตัวชี้วัดที่หน่วยงานรับผิดชอบ

๓.๒ ในการดำเนินการตามองค์ประกอบที่ ๓ การมีส่วนร่วมของบุคลากรในการ
ผลักดันตัวชี้วัด ให้แต่ละส่วนราชการนำ “แบบสำรวจข้อมูลเกี่ยวกับการมอบหมายการปฏิบัติราชการ
ตามตัวชี้วัดในฐานะเจ้าภาพหลักของส่วนราชการสังกัดรัฐสภา” (ปรากฏตามเอกสารแนบหมายเลข ๑)
และ “แบบสำรวจความคิดเห็นเกี่ยวกับการปฏิบัติราชการตามตัวชี้วัดของส่วนราชการสังกัดรัฐสภา”
(ปรากฏตามเอกสารแนบหมายเลข ๒) ส่งไปยังหน่วยงานทุกหน่วยงานในสังกัด เพื่อเก็บข้อมูลและ
สำรวจความคิดเห็นของบุคลากร และส่งกลับมายังสำนักนโยบายและแผนของแต่ละส่วนราชการ
เพื่อนำไปประมวลผลต่อไป

๓.๓ สำหรับการคำนวณคะแนนการมีส่วนร่วมของบุคลากรในการผลักดันตัวชี้วัด
ให้จำแนกสัดส่วนการคิดคะแนนออกเป็น ๓ ส่วน คือ

ส่วนที่ ๑ คะแนนการมอบหมายความรับผิดชอบในการผลักดันตัวชี้วัด พิจารณา
จากร้อยละของบุคลากรในหน่วยงานที่มีส่วนรับผิดชอบตัวชี้วัด (Involvement : IN)

ส่วนที่ ๒ คะแนนการสำรวจความคิดเห็นของบุคลากรเกี่ยวกับการมีส่วนร่วม
ในการผลักดันตัวชี้วัด พิจารณาจากร้อยละของผู้ตอบแบบสำรวจความคิดเห็นเกี่ยวกับการปฏิบัติราชการ
ของส่วนราชการตามตัวชี้วัดของแต่ละหน่วยงาน (Response Attitude: RA)

ส่วนที่ ๓ คะแนนการสำรวจความคิดเห็นของบุคลากรเกี่ยวกับการมีส่วนร่วม
ในการผลักดันตัวชี้วัด พิจารณาจากร้อยละของค่าเฉลี่ย ของความคิดเห็นจากการตอบแบบสำรวจ
ความคิดเห็นเกี่ยวกับการปฏิบัติราชการของส่วนราชการตามตัวชี้วัดของแต่ละหน่วยงาน (Mean
Attitude: MA)

ทั้งนี้ กำหนดให้สัดส่วนของคะแนนของทั้ง ๓ ส่วนเท่ากัน โดยมีสูตรในการ
คำนวณคะแนนในองค์ประกอบที่ ๓ การมีส่วนร่วมของบุคลากรในการผลักดันตัวชี้วัด เป็นดังนี้
 $30\% * \{(IN+RA+MA)/3\}$

เมื่อรวมองค์ประกอบทั้ง ๓ ส่วนของการคำนวณคะแนนของเกณฑ์การมอบโล่
รางวัลแล้ว จะได้สูตรในการคำนวณดังนี้

$$\text{คะแนน} = ๓๐\% * \Sigma(W_i * Q_i * R_i) + ๔๐\% * \Sigma(E_i * W_i * R_i) + ๓๐\% * \frac{(IN+RA+MA)}{๓}$$

W = Weight น้ำหนักตัวชี้วัด

Q = Quality คุณภาพของตัวชี้วัด

R = Role บทบาทความรับผิดชอบในตัวชี้วัดที่หน่วยงานรับผิดชอบ

E = Evaluation ผลคะแนนประเมินตัวชี้วัด

I หมายถึง ตัวชี้วัดที่ :

IN = Involvement ร้อยละของบุคลากรในหน่วยงานที่มีส่วนรับผิดชอบตัวชี้วัด

RA = Response Attitude ร้อยละของการตอบสนองสำรวจของบุคลากร

MA = Mean Attitude ร้อยละของค่าเฉลี่ยความคิดเห็นของบุคลากร

๓. หลักเกณฑ์การมอบโล่รางวัลให้หน่วยงานที่ให้การส่งเสริม สนับสนุน ผลการปฏิบัติราชการดีเด่น

เพื่อเป็นการสร้างขวัญและกำลังใจให้แก่หน่วยงานที่มุ่งมั่นปฏิบัติราชการตามอำนาจหน้าที่ และตามที่ได้รับมอบหมายได้อย่างมีประสิทธิภาพและมีส่วนในการส่งเสริมและสนับสนุนหน่วยงานอื่น ให้สามารถปฏิบัติราชการได้อย่างมีประสิทธิภาพเช่นเดียวกัน ส่งผลให้ยุทธศาสตร์ของส่วนราชการ สังกัดรัฐสภาบรรลุเป้าหมายตามที่กำหนด และมีความเหมาะสมที่จะเป็นหน่วยงานต้นแบบในการขับเคลื่อน ยุทธศาสตร์ของส่วนราชการสังกัด จึงได้กำหนดให้มีการมอบโล่รางวัลแก่หน่วยงานที่ให้การส่งเสริม สนับสนุนผลการปฏิบัติราชการดีเด่น โดยมีรายละเอียด ดังนี้

๑. โล่รางวัลให้แก่หน่วยงานที่ให้การส่งเสริม สนับสนุนผลการปฏิบัติราชการดีเด่น เป็นการพิจารณารวมกันทุกสำนัก/กลุ่ม/กลุ่มงานขึ้นตรงของส่วนราชการสังกัดรัฐสภา

๒. โล่รางวัลมอบให้แก่หน่วยงานที่ให้การส่งเสริม สนับสนุนผลการปฏิบัติราชการดีเด่น ๕ ลำดับแรก โดยหน่วยงานที่มีผลการปฏิบัติราชการดีเด่นตามตัวชี้วัด มีสิทธิ์ได้รับโล่รางวัลหน่วยงาน ที่ให้การส่งเสริม สนับสนุนผลการปฏิบัติราชการดีเด่นนี้ได้เช่นกัน

๓. หลักเกณฑ์การมอบโล่รางวัลให้หน่วยงานที่ให้การส่งเสริม สนับสนุน ผลการปฏิบัติราชการดีเด่น มีองค์ประกอบในการพิจารณา ๓ ประการ คือ

๑) ปริมาณและคุณภาพของตัวชี้วัด (น้ำหนักในการพิจารณา ร้อยละ ๑๐)

๒) ผลการประเมินตัวชี้วัด (น้ำหนักในการพิจารณา ร้อยละ ๒๐)

๓) การแสดงพฤติกรรมของหน่วยงานในการขับเคลื่อนยุทธศาสตร์ขององค์กร (น้ำหนักในการพิจารณา ร้อยละ ๗๐)

โดยมีรายละเอียด ดังนี้

คำอธิบายองค์ประกอบที่ ๑ : ปริมาณและคุณภาพของตัวชี้วัดที่แต่ละหน่วยงานรับผิดชอบ
(น้ำหนักในการพิจารณา ร้อยละ ๑๐) สูตรการคำนวณ คือ $\Sigma(Wi * Qi * Ri)$ เป็นเกณฑ์การพิจารณาว่าแต่ละหน่วยงานภายในของส่วนราชการสังกัดรัฐสภา มีคะแนนรวมของปริมาณของตัวชี้วัดซึ่งคิดจากน้ำหนักตัวชี้วัด (Weight : W) และคุณภาพของตัวชี้วัด (Quality: Q) ถ่วงน้ำหนักตามบทบาทความรับผิดชอบในตัวชี้วัดที่หน่วยงานรับผิดชอบ (Role: R) (เน้นบทบาทการให้การสนับสนุน) เป็นเท่าใด โดยมีสูตรการคำนวณ $\Sigma(Wi * Qi * Ri)$ ซึ่ง i หมายถึง ตัวชี้วัดที่ i ดังนี้

๑.๑ น้ำหนักตัวชี้วัด (W) หมายถึง การให้ค่าคะแนนของตัวชี้วัดต่าง ๆ ที่กำหนดขึ้นภายใต้กรอบตัวชี้วัดฯ จะผันแปรไปตามความสำคัญตามภารกิจหลักขององค์กรโดยพิจารณาจากยุทธศาสตร์และแผนปฏิบัติราชการขององค์กร ตลอดจนแนวทางการปฏิบัติตามนโยบายที่สำคัญ โดยให้เป็นไปตามที่คณะกรรมการพิจารณากำหนดกรอบตัวชี้วัด น้ำหนัก เป้าหมาย เกณฑ์การให้คะแนนตัวชี้วัดของส่วนราชการสังกัดรัฐสภาที่ ก.ร. แต่งตั้ง กำหนดไว้ในกรอบการประเมินผลการปฏิบัติราชการประจำปีงบประมาณนั้น ๆ

๑.๒ คุณภาพของตัวชี้วัด (Q) หมายถึง คุณลักษณะของตัวชี้วัดที่องค์กรได้รับจากการประเมินผลการปฏิบัติราชการ ประกอบไปด้วยตัวชี้วัดที่สะท้อนผลผลิต (Output) และตัวชี้วัดที่สะท้อนผลลัพธ์ (Outcome) ตามที่คณะกรรมการพิจารณากำหนดกรอบตัวชี้วัด น้ำหนัก เป้าหมาย เกณฑ์การให้คะแนนตัวชี้วัดของส่วนราชการสังกัดรัฐสภา ที่ ก.ร. แต่งตั้ง กำหนดไว้ในกรอบการประเมินผลการปฏิบัติราชการประจำปีงบประมาณนั้น ๆ โดยกำหนดคะแนนตัวชี้วัดที่สะท้อนผลผลิต (Output) เท่ากับ ๑ คะแนนและตัวชี้วัดที่สะท้อนผลลัพธ์ (Outcome) เท่ากับ ๒ คะแนน

๑.๓ บทบาทความรับผิดชอบ (R) หมายถึง บทบาทการให้การสนับสนุนในการผลักดันตัวชี้วัด ตามที่ส่วนราชการสังกัดรัฐสภาได้มีการจัดทำกรอบตัวชี้วัด น้ำหนัก เป้าหมาย เกณฑ์การให้คะแนนตัวชี้วัด ในปีงบประมาณนั้น ๆ โดยมีเป้าหมายเพื่อให้การปฏิบัติงานของส่วนราชการสังกัดรัฐสภาและบุคลากรในองค์กรเป็นไปในทิศทางเดียวกัน สามารถถ่ายทอดความรับผิดชอบของผู้ที่มีส่วนเกี่ยวข้องในการดำเนินการตามตัวชี้วัดเพื่อให้บรรลุเป้าหมาย โดยผู้รับผิดชอบในการดำเนินการตามกรอบตัวชี้วัดข้างต้น ได้แก่ หน่วยงานภายในของส่วนราชการสังกัดรัฐสภา (หน่วยงานในระดับสำนัก/กลุ่ม/กลุ่มงานขึ้นตรง) ซึ่งจะมีหน้าที่ความรับผิดชอบในการขับเคลื่อนตัวชี้วัดในฐานะบทบาทที่สำคัญ ดังนี้ ๑) บทบาทเจ้าภาพหลัก (ผู้รายงาน) ๒) บทบาทเจ้าภาพหลัก และ ๓) บทบาทหน่วยงานสนับสนุน ตามคํานิยามในข้อ ๑.๓ ของหลักเกณฑ์การมอบโล่รางวัลให้หน่วยงานที่มีผลการปฏิบัติราชการดีเด่นตามตัวชี้วัด โดยกำหนดหน่วยงานสนับสนุน ได้ ๘ คะแนน เจ้าภาพหลัก (ผู้รายงาน) ได้ ๒ คะแนน และเจ้าภาพหลัก ได้ ๒ คะแนน

๑.๔ ในการดำเนินการตามองค์ประกอบที่ ๑ ปริมาณและคุณภาพถ่วงน้ำหนักด้วยบทบาทความรับผิดชอบตัวชี้วัด ให้แต่ละส่วนราชการคำนวณค่าน้ำหนักตัวชี้วัด (W) โดยนำคุณภาพของตัวชี้วัด (Q) มาพิจารณาตามบทบาทเจ้าภาพผู้รับผิดชอบ (R) ของแต่ละหน่วยงานตามสูตรการคำนวณ $\Sigma(Wi * Qi * Ri)$ ซึ่ง i หมายถึง ตัวชี้วัดที่ i

คำอธิบายองค์ประกอบที่ ๒ : ผลการประเมินตัวชี้วัด (น้ำหนักในการพิจารณา ร้อยละ ๒๐)
สูตรการคำนวณ คือ $\Sigma(E_i * W_i * R_i)$ เป็นผลคะแนนประเมินตามตัวชี้วัดที่แต่ละหน่วยงานภายในของ ส่วนราชการสังกัดรัฐสภารับผิดชอบ (Evaluation : E) มีการถ่วงน้ำหนักตามน้ำหนักตัวชี้วัดและบทบาท ความรับผิดชอบตัวชี้วัด โดยมีสูตรการคำนวณ คือ $\Sigma(E_i * W_i * R_i)$ ซึ่ง i หมายถึง ตัวชี้วัดที่ i ดังนี้

๒.๑ ผลการประเมินตัวชี้วัด (Evaluation : E) หมายถึง ผลการประเมินตัวชี้วัด ที่หน่วยงานรับผิดชอบ

๒.๒ คำอธิบาย น้ำหนักตัวชี้วัด (W) และบทบาทความรับผิดชอบ (R) ให้เป็นไปตาม รายละเอียดที่ระบุไว้ในข้อ ๑.๑ และ ๑.๓ (รางวัลนี้เน้นบทบาทการให้การสนับสนุนจึงกำหนดให้คะแนน บทบาทหน่วยงานสนับสนุนตัวชี้วัดสูงกว่าบทบาทอื่น ๆ)

๒.๓ ในการดำเนินการตามองค์ประกอบที่ ๒ ผลการประเมินตัวชี้วัด ให้แต่ละส่วนราชการ คำนวณผลการประเมินการดำเนินงานตามตัวชี้วัดที่แต่ละหน่วยงานรับผิดชอบ โดยให้มีการถ่วงน้ำหนัก ตามน้ำหนักตัวชี้วัด (W) และบทบาทความรับผิดชอบ (R) ตามสูตรการคำนวณ $\Sigma(E_i * W_i * R_i)$ ซึ่ง i หมายถึง ตัวชี้วัดที่ i

คำอธิบายองค์ประกอบที่ ๓ : การแสดงพฤติกรรมของบุคลากรในการขับเคลื่อน ยุทธศาสตร์ขององค์กร (น้ำหนักในการพิจารณา ร้อยละ ๗๐) เป็นเกณฑ์การพิจารณาว่าหน่วยงานหรือ บุคลากรในหน่วยงานนั้น ได้แสดงพฤติกรรมดีเด่นในการขับเคลื่อนยุทธศาสตร์ขององค์กร ขับเคลื่อน ค่านิยมของแต่ละส่วนราชการสังกัดรัฐสภาให้เห็นอย่างเป็นรูปธรรม รวมทั้งอาจจะมีส่วนในการ รับผิดชอบผลักดันการทำงานตามตัวชี้วัดหรือไม่ก็ตาม โดยมีการเก็บข้อมูลการให้ความร่วมมือช่วยเหลือ ในการผลักดันการดำเนินงานขององค์กรให้บรรลุเป้าหมายตามยุทธศาสตร์ของแต่ละส่วนราชการ สังกัดรัฐสภา ตามแบบสำรวจที่กำหนดคือ “แบบสำรวจความคิดเห็นเกี่ยวกับการแสดงพฤติกรรมดีเด่น ของบุคลากรในการขับเคลื่อนยุทธศาสตร์ขององค์กร” (ปรากฏตามเอกสารแนบหมายเลข ๓) ส่งไปยัง ทุกหน่วยงานในสังกัด เพื่อเก็บข้อมูลและสำรวจความคิดเห็นของบุคลากร และส่งกลับมายัง สำนักนโยบายและแผนของแต่ละส่วนราชการ เพื่อนำไปประมวลผลต่อไป

โดยกำหนดพฤติกรรมดีเด่นของบุคลากรในการขับเคลื่อนยุทธศาสตร์ขององค์กร ดังนี้

๑. การให้ความร่วมมือ สนับสนุนภารกิจและยุทธศาสตร์ขององค์กร
๒. การให้บริการ
๓. การรณรงค์ ส่งเสริม คุณธรรม จริยธรรมและการดำรงตนอย่างมีวินัย
๔. การพัฒนานวัตกรรม

อนึ่ง ในการสำรวจความคิดเห็นเกี่ยวกับการแสดงพฤติกรรมของหน่วยงานในการ ขับเคลื่อนยุทธศาสตร์ขององค์กร ได้กำหนดห้ามผู้ตอบแบบสำรวจจัดลำดับหน่วยงานที่ตนเองสังกัด ดังนั้น เพื่อเป็นการแก้ไขความเบี่ยงเบนของคะแนนจากการตัดสินใจการจัดลำดับหน่วยงานที่ผู้ตอบ แบบสำรวจสังกัดเช่นนี้ จึงมีการคำนวณเพิ่มน้ำหนักในการคำนวณคะแนนการแสดงพฤติกรรมของ

หน่วยงานในการขับเคลื่อนยุทธศาสตร์ขององค์กรให้แก่หน่วยงานตามจำนวนบุคลากรในสังกัดที่มาใช้สิทธิ์ตอบแบบสำรวจ ดังนี้

น้ำหนักของหน่วยงาน = จำนวนบุคลากรทั้งหมดของสำนักงาน/(จำนวนบุคลากรทั้งหมดของสำนักงาน - จำนวนบุคลากรของหน่วยงานที่มาใช้สิทธิ์ตอบแบบสำรวจ)

เมื่อรวมองค์ประกอบทั้ง ๓ ส่วนของการคำนวณคะแนนของเกณฑ์การมอบโล่รางวัลให้หน่วยงานที่ให้การส่งเสริม สนับสนุนผลการปฏิบัติราชการดีเด่นแล้ว จะได้สูตรในการคำนวณดังนี้

$$\text{คะแนน} = ๓๐ \% \cdot \Sigma(W_i \cdot Q_i \cdot R_i) + ๒๐ \% \cdot \Sigma(E_i \cdot W_i \cdot R_i) + ๗๐ \% \cdot (OB)$$

W = Weight น้ำหนักตัวชี้วัด
Q = Quality คุณภาพของตัวชี้วัด
R = Role บทบาทความรับผิดชอบในตัวชี้วัดที่หน่วยงานรับผิดชอบ (เน้นบทบาทสนับสนุนตัวชี้วัด)
E = Evaluation ผลคะแนนประเมินตัวชี้วัด (เฉพาะตัวชี้วัดที่)
OB = Organizational Behavior การแสดงพฤติกรรมของบุคลากรในการขับเคลื่อนยุทธศาสตร์ขององค์กร

ทั้งนี้ ให้แต่ละส่วนราชการสังกัดรัฐสภาแต่งตั้งคณะกรรมการกลั่นกรองการดำเนินงาน การสำรวจความคิดเห็นของบุคลากรเกี่ยวกับการปฏิบัติราชการของส่วนราชการตามตัวชี้วัดและการแสดงพฤติกรรมของบุคลากรในการขับเคลื่อนยุทธศาสตร์ขององค์กร ขึ้นมาเพื่อพิจารณาความถูกต้องในการดำเนินการตามหลักคุณธรรมและจริยธรรมของบุคลากรรัฐสภาในการตอบแบบสำรวจ

เมื่อแต่ละส่วนราชการสังกัดรัฐสภาคำนวณผลการดำเนินการตามหลักเกณฑ์การมอบโล่รางวัลฯ แล้ว ให้นำเสนอคณะกรรมการพิจารณากำหนดกรอบตัวชี้วัด น้ำหนัก เป้าหมาย เกณฑ์การให้คะแนนตัวชี้วัดของส่วนราชการสังกัดรัฐสภาที่ ก.ร. แต่งตั้ง เพื่อพิจารณา จากนั้น ให้ส่วนราชการออกคำสั่งให้หน่วยงานของแต่ละส่วนราชการที่ได้รับรางวัล ประจำปีงบประมาณของแต่ละปี แล้วให้รายงานผลให้ อ.ก.ร. ประเมินประสิทธิภาพและประสิทธิผลของงานราชการของรัฐสภา รับทราบต่อไป และหากมีปัญหาใด ๆ เกี่ยวกับการมอบรางวัล ให้เลขาธิการสภาผู้แทนราษฎรหรือเลขาธิการวุฒิสภา แล้วแต่กรณีพิจารณาตัดสินชี้ขาด

อนึ่ง หลักเกณฑ์การมอบโล่รางวัลให้หน่วยงานดังกล่าวนี้ กำหนดให้ใช้สำหรับปีงบประมาณ พ.ศ. ๒๕๖๓ - ๒๕๖๕ โดยที่อาจมีการเปลี่ยนแปลงเกี่ยวกับ กรอบตัวชี้วัด น้ำหนัก และผู้รับผิดชอบ ซึ่งจะมีผลทำให้น้ำหนักและคุณภาพ (คุณลักษณะ) ของตัวชี้วัดผันแปรตามสภาพความเป็นจริงในแต่ละปี ของส่วนราชการสังกัดรัฐสภา ให้เป็นไปตามที่คณะกรรมการพิจารณากำหนดกรอบตัวชี้วัด น้ำหนัก เป้าหมายเกณฑ์การให้คะแนนตัวชี้วัดของส่วนราชการสังกัดรัฐสภา ที่ ก.ร. แต่งตั้ง ดำเนินการกำหนดให้แล้วเสร็จก่อนส่วนราชการจะลงนามคำรับรองการปฏิบัติราชการประจำปีงบประมาณนั้น ๆ

**แบบสำรวจข้อมูลเกี่ยวกับการมอบหมายการปฏิบัติราชการตามตัวชี้วัดในฐานะเจ้าภาพหลัก
ของส่วนราชการสังกัดรัฐสภา**

แบบสำรวจข้อมูลนี้เป็นการขอข้อมูลที่เป็นจริงของการมอบหมายความรับผิดชอบในการผลักดันการปฏิบัติราชการตามตัวชี้วัดให้แก่บุคลากรในแต่ละหน่วยงาน จึงขอให้ผู้อำนวยการสำนัก/ผู้บังคับบัญชากลุ่มงานชั้นตรงของหน่วยงานที่รับผิดชอบตัวชี้วัดในฐานะเจ้าภาพหลักเป็นผู้ให้ข้อมูลเอง หรือมอบหมายให้ผู้ใต้บังคับบัญชาเป็นผู้ให้ข้อมูลและผู้อำนวยการสำนัก/ผู้บังคับบัญชากลุ่มงานชั้นตรงเป็นผู้รับรองความถูกต้องของข้อมูล

ตัวชี้วัดที่หน่วยงานรับผิดชอบ ในฐานะเจ้าภาพหลัก	แผนงาน/โครงการ/กิจกรรม ที่รองรับการผลักดันตัวชี้วัด	จำนวนบุคลากร ที่รับผิดชอบตัวชี้วัด (คน)
๑.
๒.
๓.
๔.
๕.
รวมจำนวนบุคลากรที่รับผิดชอบตัวชี้วัด		
รวมจำนวนบุคลากรทั้งหมดในหน่วยงาน		
ร้อยละของจำนวนบุคลากรที่รับผิดชอบตัวชี้วัดต่อจำนวนบุคลากรในหน่วยงาน		

ลงชื่อ.....(ผู้ให้ข้อมูล)

ลงชื่อ.....(ผู้อำนวยการสำนัก/ผู้บังคับบัญชากลุ่มงานชั้นตรง)

หน่วยงาน.....

วันที่.....

หมายเหตุ : แบบสำรวจนี้ใช้สำหรับผู้อำนวยการสำนัก/ผู้บังคับบัญชากลุ่มงานชั้นตรงของหน่วยงาน
ที่รับผิดชอบตัวชี้วัดในฐานะเจ้าภาพหลัก(ผู้รายงาน) และเจ้าภาพหลักเท่านั้น

แบบสำรวจความคิดเห็นเกี่ยวกับการปฏิบัติราชการตามตัวชี้วัดของส่วนราชการสังกัดรัฐสภา

ชื่อผู้ตอบแบบสำรวจ..... ตำแหน่ง.....

สำนัก..... กลุ่มงาน.....

จำนวนตัวชี้วัดที่สำนักรับผิดชอบ.....

จำนวนตัวชี้วัดที่กลุ่มงานรับผิดชอบ.....

จำนวนตัวชี้วัดที่ท่านรับผิดชอบ.....

กรุณาตอบแบบสำรวจต่อไปนี้ตามความคิดเห็นของท่านตามความเป็นจริง ข้อความไม่มีถูกหรือผิด

โดยที่ ความคิดเห็นระดับ ๕ = มากที่สุด

ความคิดเห็นระดับ ๔ = มาก

ความคิดเห็นระดับ ๓ = ปานกลาง

ความคิดเห็นระดับ ๒ = น้อย

ความคิดเห็นระดับ ๑ = น้อยที่สุด

ข้อความ	ระดับความคิดเห็น				
	๕	๔	๓	๒	๑
๑. ท่านได้รับทราบสารสนเทศเกี่ยวกับการปฏิบัติราชการตามตัวชี้วัด					
๒. สำนัก/กลุ่มงานของท่านมีการสื่อสารเกี่ยวกับตัวชี้วัดที่ได้รับผิดชอบ					
๓. ท่านได้ติดตามความก้าวหน้าในการปฏิบัติราชการตามตัวชี้วัด					
๔. ท่านมีส่วนร่วมในการผลักดันตัวชี้วัด					
๕. ท่านเห็นว่าการดำเนินการเกี่ยวกับตัวชี้วัดของสำนัก/กลุ่มงานมีความเหมาะสม					

ท่านคิดว่าการปฏิบัติราชการตามตัวชี้วัดควรปรับปรุงในประเด็นใดบ้าง

.....

.....

.....

.....

.....

.....

หมายเหตุ : ๑. แบบสำรวจนี้ใช้สำหรับข้าราชการ พนักงานราชการ และลูกจ้างประจำทุกคน

๒. เพื่อเป็นการส่งเสริม สนับสนุน การดำเนินการตามหลักคุณธรรมและจริยธรรมของบุคลากรรัฐสภาได้อย่างเป็นรูปธรรม ขอความอนุเคราะห์ตอบแบบสำรวจตามความเป็นจริง

แบบสำรวจความคิดเห็นเกี่ยวกับการแสดงพฤติกรรมดีเด่นของบุคลากร
ในการขับเคลื่อนยุทธศาสตร์ขององค์กร

ชื่อผู้ตอบแบบสำรวจ.....ตำแหน่ง.....
สำนัก...../กลุ่มงาน.....

เพื่อเป็นการสร้างขวัญและกำลังใจให้แก่หน่วยงานที่มุ่งมั่นปฏิบัติราชการตามอำนาจหน้าที่ และตามที่ได้รับมอบหมายได้อย่างมีประสิทธิภาพและมีส่วนในการส่งเสริมและสนับสนุนหน่วยงานอื่น ให้สามารถปฏิบัติราชการได้อย่างมีประสิทธิภาพเช่นเดียวกัน ส่งผลให้ยุทธศาสตร์ของส่วนราชการสังกัดรัฐสภา บรรลุเป้าหมายตามที่กำหนด และมีความเหมาะสมที่จะเป็นหน่วยงานต้นแบบในการขับเคลื่อนยุทธศาสตร์ ของส่วนราชการสังกัดรัฐสภา ก.ร. ได้ตระหนักและเห็นความสำคัญของเรื่องดังกล่าว จึงได้กำหนดให้มีการมอบโล่รางวัลแก่หน่วยงานที่ให้การส่งเสริม สนับสนุนผลการปฏิบัติราชการดีเด่น

กรุณาระบุหน่วยงาน (สำนัก/กลุ่ม/กลุ่มงาน.....) ที่ท่านเห็นว่า บุคลากรในหน่วยงานนั้น ได้แสดงพฤติกรรมของบุคลากรในการขับเคลื่อนยุทธศาสตร์ขององค์กร ทั้งนี้ ไม่ให้เลือกหน่วยงานที่ท่านสังกัด

พฤติกรรมดีเด่นของบุคลากรในการขับเคลื่อนยุทธศาสตร์ขององค์กร	หน่วยงาน
๑. การให้ความร่วมมือ สนับสนุนภารกิจและยุทธศาสตร์ขององค์กร	-----เลือก----- ▾
๒. การให้บริการ	-----เลือก----- ▾
๓. การรณรงค์ ส่งเสริม คุณธรรม จริยธรรมและการดำรงตน อย่างมีวินัย	-----เลือก----- ▾
๔. การพัฒนานวัตกรรม	-----เลือก----- ▾

ความคิดเห็นเห็นอื่น ๆ

.....

.....

.....

หมายเหตุ : ๑. แบบสำรวจนี้ใช้สำหรับข้าราชการ พนักงานราชการ และลูกจ้างประจำทุกคน

๒. เพื่อเป็นการส่งเสริม สนับสนุน การดำเนินการตามหลักคุณธรรมและจริยธรรมของบุคลากร
รัฐสภาได้อย่างเป็นรูปธรรม ขอความอนุเคราะห์ตอบแบบสำรวจตามความเป็นจริง

ภาคผนวก ข

หลักเกณฑ์การมอบโล่รางวัลให้ส่วนราชการสังกัดรัฐสภา
หน่วยงานที่มีผลการปฏิบัติราชการดีเด่นตามตัวชี้วัดและหน่วยงานที่ให้การส่งเสริม สนับสนุน
ผลการปฏิบัติราชการดีเด่นของส่วนราชการสังกัดรัฐสภา
ประจำปีงบประมาณ พ.ศ. ๒๕๖๓ - ๒๕๖๕
(ฉบับที่ ๒) พ.ศ. ๒๕๖๔

ในคราวประชุม ก.ร. ครั้งที่ ๘/ ๒๕๖๔ วันจันทร์ที่ ๒๐ กันยายน ๒๕๖๔ ที่ประชุมเห็นชอบให้แก้ไขเพิ่มเติม หลักเกณฑ์การมอบโล่รางวัลให้ส่วนราชการสังกัดรัฐสภา หน่วยงานที่มีผลการปฏิบัติราชการดีเด่นตามตัวชี้วัดและหน่วยงานที่ให้การส่งเสริม สนับสนุนผลการปฏิบัติราชการดีเด่นของส่วนราชการสังกัดรัฐสภา ประจำปีงบประมาณ พ.ศ. ๒๕๖๓ - ๒๕๖๕ ให้มีความเหมาะสม โดยกำหนดให้การมอบโล่รางวัลให้หน่วยงานที่ให้การส่งเสริม สนับสนุน ผลการปฏิบัติราชการดีเด่นของส่วนราชการสังกัดรัฐสภา พิจารณาจากผลการสำรวจความคิดเห็นของบุคลากรต่อหน่วยงานที่ให้การส่งเสริม สนับสนุน ผลการปฏิบัติราชการดีเด่นของส่วนราชการสังกัดรัฐสภาเพียงองค์ประกอบเดียว เพื่อสะท้อนให้เห็นถึงผลการดำเนินการของทุกหน่วยงานในการขับเคลื่อนแผนปฏิบัติการของส่วนราชการสังกัดรัฐสภาอย่างแท้จริง และปรับปรุงแบบสำรวจความคิดเห็นหน่วยงานที่ให้การส่งเสริม สนับสนุน ผลการปฏิบัติราชการดีเด่นของส่วนราชการสังกัดรัฐสภาให้เหมาะสม จึงให้แก้ไขเพิ่มเติม ดังต่อไปนี้

๑. ให้ยกเลิกข้อ ๓ ของหลักเกณฑ์การมอบโล่รางวัลให้ส่วนราชการสังกัดรัฐสภา หน่วยงานที่มีผลการปฏิบัติราชการดีเด่นตามตัวชี้วัดและหน่วยงานที่ให้การส่งเสริม สนับสนุนผลการปฏิบัติราชการดีเด่นของส่วนราชการสังกัดรัฐสภา ประจำปีงบประมาณ พ.ศ. ๒๕๖๓ - ๒๕๖๕ และให้ใช้ข้อความต่อไปนี้แทน

“๓. หลักเกณฑ์การมอบโล่รางวัลให้หน่วยงานที่ให้การส่งเสริม สนับสนุนผลการปฏิบัติราชการดีเด่น

เพื่อเป็นการสร้างขวัญและกำลังใจ ให้แก่หน่วยงานที่มุ่งมั่นปฏิบัติราชการตามอำนาจหน้าที่และตามที่ได้รับมอบหมาย รวมทั้ง มีส่วนในการส่งเสริมและสนับสนุนหน่วยงานอื่นให้สามารถปฏิบัติราชการได้อย่างมีประสิทธิภาพ เพื่อให้แผนปฏิบัติการของส่วนราชการสังกัดรัฐสภาบรรลุเป้าหมายตามที่กำหนด และมีความเหมาะสมที่จะเป็นหน่วยงานต้นแบบในการขับเคลื่อนแผนปฏิบัติการของส่วนราชการสังกัดรัฐสภา จึงได้กำหนดให้มีการมอบโล่รางวัลแก่หน่วยงานที่ให้การส่งเสริม สนับสนุนผลการปฏิบัติราชการดีเด่น โดยมีรายละเอียด ดังนี้

๑. โล่รางวัลให้หน่วยงานที่ให้การส่งเสริม สนับสนุน ผลการปฏิบัติราชการดีเด่น เป็นการพิจารณารวมกันทุกสำนัก/กลุ่ม/กลุ่มงานชั้นตรงของส่วนราชการสังกัดรัฐสภา

๒. เพื่อให้การมอบโล่รางวัลดังกล่าว มีส่วนในการส่งเสริม สนับสนุน การปฏิบัติงานของหน่วยราชการภายในของส่วนราชการสังกัดรัฐสภาในการขับเคลื่อนแผนปฏิบัติ ราชการของส่วนราชการสังกัดรัฐสภาให้บรรลุตามเป้าหมายที่กำหนด ด้วยการปฏิบัติหน้าที่ราชการ ตามภารกิจที่กำหนดหรือตามที่ได้รับมอบหมายได้อย่างมีประสิทธิภาพ การให้บริการต่อผู้รับบริการ การปรับปรุงระบบการทำงานเพื่อเพิ่มประสิทธิภาพการทำงานของหน่วยงาน รวมทั้งการส่งเสริม สนับสนุนให้บุคลากรประพฤติ ปฏิบัติตามคุณธรรม จริยธรรม และพัฒนาความรู้ ความสามารถ ทักษะ สมรรถนะให้สามารถปฏิบัติงานได้อย่างมืออาชีพ จึงได้กำหนดแนวทางในการพิจารณาการมอบโล่รางวัล ให้หน่วยงานที่ให้การส่งเสริม สนับสนุน ผลการปฏิบัติราชการดีเด่น ไว้ดังนี้

๒.๑ เป็นหน่วยงานที่ให้ความร่วมมือ สนับสนุนภารกิจและแผนปฏิบัติ ราชการของส่วนราชการสังกัดรัฐสภา

๒.๒ เป็นหน่วยงานที่ให้บริการทั้งภายในและภายนอกองค์กร/สนับสนุน ภารกิจตามอำนาจหน้าที่

๒.๓ เป็นหน่วยงานที่รณรงค์ ส่งเสริม คุณธรรม จริยธรรม การดำรงตน อย่างมีวินัย และการพัฒนาบุคลากรในหน่วยงานให้มีความรู้ ความสามารถ ทักษะ สมรรถนะในการ ปฏิบัติงานอย่างมืออาชีพ

๒.๔ เป็นหน่วยงานที่พัฒนาระบบงานและนวัตกรรม

๓. โล่รางวัลมอบให้แก่หน่วยงานที่ให้การส่งเสริม สนับสนุน ผลการปฏิบัติราชการ ดีเด่น ๕ ลำดับแรก จากผลการสำรวจความคิดเห็นของบุคลากร ตามแบบสำรวจความคิดเห็นหน่วยงาน ที่ให้การส่งเสริม สนับสนุน ผลการปฏิบัติราชการดีเด่นของส่วนราชการสังกัดรัฐสภา เพียงองค์ประกอบเดียว (ร้อยละ ๑๐๐)

อนึ่ง ในการสำรวจความคิดเห็น ของบุคลากรของส่วนราชการสังกัดรัฐสภา ต่อหน่วยงานที่ให้การส่งเสริม สนับสนุน ผลการปฏิบัติราชการดีเด่นของส่วนราชการสังกัดรัฐสภา ห้ามผู้ตอบแบบสำรวจตอบแบบสอบถามและจัดลำดับหน่วยงานที่ตนเองสังกัด

ทั้งนี้ ให้แต่ละส่วนราชการสังกัดรัฐสภาแต่งตั้งคณะกรรมการกลั่นกรอง การดำเนินงานการสำรวจความคิดเห็นของบุคลากรเกี่ยวกับการปฏิบัติราชการของส่วนราชการตามตัวชี้วัด และหน่วยงานที่ให้การส่งเสริม สนับสนุน ผลการปฏิบัติราชการดีเด่นของส่วนราชการสังกัดรัฐสภา เพื่อพิจารณาความถูกต้องในการดำเนินการของบุคลากรรัฐสภาเกี่ยวกับการตอบแบบสำรวจ

เมื่อแต่ละส่วนราชการสังกัดรัฐสภาคำนวณผลการดำเนินการตามหลักเกณฑ์การมอบโล่รางวัลฯ แล้ว ให้นำเสนอคณะกรรมการพิจารณากำหนดกรอบตัวชี้วัด น้ำหนัก เป้าหมายเกณฑ์การให้คะแนนตัวชี้วัดของส่วนราชการสังกัดรัฐสภาที่ ก.ร. แต่งตั้ง เพื่อพิจารณา จากนั้น ให้ส่วนราชการออกคำสั่งให้หน่วยงานของแต่ละส่วนราชการที่ได้รับรางวัล ประจำปีงบประมาณของแต่ละปี แล้วให้รายงานผลให้ อ.ก.ร. ประเมินประสิทธิภาพและประสิทธิผลของงานราชการของรัฐสภา และ ก.ร. รับทราบตามลำดับต่อไป และหากมีปัญหาใด ๆ เกี่ยวกับการมอบรางวัล ให้เลขาธิการสภาผู้แทนราษฎรหรือเลขาธิการวุฒิสภาแล้วแต่กรณีพิจารณาตัดสินชี้ขาด

อนึ่ง หลักเกณฑ์การมอบโล่รางวัลดังกล่าวนี้ กำหนดให้ใช้สำหรับปีงบประมาณ พ.ศ. ๒๕๖๔ - ๒๕๖๕ โดยที่อาจมีการเปลี่ยนแปลงเกี่ยวกับ กรอบตัวชี้วัด น้ำหนัก และผู้รับผิดชอบ ซึ่งจะมีผลทำให้น้ำหนักและคุณภาพ (คุณลักษณะ) ของตัวชี้วัดผันแปรตามสภาพความเป็นจริงในแต่ละปีของส่วนราชการสังกัดรัฐสภา ให้เป็นไปตามที่คณะกรรมการพิจารณากำหนดกรอบตัวชี้วัด น้ำหนัก เป้าหมายเกณฑ์การให้คะแนนตัวชี้วัดของส่วนราชการสังกัดรัฐสภาที่ ก.ร. แต่งตั้ง ดำเนินการกำหนดให้แล้วเสร็จก่อนส่วนราชการจะลงนามคำรับรองการปฏิบัติราชการประจำปีงบประมาณนั้น ๆ”

๒. ให้ยกเลิกแบบสำรวจความคิดเห็นเกี่ยวกับการแสดงพฤติกรรมดีเด่นของบุคลากรในการขับเคลื่อนยุทธศาสตร์ขององค์กร ตามเอกสารแนบหมายเลข ๓ ของหลักเกณฑ์การมอบโล่รางวัล ให้ส่วนราชการสังกัดรัฐสภา หน่วยงานที่มีผลการปฏิบัติราชการดีเด่นตามตัวชี้วัดและหน่วยงานที่ให้การส่งเสริม สนับสนุนผลการปฏิบัติราชการดีเด่นของส่วนราชการสังกัดรัฐสภา ประจำปีงบประมาณ พ.ศ. ๒๕๖๓ - ๒๕๖๕ และให้ใช้แบบสำรวจความคิดเห็นหน่วยงานที่ให้การส่งเสริม สนับสนุน ผลการปฏิบัติราชการดีเด่นของส่วนราชการสังกัดรัฐสภา แนบท้ายหลักเกณฑ์นี้แทน

แบบสำรวจความคิดเห็นหน่วยงานที่ให้การส่งเสริม สนับสนุน
ผลการปฏิบัติราชการดีเด่นของส่วนราชการสังกัดรัฐสภา

ชื่อผู้ตอบแบบสำรวจ.....ตำแหน่ง.....
สำนัก...../กลุ่ม/กลุ่มงานขึ้นตรง.....

เพื่อเป็นการสร้างขวัญและกำลังใจให้แก่หน่วยงานที่มุ่งมั่นปฏิบัติราชการตามอำนาจหน้าที่ และตามที่ได้รับมอบหมายได้อย่างมีประสิทธิภาพและมีส่วนในการส่งเสริมและสนับสนุนหน่วยงานอื่น ให้สามารถปฏิบัติราชการได้อย่างมีประสิทธิภาพเช่นเดียวกัน ส่งผลให้แผนปฏิบัติราชการของส่วนราชการ สังกัดรัฐสภาบรรลุเป้าหมายตามที่กำหนด และมีความเหมาะสมที่จะเป็นหน่วยงานต้นแบบในการขับเคลื่อน แผนปฏิบัติราชการของส่วนราชการสังกัดรัฐสภา ก.ร. ได้ตระหนักและเห็นความสำคัญของเรื่องดังกล่าว จึงได้กำหนดให้มีการมอบโล่รางวัลแก่หน่วยงานที่ให้การส่งเสริม สนับสนุน ผลการปฏิบัติราชการดีเด่น

กรุณาระบุหน่วยงาน (สำนัก/กลุ่ม/กลุ่มงานขึ้นตรง) ที่ท่านเห็นว่า มีแนวทางการดำเนินการดังนี้
ทั้งนี้ ห้ามเลือกหน่วยงานที่ท่านสังกัด

การดำเนินการของหน่วยงาน	หน่วยงาน
๑. การให้ความร่วมมือ สนับสนุนภารกิจและแผนปฏิบัติราชการของส่วนราชการสังกัดรัฐสภา	-----เลือก----- ▾
๒. การให้บริการทั้งภายในและภายนอกองค์กร/สนับสนุนภารกิจตามอำนาจหน้าที่	-----เลือก----- ▾
๓. การรณรงค์ ส่งเสริม คุณธรรม จริยธรรม การดำรงตนอย่างมีวินัย และการพัฒนาบุคลากรในหน่วยงานให้มีความรู้ ความสามารถ ทักษะ สมรรถนะในการปฏิบัติงานอย่างมืออาชีพ	-----เลือก----- ▾
๔. การพัฒนาระบบงานและนวัตกรรม	-----เลือก----- ▾

ความคิดเห็นเห็นอื่น ๆ

.....

.....

.....

หมายเหตุ : ๑. แบบสำรวจนี้ใช้สำหรับข้าราชการ พนักงานราชการ และลูกจ้างประจำทุกคน

๒. เพื่อเป็นการส่งเสริม สนับสนุน การดำเนินการตามหลักคุณธรรมและจริยธรรมของบุคลากร รัฐสภาได้อย่างเป็นรูปธรรม ขอความอนุเคราะห์ตอบแบบสำรวจตามความเป็นจริง

ภาคผนวก ค



คำสั่งสำนักงานเลขาธิการสภาผู้แทนราษฎร
ที่ ๒๕๖๓/๒๕๖๔

เรื่อง แต่งตั้งคณะกรรมการกลั่นกรองการดำเนินงานการสำรวจความคิดเห็นของบุคลากร
เกี่ยวกับการปฏิบัติราชการของส่วนราชการตามตัวชี้วัดและหน่วยงานที่ให้การส่งเสริม สนับสนุน
ผลการปฏิบัติราชการดีเด่นของส่วนราชการ

ด้วยหลักเกณฑ์การมอบโล่รางวัลให้ส่วนราชการสังกัดรัฐสภา หน่วยงานที่มีผลการปฏิบัติ
ราชการดีเด่นตามตัวชี้วัดและหน่วยงานที่ให้การส่งเสริม สนับสนุน ผลการปฏิบัติราชการดีเด่นของส่วนราชการ
สังกัดรัฐสภา ประจำปีงบประมาณ พ.ศ. ๒๕๖๓ - ๒๕๖๕ (ฉบับที่ ๒) พ.ศ. ๒๕๖๔ ได้แก้ไขเพิ่มเติม
หลักเกณฑ์การมอบโล่รางวัลฯ ประจำปีงบประมาณ พ.ศ. ๒๕๖๓ - ๒๕๖๔ โดยกำหนดให้การมอบโล่รางวัล
ให้หน่วยงานที่ให้การส่งเสริม สนับสนุน ผลการปฏิบัติราชการดีเด่นฯ พิจารณาจากผลการสำรวจความคิดเห็น
ของบุคลากรต่อหน่วยงานที่ให้การส่งเสริม สนับสนุน ผลการปฏิบัติราชการดีเด่นของส่วนราชการสังกัดรัฐสภา
เพียงองค์ประกอบเดียว เพื่อสะท้อนให้เห็นถึงผลการดำเนินการของทุกหน่วยงานในการขับเคลื่อนแผนปฏิบัติ
ราชการของส่วนราชการสังกัดรัฐสภาอย่างแท้จริง และปรับปรุงแบบสำรวจความคิดเห็นหน่วยงานที่ให้การส่งเสริม
สนับสนุน ผลการปฏิบัติราชการดีเด่นของส่วนราชการสังกัดรัฐสภาให้เหมาะสม

ดังนั้น เพื่อให้การดำเนินการดังกล่าวเป็นไปด้วยความเรียบร้อย จึงเห็นควรยกเลิคำสั่ง
สำนักงานเลขาธิการสภาผู้แทนราษฎร ที่ ๒๕๑๙/๒๕๖๓ เรื่อง แต่งตั้งคณะกรรมการกลั่นกรองการดำเนินงาน
การสำรวจความคิดเห็นของบุคลากรเกี่ยวกับการปฏิบัติราชการของส่วนราชการตามตัวชี้วัดและการแสดง
พฤติกรรมของบุคลากรในการขับเคลื่อนยุทธศาสตร์ขององค์กร ลงวันที่ ๑๐ กันยายน ๒๕๖๓ และแต่งตั้ง
คณะกรรมการกลั่นกรองการดำเนินงานการสำรวจความคิดเห็นของบุคลากรเกี่ยวกับการปฏิบัติราชการ
ของส่วนราชการตามตัวชี้วัดและหน่วยงานที่ให้การส่งเสริม สนับสนุน ผลการปฏิบัติราชการดีเด่นของ
ส่วนราชการ ประกอบด้วย

- | | |
|---|------------------|
| ๑. ที่ปรึกษาด้านระบบงานนิติบัญญัติ
(นายวีรยุทธ เจริญกุล) | ประธานกรรมการ |
| ๒. ผู้อำนวยการสำนักงานเลขานุการ ก.ร. | รองประธานกรรมการ |
| ๓. ผู้อำนวยการสำนักนโยบายและแผน | รองประธานกรรมการ |
| ๔. ผู้อำนวยการสำนักงานประธานสภาผู้แทนราษฎร | กรรมการ |
| ๕. ผู้อำนวยการสำนักบริหารงานกลาง | กรรมการ |
| ๖. ผู้อำนวยการสำนักพัฒนาบุคลากร | กรรมการ |
| ๗. ผู้อำนวยการสำนักการคลังและงบประมาณ | กรรมการ |
| ๘. ผู้อำนวยการสำนักการพิมพ์ | กรรมการ |
| ๙. ผู้อำนวยการสำนักรักษาความปลอดภัย | กรรมการ |

/๑๐. ผู้อำนวยการ ...

๑๐. ผู้อำนวยการสำนักประชาสัมพันธ์	กรรมการ
๑๑. ผู้อำนวยการสถานีวิทยุกระจายเสียง และวิทยุโทรทัศน์รัฐสภา	กรรมการ
๑๒. ผู้อำนวยการสำนักองค์การรัฐสภาระหว่างประเทศ	กรรมการ
๑๓. ผู้อำนวยการสำนักความสัมพันธ์ระหว่างประเทศ	กรรมการ
๑๔. ผู้อำนวยการสำนักวิชาการ	กรรมการ
๑๕. ผู้อำนวยการสำนักสารสนเทศ	กรรมการ
๑๖. ผู้อำนวยการสำนักการประชุม	กรรมการ
๑๗. ผู้อำนวยการสำนักกฎหมาย	กรรมการ
๑๘. ผู้อำนวยการสำนักรายงานการประชุมและขงเลข	กรรมการ
๑๙. ผู้อำนวยการสำนักกรรมการ ๑	กรรมการ
๒๐. ผู้อำนวยการสำนักกรรมการ ๒	กรรมการ
๒๑. ผู้อำนวยการสำนักกรรมการ ๓	กรรมการ
๒๒. ผู้อำนวยการสำนักภาษาต่างประเทศ	กรรมการ
๒๓. ผู้อำนวยการสำนักบริการทางการแพทย์ประจำรัฐสภา	กรรมการ
๒๔. ผู้อำนวยการสำนักงบประมาณของรัฐสภา	กรรมการ
๒๕. ผู้บังคับบัญชากลุ่มงานผู้นำฝ่ายค้านในสภาผู้แทนราษฎร	กรรมการ
๒๖. ผู้บังคับบัญชากลุ่มตรวจสอบภายใน	กรรมการ
๒๗. ผู้บังคับบัญชากลุ่มงานประธานรัฐสภา	กรรมการ
๒๘. ผู้บังคับบัญชากลุ่มงานเลขาธิการสภาผู้แทนราษฎร	กรรมการ
๒๙. ผู้บังคับบัญชากลุ่มงานยุทธศาสตร์การบริหาร ทรัพยากรบุคคล สำนักงานเลขานุการ ก.ร.	กรรมการ
๓๐. ผู้บังคับบัญชากลุ่มงานนโยบายและพัฒนา ระบบการบริหาร สำนักงานนโยบายและแผน	กรรมการและเลขานุการ
๓๑. นางนิศากร พุฒพิสุทธิ์	กรรมการและผู้ช่วยเลขานุการ
๓๒. นางสาวพัฒนา ชมภู	กรรมการและผู้ช่วยเลขานุการ
๓๓. นางปิยะดา ชุตติศรี	กรรมการและผู้ช่วยเลขานุการ
๓๔. นางสาวจริยา จรัสเพิ่มสุข	กรรมการและผู้ช่วยเลขานุการ

โดยให้คณะกรรมการมีอำนาจหน้าที่ ดังนี้

๑. ดำเนินการสำรวจข้อมูลและความคิดเห็นของบุคลากรตามเกณฑ์การมอบโล่รางวัล
ให้หน่วยงานที่มีผลการปฏิบัติราชการดีเด่นตามตัวชี้วัด และหน่วยงานที่ให้การส่งเสริม สนับสนุน
ผลการปฏิบัติราชการดีเด่นของส่วนราชการประจำปี

๒. พิจารณาความถูกต้อง เทียบธรรม โปร่งใส ในการดำเนินการตามหลักคุณธรรม
และจริยธรรมของบุคลากรรัฐสภาในการตอบแบบสำรวจความคิดเห็นของบุคลากรตามหลักเกณฑ์
การมอบโล่รางวัลให้หน่วยงานที่มีผลการปฏิบัติราชการดีเด่นตามตัวชี้วัด และหน่วยงานที่ให้การส่งเสริม
สนับสนุน ผลการปฏิบัติราชการดีเด่นของส่วนราชการประจำปี

๓. จัดทำรายงานผลการสำรวจความคิดเห็นของบุคลากรในการดำเนินการตามตัวชี้วัดประจำปีของสำนักงานเลขาธิการสภาผู้แทนราษฎร

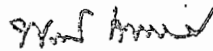
๔. ดำเนินการออกคำสั่งให้หน่วยงานของสำนักงานเลขาธิการสภาผู้แทนราษฎร ได้รับความไว้วางใจประจำปี

๕. รายงานผลการดำเนินการเสนอต่อเลขาธิการสภาผู้แทนราษฎร และคณะกรรมการพิจารณากำหนดกรอบตัวชี้วัด น้ำหนัก เป้าหมาย เกณฑ์การให้คะแนนตัวชี้วัดของส่วนราชการสังกัดรัฐสภา รับทราบ

๖. แต่งตั้งคณะอนุกรรมการ หรือคณะทำงานกลั่นกรองการดำเนินงานการสำรวจความคิดเห็นของบุคลากรเกี่ยวกับการปฏิบัติราชการของสำนักงานเลขาธิการสภาผู้แทนราษฎร

ทั้งนี้ ตั้งแต่บัดนี้เป็นต้นไป

สั่ง ณ วันที่ ๑๕ ตุลาคม พ.ศ. ๒๕๖๔



(นางพรพิศ เพชรเจริญ)

เลขาธิการสภาผู้แทนราษฎร